

jura®



Smart Connect

- de Bedienungsanleitung
- en Instructions for use
- fr Mode d'emploi
- it Istruzioni per l'uso
- nl Gebruiksaanwijzing
- es Modo de empleo
- pt Manual de instruções
- sv Bruksanvisning
- ru Руководство по эксплуатации
- pl Instrukcja obsługi

de	Bedienungsanleitung JURA Smart Connect.....	4
en	Instructions for Use – JURA Smart Connect	6
fr	Mode d'emploi du Smart Connect JURA.....	8
it	Istruzioni per l'uso JURA Smart Connect.....	10
nl	Gebruiksaanwijzing JURA Smart Connect.....	12
es	Modo de empleo del Smart Connect de JURA.....	14
pt	Manual de instruções JURA Smart Connect	16
sv	Bruksanvisning JURA Smart Connect.....	18
ru	Руководство по эксплуатации JURA Smart Connect	20
pl	Instrukcja obsługi JURA Smart Connect	22
	Garantiebestimmungen der JURA Vertrieb (Schweiz) AG, Niederbuchsiten	24
	Conditions de garantie de JURA Vertrieb (Schweiz) AG, Niederbuchsiten.....	26
	Garantiebedingungen der JURA Elektrogeräte Vertriebs-GmbH, Deutschland.....	28
	Garantiebedingungen der JURA Elektroapparate VertriebsgesmbH, Österreich.....	30
	Garantievoorwaarden van JURA Nederland BV.....	32

de **Funkverbindung (Bluetooth):** Frequenzband
2,4 GHz | Max. Sendeleistung < 1 mW

en **Wireless connection (Bluetooth):** Frequency
band 2,4 GHz | Max. transmission power < 1 mW

fr **Liaison radio (Bluetooth):** Bande de fréquence
2,4 GHz | Puissance d'émission max. < 1 mW

it **Collegamento radio (Bluetooth):** Banda di
frequenza 2,4 GHz | Potenza massima di trasmissi-
sione < 1 mW

nl **Daadloze verbinding (Bluetooth):** 2,4 GHz-
frequentieband | Max. zendvermogen < 1 mW

es **Control remoto (Bluetooth):** Banda de frecuencia
2,4 GHz | Potencia máx. de transmisión < 1 mW

pt **Ligação via rádio (Bluetooth):** Banda de frequên-
cia de 2,4 GHz | Potência máxima de envio < 1 mW

pl **Połączenie bezprzewodowe (Bluetooth):** Pasmo
częstotliwości 2,4 GHz | Maks. moc nadawcza
< 1 mW

Schweiz/EU 25 Monate Garantiebedingungen
25 mois conditions de garantie
25 months warranty conditions



JURA Products Ltd warranty conditions.....	34
Conditions de garantie de JURA France S.A.S.....	36
Condiciones de garantía de JURA Espresso S.L.U.....	38
Garantivillkor för JURA Sweden AB.....	40
Záruční podmínky společnosti JURA Czech, s. r. o.....	42
Warunki gwarancji spółki JURA Poland Sp. z o.o.....	44
International guarantee for all other countries.....	46

no **Trådløs forbindelse (Bluetooth):** Frekvensbånd
2,4 GHz | Maks. sendeeffekt < 1 mW

sv **Trådlös anslutning (Bluetooth):** Frekvensband
2,4 GHz | Max. sändningseffekt < 1 mW

ru **Радиосвязь (Bluetooth):** Диапазон частот
2,4 ГГц | Максимальная мощность передачи
< 1 мВт

cs **Rádiové spojení (Bluetooth):** Frekvenční pásmo
2,4 GHz | Max. vysílací výkon < 1 mW

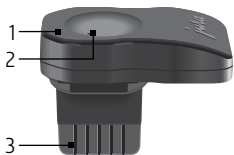
da **Trådløs forbindelse (Bluetooth):** Frekvensbånd
2,4 GHz | Maks. sendeeffekt < 1 mW

fi **Langaton yhteys (Bluetooth):** Taajuuskaista
2,4 GHz | Suurin lähetysteho < 1 mW

Proper use

The Smart Connect may only be used with specified JURA coffee machines. It provides wireless communication between the coffee machine and various accessories (for compatible devices see www.jura.com). Use for any other purpose will be deemed improper. JURA cannot accept any responsibility for the consequences of improper use.

Smart Connect at a glance



- 1 LED: Indicates the status of the Smart Connect
- 2 Reset button: To connect the Smart Connect with other wireless-enabled accessories
- 3 Connector: Inserted into the service socket on the coffee machine

Installation

The Smart Connect must be inserted into the coffee machine's service socket. This is usually on the top or back of the machine, beneath a removable cover. If you don't know where the service socket of your coffee machine is, ask your dealer or visit www.jura.com.

- ▶ Plug the Smart Connect into the coffee machine's service socket.

The Smart Connect switches on automatically.

For operation, the accessory must be no more than 3 m away from the coffee machine.

A frequency band of 2.4 GHz is used for this wireless connection. In this case, the maximum transmission power is below 1 mW.

LED indicators

- LED does not light up: The coffee machine is switched off; the Smart Connect is not being supplied with power.
- LED lights up: The wireless connection between the Smart Connect and the accessory has been established.
- LED flashes (1x / second): Attempting to establish a wireless connection.

Connecting to other devices

The Smart Connect can be used for various wireless-enabled accessories (e.g. Cool Control Wireless / Smart Compact Payment Box).

- ▶ Position the accessory near the coffee machine (a maximum of 0.5 m away).
- ▶ Switch on the accessory and the coffee machine.
- ▶ Press the reset button of the Smart Connect (e.g. with a paper clip).
- ▶ Then (within 30 sec.) press **and hold** the reset key of the accessory until the LED lights up to indicate the successful connection.

If a device is switched off and then on again, the wireless connection is re-established automatically.

i Some JURA coffee machines have an automatic connection function (see operating instructions for the specific machine).

Resetting Smart Connect (and/or security PIN) to factory setting

If you experience any general problems with the Smart Connect (e.g. a connection problem), it can be reset to the factory setting.

- ▶ Press the reset button of the Smart Connect for around 5 seconds.
The LED flashes 5 times to confirm the reset.

Contact

JURA Elektroapparate AG, Kaffeeweltstrasse 10, CH-4626 Niederbuchsiten
Tel. +41 (0)62 389 82 33

You will find additional contact details for your country at www.jura.com.

Declaration of Conformity: www.jura.com/conformity

This device complies with Industry Canada licence-exempt RSS standard(s) and part 15 of the FCC Rules. Operation is subject to the following two conditions: (1) this device may not cause interference, and (2) this device must accept any interference, including interference that may cause undesired operation of the device.

Changes or modifications not expressly approved by the party responsible for compliance could void the user's authority to operate the equipment.

We confirm that JURA Smart Connect (Art. 72167) complies with Directive 2014/53/EU. The complete Declaration of Conformity can be accessed at www.jura.com/conformity.

Die JURA Vertrieb (Schweiz) AG, 4626 Niederbuchsiten gewährt für dieses Gerät, das für den Gebrauch im Haushalt konzipiert und konstruiert wurde, dem Endabnehmer zusätzlich zu seinen Rechten gegenüber dem Verkäufer auf Gewährleistung zu folgenden Bedingungen eine Herstellergarantie von

25 Monaten ab Erstkaufdatum

- 1 Für Produkte, die der selektiven Vertriebsbindung unterliegen, wird die Herstellergarantie nur gewährt, sofern das JURA-Gerät bei einem von JURA autorisierten Fachhändler erworben wurde.
- 2 Mängel werden innerhalb der Garantiezeit durch JURA beseitigt. Dabei erfolgt die Garantieleistung nach Wahl von JURA durch Instandsetzung (Reparatur), Austausch mangelhafter Teile oder Austausch des Gerätes. Die Ausführung von Garantieleistungen bewirkt weder eine Verlängerung noch einen Neubeginn der Garantiezeit. Ausgewechselte Teile gehen in das Eigentum von JURA über.
- 3 Eine Garantieleistung entfällt für Schäden oder Mängel, die aus nicht vorschriftsmäßigem Anschluss, unsachgemäßer Handhabung oder Transport, Reparatur oder Umbauten durch nicht autorisierte Personen sowie durch Nichtbeachtung der Gebrauchsanweisung entstanden sind. Werden insbesondere Betriebs- oder Wartungsanweisungen von JURA nicht befolgt oder werden andere Pflegeprodukte als JURA-Wasserfilter, JURA-Reinigungs- oder Entkalkungstabletten verwendet, die nicht den Originalspezifikationen entsprechen, so entfällt ebenfalls jede Garantie. Verschleißteile (zum Beispiel Dichtungen, Mahlscheiben, Ventile) sind von der Garantie ebenso ausgenommen, wie Schäden, die durch Fremdkörper im Mahlwerk (zum Beispiel Steine, Holz, Büroklammern) entstanden sind.
- 4 Als Nachweis für den Garantieanspruch gilt die Kaufquittung mit Angabe von Kaufdatum und Gerätetyp. Um die Abwicklung zu vereinfachen, sollte die Kaufquittung zusätzlich – falls möglich – folgende Angaben enthalten: Name und Adresse des Käufers sowie die Seriennummer des Gerätes.

- 5 Ist der Endabnehmer ein Unternehmen, eine juristische Person oder erfolgt der Einsatz des Gerätes nicht im häuslichen Bereich, beträgt die Herstellergarantie 12 Monate.
- 6 Die Garantieleistungen werden in der Schweiz geleistet. Für Geräte, welche in der Schweiz erworben und in ein anderes europäisches Land gebracht wurden, werden Leistungen im Rahmen der jeweils für dieses europäische Land gültigen JURA-Garantiebestimmungen erbracht.
- 7 Diese Garantie deckt Transportkosten und alle Transportrisiken in direktem oder indirektem Zusammenhang mit der Garantie für das Produkt nicht ab. Innerhalb der Garantiezeit werden die Transportkosten in der Schweiz zwischen Kunde und JURA Vertrieb (Schweiz) AG je zur Hälfte aufgeteilt.
- 8 Die Garantieleistungen werden in der Schweiz nach vorheriger Absprache mit der Service-Hotline unter der Rufnummer 062 389 82 33 (zum Ortstarif) per Zusendung an oder durch Übergabe an

JURA Vertrieb (Schweiz) AG

JURA Kundendienst Schweiz

Tel.-Nr.: 062 389 82 33 (zum Ortstarif)
E-Mail: kundendienst-kaffee@ch.jura.com
Erreichbarkeit: Montag – Freitag 08.00 – 18.00 Uhr
Samstag 09.00 – 16.00 Uhr
Vertriebsadresse: JURA Vertrieb (Schweiz) AG
Kaffeeweltstrasse 7
4626 Niederbuchsiten

oder durch andere von JURA autorisierte JURA-Servicestellen (siehe www.jura.com) ausgeführt.

La société JURA Vertrieb (Schweiz) AG, 4626 Niederbuchsiten accorde au client final sur cette machine conçue et construite pour un usage domestique, en plus de ses droits à garantie envers le vendeur, une garantie constructeur de

25 mois à compter de la date initiale d'achat

- 1 Pour les produits soumis à une distribution sélective, la garantie constructeur ne sera accordée que si la machine JURA est acquise auprès de l'un des revendeurs agréés JURA.
- 2 Les vices seront éliminés par JURA pendant la période de garantie, la prestation de garantie s'effectuant, au choix de JURA, par remise en état (réparation), échange des pièces défectueuses ou échange de la machine. L'exécution des prestations de garantie ne donne pas lieu à prolongation ou renouvellement de la durée de garantie. Les pièces remplacées deviennent la propriété de JURA.
- 3 Les prestations de garantie sont exclues en cas de dommages ou défauts qui résultent d'un raccordement non réglementaire, d'une manipulation non conforme ou d'un transport, d'une réparation ou d'une transformation réalisées par des personnes non autorisées ainsi que du non-respect des instructions d'utilisation. En particulier, la garantie ne s'applique pas si les instructions de service et de maintenance de JURA ne sont pas observées ou si des produits d'entretien autres que les filtres à eau JURA, les pastilles de nettoyage et les tablettes de détartrage JURA sont employés, qui ne correspondent pas aux spécifications d'origine. Les pièces d'usure (comme les joints, les disques de broyage, les clapets) sont également exclues de la garantie de même que les dommages résultant de la présence de corps étrangers dans le broyeur (pierres, bois, trombones par exemple).
- 4 La facture d'achat avec indication de la date d'achat et du type de machine est la preuve du droit à garantie. Pour simplifier la procédure, la facture d'achat devrait comporter, si possible, en supplément, les indications suivantes : nom et adresse de l'acheteur ainsi que le numéro de série de la machine.

- 5 La garantie constructeur est de 12 mois si le client final est une société, une personne morale ou si la machine n'est pas utilisée dans un contexte domestique.
- 6 Les prestations de garantie seront exécutées en Suisse. Pour les machines ayant été acquises en Suisse puis emmenées dans un autre pays européen, les prestations seront exécutées dans le cadre des conditions de garantie de JURA en vigueur dans ce pays européen.
- 7 Cette garantie ne couvre pas les frais de transport ni les risques de transport en lien direct ou indirect avec la garantie du produit. Pendant la durée de la garantie, les frais de transport en Suisse sont divisés à parts égales entre le client et JURA Vertrieb (Schweiz) AG.
- 8 En Suisse, les prestations de garantie seront exécutées, après concertation préalable avec la hotline du service après-vente (tél. 062 389 82 33, tarif local), par envoi ou remise à

JURA Vertrieb (Schweiz) AG, Niederbuchsiten

Service clients JURA Suisse

Tél.: 062 389 82 33 (tarif local)
E-mail: kundendienst-kaffee@ch.jura.com
Joignable: du lundi au vendredi de 08h00 à 18h00
le samedi de 09h00 à 16h00
Adresse de vente: JURA Vertrieb (Schweiz) AG
Kaffeeweltstrasse 7
4626 Niederbuchsiten

ou par d'autres centres de service agréés JURA (voir www.jura.com).

Die JURA Elektrogeräte Vertriebs-GmbH, Postfach 99 01 44, 90268 Nürnberg gewährt für dieses Gerät, das für den Gebrauch im Haushalt konzipiert und konstruiert wurde, dem Endabnehmer zusätzlich zu seinen Rechten gegenüber dem Verkäufer auf Gewährleistung zu folgenden Bedingungen eine Herstellergarantie von

25 Monaten

- 1 Die Herstellergarantie wird nur gewährt, sofern das JURA-Gerät bei einem von JURA autorisierten Fachhändler erworben wurde.
- 2 Mängel werden innerhalb der Garantiezeit durch JURA beseitigt. Dabei erfolgt die Garantieleistung nach Wahl von JURA durch Instandsetzung (Reparatur), Austausch mangelhafter Teile oder Austausch des Gerätes. Die Ausführung von Garantieleistungen bewirkt weder eine Verlängerung noch einen Neubeginn der Garantiezeit. Ausgewechselte Teile gehen in das Eigentum von JURA über.
- 3 Eine Garantieleistung entfällt für Schäden oder Mängel, die aus nicht vorschriftsmäßigem Anschluss, unsachgemäßer Handhabung oder Transport, Reparatur oder Umbauten durch nicht autorisierte Personen sowie durch Nichtbeachtung der Gebrauchsanweisung entstanden sind. Werden insbesondere Betriebs- oder Wartungsanweisungen von JURA nicht befolgt oder werden andere Pflegeprodukte als JURA-Wasserfilter, JURA-Reinigungs- oder Entkalkungstabletten verwendet, die nicht den Originalspezifikationen entsprechen, so entfällt ebenfalls jede Garantie. Verschleißteile (zum Beispiel Dichtungen, Mahlscheiben, Ventile) sind von der Garantie ebenso ausgenommen, wie Schäden, die durch Fremdkörper im Mahlwerk (zum Beispiel Steine, Holz, Büroklammern) entstanden sind.
- 4 Als Nachweis für den Garantieanspruch gilt die Kaufquittung mit Angabe von Kaufdatum und Gerätetyp. Um die Abwicklung zu vereinfachen, sollte die Kaufquittung zusätzlich – falls möglich – folgende Angaben enthalten: Name und Adresse des Käufers sowie die Seriennummer des Gerätes.

- 5 Ist der Endabnehmer ein Unternehmen, eine juristische Person oder erfolgt der Einsatz des Gerätes nicht im häuslichen Bereich, beträgt die Herstellergarantie 12 Monate.
- 6 Die Garantieleistungen werden in der Bundesrepublik Deutschland geleistet. Für Geräte, welche in Europa erworben und in ein anderes europäisches Land gebracht wurden, werden Leistungen im Rahmen der jeweils für dieses europäische Land gültigen JURA-Garantiebestimmungen erbracht.
- 7 Die Garantieleistungen werden in Deutschland nach vorheriger Absprache mit der Service-Hotline unter der Rufnummer 0180 3 523333 (0,09 Euro/Min. aus dem Festnetz, Mobilfunk max. 0,42 Euro/Min.) per Zusendung an oder durch Übergabe an

JURA Elektrogeräte Vertriebs-GmbH, Nürnberg

Kundendienst Deutschland:	JURA Kundenkommunikations-Center	
Service Hotline:	0180 3 523333 (0,09 Euro/Min. aus dem Festnetz, Mobilfunk max. 0,42 Euro/Min.)	
E-Mail:	zentrale@de.jura.com	
Erreichbarkeit:	Montag – Freitag	08.00 – 20.00 Uhr
	Wochenende und Feiertage	10.00 – 18.00 Uhr

oder durch andere von JURA autorisierte JURA-Servicestellen ausgeführt.

Die JURA Elektroapparate VertriebsgesmbH, 6832 Röthis gewährt für dieses Gerät, das für den Gebrauch im Haushalt konzipiert und konstruiert wurde, dem Endabnehmer zusätzlich zu seinen Rechten gegenüber dem Verkäufer auf Gewährleistung zu folgenden Bedingungen eine Herstellergarantie von

25 Monaten ab Erstkaufdatum

- 1 Für Produkte, die der selektiven Vertriebsbindung unterliegen, wird die Herstellergarantie nur gewährt, sofern das JURA-Gerät bei einem von JURA autorisierten Fachhändler erworben wurde.
- 2 Mängel werden innerhalb der Garantiezeit durch JURA beseitigt. Dabei erfolgt die Garantieleistung nach Wahl von JURA durch Instandsetzung (Reparatur), Austausch mangelhafter Teile oder Austausch des Gerätes. Die Ausführung von Garantieleistungen bewirkt weder eine Verlängerung noch einen Neubeginn der Garantiezeit. Ausgewechselte Teile gehen in das Eigentum von JURA über.
- 3 Eine Garantieleistung entfällt für Schäden oder Mängel, die aus nicht vorschriftsmäßigem Anschluss, unsachgemäßer Handhabung oder Transport, Reparatur oder Umbauten durch nicht autorisierte Personen sowie durch Nichtbeachtung der Gebrauchsanweisung entstanden sind. Werden insbesondere Betriebs- oder Wartungsanweisungen von JURA nicht befolgt oder werden andere Pflegeprodukte als JURA-Wasserfilter, JURA-Reinigungs- oder Entkalkungstabletten verwendet, die nicht den Originalspezifikationen entsprechen, so entfällt ebenfalls jede Garantie. Verschleißteile (zum Beispiel Dichtungen, Mahlscheiben, Ventile) sind von der Garantie ebenso ausgenommen, wie Schäden, die durch Fremdkörper im Mahlwerk (zum Beispiel Steine, Holz, Büroklammern) entstanden sind.
- 4 Als Nachweis für den Garantieanspruch gilt die Kaufquittung mit Angabe von Kaufdatum und Gerätetyp. Um die Abwicklung zu vereinfachen, sollte die Kaufquittung zusätzlich – falls möglich – folgende Angaben enthalten: Name und Adresse des Käufers sowie die Seriennummer des Gerätes.

- 5 Ist der Endabnehmer ein Unternehmen, eine juristische Person oder erfolgt der Einsatz des Gerätes nicht im häuslichen Bereich, beträgt die Herstellergarantie 12 Monate.
- 6 Die Garantieleistungen werden in Österreich geleistet. Für Geräte, welche in Europa erworben und in ein anderes europäisches Land gebracht wurden, werden Leistungen im Rahmen der jeweils für dieses europäische Land gültigen JURA-Garantiebestimmungen erbracht.
- 7 Die Garantieleistungen werden in Österreich nach vorheriger Absprache mit der Service-Hotline unter der Rufnummer 0820 00 11 25 (zum Ortstarif) per Zusendung an oder durch Übergabe an

JURA Elektroapparate VertriebsgesmbH, Röhthis

Kundendienst Österreich:	JURA Kunden-Service-Center
Tel.-Nr.:	055 22 22 123 (zum Ortstarif)
E-Mail:	kudi@at.jura.com
Erreichbarkeit:	Montag – Freitag 08.00 – 18.00 Uhr
Service Center Adresse:	Gläserne Service-Fabrik Interpark Focus 1 6832 Röhthis
Vertriebsadresse:	JURA Elektroapparate VertriebsgesmbH Interpark Focus 1 6832 Röhthis

oder durch andere von JURA autorisierte JURA-Servicestellen (siehe www.jura.com) ausgeführt.

JURA Nederland BV, Koraalrood 141, 2718 SB Zoetermeer verleent de eindklant voor dit apparaat, dat voor huishoudelijk gebruik ontwikkeld en geconstrueerd is, aanvullend op diens rechten jegens de verkoper en onder de hieronder genoemde voorwaarden een fabrieksgarantie gedurende

25 maanden vanaf de datum van aankoop

- 1 Voor producten die aan de selectieve handelsbinding onderhevig zijn, wordt de fabrieksgarantie uitsluitend verleend als het apparaat van JURA bij een geautoriseerde JURA dealer aangekocht is.
- 2 Gebreken worden binnen de garantieperiode door JURA verholpen. De garantie wordt naar keuze van JURA verleend door reparatie, vervanging van gebrekkige onderdelen of vervanging van het apparaat. De uitvoering van de garantie leidt niet tot het verlengen of opnieuw beginnen van een nieuwe garantieperiode. Vervangen onderdelen worden het eigendom van JURA.
- 3 Garantie kan niet worden verleend voor schade of gebreken die voortvloeien uit niet reglementaire aansluiting, onjuist gebruik of transport, reparatie of modificaties door niet geautoriseerde personen alsmede uit het niet in acht nemen van de gebruiksaanwijzing. Met name als de gebruiks- of onderhoudsinstructies van JURA niet worden nageleefd, of als andere onderhoudsproducten dan de JURA waterfilter en de JURA reinigings- of ontkalkings-tabletten worden gebruikt die niet voldoen aan de originele specificaties, vervalt ieder recht op garantie. Op slijtageonderdelen (zoals afdichtingen, maalschijven, kleppen) alsmede op schade als gevolg van vreemde voorwerpen in de molen (zoals stenen, hout, paperclips) wordt eveneens geen garantie verleend.
- 4 Als bewijs voor het recht op garantie geldt het bewijs van aankoop met vermelding van datum van aankoop en model. Om de afwikkeling te vereenvoudigen, dient het bewijs van aankoop - indien mogelijk - de volgende aanvullende gegevens te bevatten: naam en adres van de koper alsmede serienummer van het apparaat.

- 5 Als de eindklant een bedrijf of een rechtspersoon is, of als het apparaat niet in een huishoudelijke omgeving wordt gebruikt, bedraagt de fabrieksgarantie 12 maanden.
- 6 De garantie wordt in Nederland verleend. Voor apparaten die in Europa gekocht en vervolgens naar een ander Europees land gebracht zijn, wordt garantie in het kader van de voor dit land van toepassing zijnde garantiebepalingen van JURA verleend.
- 7 Garantiewerkzaamheden worden in Nederland na voorafgaand overleg met de service hotline 0900 235 58 72 (10 cent per minuut) en door toezending of door overhandiging aan

JURA Nederland BV, Zoetermeer

Service hotline:	0900 235 58 72 (10 cent per minuut)	
E-mail:	service@nl.jura.com	
Bereikbaarheid:	Maandag – vrijdag	8.30 – 17.00 uur
	Zaterdag	9.00 – 14.00 uur
Adres servicecenter:	JURA Nederland BV Koraalrood 141 2718 SB Zoetermeer	
Handelsadres:	JURA Nederland BV Postbus 494 2700 AL Zoetermeer	

of door andere door JURA geautoriseerde JURA servicecenters (zie www.jura.com) uitgevoerd.

JURA Products Ltd warranty conditions

For this machine, which was designed and built for domestic use, JURA Products Ltd, Vivary Way, Colne, Lancashire offers to the end customer, in addition to the rights of guarantee from the retailer, a manufacturer's warranty with the following terms and conditions:

25 months from the date of initial purchase

- 1 For products which are subject to selective distribution, the manufacturer's warranty shall only apply if the JURA machine was purchased at an authorised JURA specialised dealer.
- 2 JURA shall remedy all defects within the warranty period. JURA shall decide whether to remedy the defect by repairing the machine, replacing defective parts or replacing the machine. The performance of warranty services shall not cause the warranty period to be extended or restarted. Replaced parts shall become the property of JURA.
- 3 A warranty service is not applicable for damage or defects caused by incorrect connection, incorrect handling or transport, repair attempts or modifications by unauthorised persons or non-compliance with the instructions for use. In particular, the warranty shall be void if JURA's operating or maintenance instructions are not followed or if maintenance products other than JURA water filters, JURA cleaning tablets or JURA descaling tablets are used which do not correspond to the original specifications. Wearing parts (e.g. seals, grinding discs, valves) are excluded from the warranty, as is damage caused by foreign bodies entering the grinder (e.g. stones, wood, paper clips).
- 4 The sales receipt, specifying the purchase date and machine type, must be provided as evidence of warranty claims. In order to simplify the process, the sales receipt should also include the following information where possible: name and address of the customer and serial number of the machine.
- 5 If the end customer is a company or a legal person, or if the machine is not used in a domestic environment, the manufacturer's warranty is valid for 12 months.

- 6 Warranty services are performed in the United Kingdom. For machines purchased in Europe and taken to another European country, services shall be performed in accordance with the JURA warranty conditions applicable in this country.
- 7 The warranty services shall be performed in the United Kingdom after prior consultation with the service hotline 0844 257 92 29 (charged at local rates) by sending or handing over the product to

JURA Products Ltd.

Service hotline: 0800 304 7470
E-Mail: service@uk.jura.com
Availability: Monday to Friday 9 a.m. – 5.00 p.m.
Service centre address: JURA Products Ltd.
Vivary Mill
Vivary Way
Colne, Lancashire BB8 9NW
Distributor address: JURA Products Ltd.
Vivary Mill
Vivary Way
Colne, Lancashire BB8 9NW

or at other authorised JURA service centres (see www.jura.com).

La société Jura France S.A.S accorde au client final sur cette machine conçue et construite pour un usage domestique, en plus de ses droits à garantie envers le vendeur, une garantie constructeur de

25 mois à compter de la date initiale d'achat

- 1 Pour les produits soumis à une distribution sélective, la garantie constructeur ne sera accordée que si la machine JURA est acquise auprès de l'un des revendeurs agréés JURA.
- 2 Les vices seront éliminés par JURA pendant la période de garantie, la prestation de garantie s'effectuant, au choix de JURA, par remise en état (réparation), échange des pièces défectueuses ou échange de la machine. L'exécution des prestations de garantie ne donne pas lieu à prolongation ou renouvellement de la durée de garantie. Les pièces remplacées deviennent la propriété de JURA.
- 3 Les prestations de garantie sont exclues en cas de dommages ou défauts qui résultent d'un raccordement non réglementaire, d'une manipulation non conforme ou d'un transport, d'une réparation ou d'une transformation réalisées par des personnes non autorisées ainsi que du non-respect des instructions d'utilisation. En particulier, la garantie ne s'applique pas si les instructions de service et de maintenance de JURA ne sont pas observées ou si des produits d'entretien autres que les filtres à eau JURA, les pastilles de nettoyage et les tablettes de détartrage JURA sont employés, qui ne correspondent pas aux spécifications d'origine. Les pièces d'usure (comme les joints, les disques de broyage, les clapets) sont également exclues de la garantie de même que les dommages résultant de la présence de corps étrangers dans le broyeur (pierres, bois, trombones par exemple).
- 4 La facture d'achat avec indication de la date d'achat et du type de machine est la preuve du droit à garantie. Pour simplifier la procédure, la facture d'achat devrait comporter, si possible, en supplément, les indications suivantes : nom et adresse de l'acheteur ainsi que le numéro de série de la machine.

- 5 La garantie constructeur est de 12 mois si le client final est une société, une personne morale ou si la machine n'est pas utilisée dans un contexte domestique.
- 6 Les prestations de garantie seront exécutées en France. Pour les machines ayant été acquises en Europe puis emmenées dans un autre pays européen, les prestations seront exécutées dans le cadre des conditions de garantie de JURA en vigueur dans ce pays européen.
- 7 En France, les prestations de garantie seront exécutées, après concertation préalable du service hotline, tél. 0 810 310 240 (tarif local), par envoi ou remise à

JURA France S.A.S

Service hotline:	0 810 310 240 (tarif local)
E-Mail:	info@fr.jura.com
Joignable:	du lundi au vendredi, de 9h00 à 12h00 et de 13h00 à 17h00
Adresse du centre de service:	JURA France S.A.S Immeuble le Dynasteur 6-8 rue Andras Beck 92360 Meudon la Forêt
Adresse de vente:	JURA France S.A.S Immeuble le Dynasteur 6-8 rue Andras Beck 92360 Meudon la Forêt

ou par d'autres centres de service agréés JURA (voir www.jura.com).

JURA Espresso S.L.U garantiza que esta máquina ha sido concebida y construida para su uso doméstico, mientras que el usuario final puede disfrutar, además de sus derechos frente al comprador y entre las condiciones indicadas, de una garantía de fabricación de

25 meses a partir de la fecha de compra

- 1 Para productos con acuerdo de distribución selectivo, únicamente se cubrirá la garantía de fabricación en caso de que la máquina JURA se haya adquirido en un comercio especializado autorizado por JURA.
- 2 JURA subsanará los daños que se produzcan dentro del periodo de garantía. En tal caso, JURA escogerá para la prestación de garantía entre la reparación, la sustitución de piezas defectuosas o la sustitución de la máquina completa. Las prestaciones de garantía no suponen una prolongación o el nuevo comienzo del periodo de garantía. Las piezas que se hayan cambiado son propiedad de JURA.
- 3 Se suprime el derecho a prestación de garantía en caso de daños o defectos ocasionados por una conexión no reglamentaria, una manipulación o un transporte inadecuados, la reparación o reforma realizadas por personas no autorizadas, así como el incumplimiento de las indicaciones de uso. La garantía también se suprime en caso de que no se cumplan las indicaciones de servicio o mantenimiento de JURA o bien en caso de que se utilicen otros productos de conservación que no sean los filtros de agua JURA o bien las pastilla de limpieza y descalcificación JURA que no cumplan con las especificaciones originales. También se excluyen de la garantía las piezas de desgaste (como juntas, discos de molienda y válvulas) y los daños provocados por la presencia de cuerpos extraños en mecanismo de molienda (como piedras, madera o grapas).
- 4 El recibo de compra con la fecha de compra y el tipo de máquina sirve a modo de certificado de garantía. Para facilitar la tramitación, el recibo debe incluir en la medida de lo posible los siguientes datos: nombre y dirección del comprador, así como el número de serie de la máquina.

- 5 En caso de que el usuario final sea una empresa, una persona jurídica o que la máquina no sea para uso doméstico, la garantía de fabricación será de 12 meses.
- 6 Las prestaciones de garantía se extienden a España. En el caso de máquinas adquiridas en el espacio europeo y que se transporten a otro Estado miembro, las prestaciones se realizarán en el marco de las condiciones de garantía de JURA válidas para ese Estado miembro.
- 7 Las prestaciones de garantía en España se realizan tras consulta previa con la línea de asistencia telefónica del servicio técnico en el 902 02 42 38 (según tarifa vigente), bien mediante envío o entrega a

JURA España S.L.U

Línea de asistencia telefónica del servicio técnico:	902 024 238 (según tarifa vigente)
Correo electrónico:	info@es.jura.com
Disponibilidad:	De lunes a viernes, de 9:00 a 18:00 h.
Dirección del centro de servicio técnico:	JURA Espresso SLU Polígono Industrial Sota el Molí C/Telègra, s/n, naus 3-4 08160 Montmeló (Barcelona)
Dirección de distribución:	JURA Espresso SLU Polígono Industrial Sota el Molí C/Telègra, s/n, naus 3-4 08160 Montmeló (Barcelona)

o bien por parte de otros Servicios Técnicos Autorizados por JURA (ver www.jura.com).

JURA Sweden AB, 120 30 Stockholm ger slutkunden för denna apparat, avsedd och konstruerad för hemmabruk, utöver dennes rättigheter gentemot säljaren, en tillverkargaranti som gäller

25 månader från inköpsdatum

- 1 För produkter som omfattas av bestämmelsen om selektiv distribution erhålls tillverkargarantin endast om JURA-apparaten införskaffades hos en av JURA auktoriserad återförsäljare.
- 2 Under garantitiden åtgärdar JURA alla brister. Garantin kan fullgöras genom reparation, byte av defekta delar eller utbyte av hela apparaten enligt vad JURA anser mest lämpligt. Garantibehövanden medför varken en förlängning av garantin eller att den börjar gälla från början. Utbytta delar tillfaller JURA.
- 3 Garantin gäller inte för skador eller brister som beror på felaktig anslutning, felaktigt handhavande, ovarsam transport, reparations- eller ombyggnadsförsök av icke-auktoriserade personer eller underlåtenhet att följa bruksanvisningen. Garantin upphör dessutom att gälla om bruks- eller underhållsanvisningar från JURA inte följs eller vid användning av andra skötselprodukter än JURA-vattenfilter och JURA-rengörings- eller avkalkningstabletter, som inte motsvarar originalspecifikationen. Slitdelar (t.ex. packningar, malningsskivor, ventiler) omfattas heller inte av garantin, liksom skador som uppkommit på grund av främmande föremål i malverket (t.ex. stenar, träbitar, gem).
- 4 Kvittot med inköpsdatum och apparattyp gäller som bevis för garantins giltighet. För att underlätta proceduren bör kvittot om möjligt även innehålla följande uppgifter: Köparens namn och adress samt apparatens serienummer.
- 5 Om slutkunden är ett företag eller en juridisk person eller om apparaten används utanför hemmet gäller tillverkargarantin i 12 månader.
- 6 Garantianspråk hanteras i Sverige. För apparater som har köpts i Europa och förts till ett annat EU-land hanteras garantibehövanden inom ramen för de garantivillkor från JURA som gäller i detta europeiska land.

- 7 Garantianspråk hanteras i Sverige efter överenskommelse med kundtjänst 08-46 26 420 (lokal taxa) genom insändning eller överlämnande till

JURA Sweden AB

Kundtjänst: 08-46 26 420 (lokal taxa)
E-post: service@se.jura.com
Öppettider: Måndag – fredag 8.00 – 17.00
Adress servicecenter: JURA Sweden AB
Hammarby Kaj 14
120 30 Stockholm
Adress: JURA Sweden AB
Hammarby Kaj 14
120 30 Stockholm

eller av andra av JURA auktoriserade JURA-serviceverkstäder (se www.jura.com).

Společnost JURA Czech, s. r. o., poskytuje na tento přístroj, který byl koncipován a konstruován pro použití v domácnosti, konečnému odběrateli navíc k jeho právům na záruku vůči prodejci za následujících podmínek záruku výrobce o délce

25 měsíců od data prvního nákupu

- 1 Na výrobky, které podléhají selektivní výhradní distribuční dohodě, je záruka výrobce poskytována jen tehdy, pokud byl přístroj JURA získán od autorizovaného odborného prodejce společnosti JURA.
- 2 Závady jsou během záruční doby odstraňovány autorizovanou servisní společností, kterou autorizuje společnost JURA. Informace o záručním servisu a seznam autorizovaných společností je k nahlédnutí na webových stránkách společnosti JURA. Přitom se provádí záruční servis podle volby společnosti JURA odstraněním závady (opravou), výměnou vadných součástí nebo výměnou přístroje. Provádění záručního servisu má za následek buď prodloužení nebo obnovení záruční doby od počátku. Vyměněné součásti přecházejí do majetku společnosti JURA.
- 3 Plnění ze záruky odpadá za škody nebo závady, které vznikly následkem nepředpisového připojení, neodborného zacházení nebo přepravy, opravy nebo přestaveb provedených neautorizovanými osobami a rovněž následkem nedodržování návodu k používání. Pokud nejsou dodržovány provozní a údržbové pokyny společnosti JURA nebo pokud jsou používány jiné ošetřující výrobky než jsou vodní filtry JURA, čisticí nebo odvápnovací tablety JURA, které neodpovídají originálním specifikacím, pak je rovněž vyloučena jakákoliv záruka. Díly podléhající rychlému opotřebení (např. těsnění, mlecí kotouče, ventily) jsou rovněž vyjmuty za záruky, stejně jako škody vzniklé vlivem cizích těles v mlecím zařízení (např. kameny, dřevo, kancelářské sponky).
- 4 Jako doklad k uplatnění nároku ze záruky platí potvrzení o koupi s uvedením data nákupu a typu přístroje. Pro zjednodušení vyřízení by potvrzení o koupi mělo obsahovat navíc – je-li to možné – následující údaje: Jméno a adresu kupujícího a rovněž sériové číslo přístroje.

- 5 Je-li konečný odběratel podnik, právnická osoba nebo provoz přístroje neprobíhá v domácí oblasti, činí záruka výrobce 12 měsíců.
- 6 Záruční servis je poskytován v České republice. Na přístroje, které byly získány v Evropě a přeneseny do jiné evropské země, se poskytují plnění vždy v rámci záručních podmínek společnosti JURA, které jsou platné právě pro tuto evropskou zemi.
- 7 Záruční servis se provádí v České republice po předchozí dohodě na servisní zákaznické lince 848 808 404 (za místní tarif) prostřednictvím zaslání nebo předání na

JURA Czech s.r.o.

Servisní zákaznická linka:	848 808 404 (za místní tarif)
E-mail:	servis@coffee-sce.com
Provozní doba:	Pondělí až pátek 09.00 – 17.00 hodin
JURA Servisní centrum Praha:	Coffee SCE Praha, s. r. o. Kabešova 943/4 190 00 Praha 9 – Vysočany http://jura-servisni-centrum.cz/
Adresa odbytu:	JURA Czech, s. r. o. Kabešova 943/4 190 00 Praha 9 – Vysočany info@cz.jura.com www.jura.com

nebo prostřednictvím jiných autorizovaných servisních středisek společnosti JURA (viz www.jura.com).

Spółka JURA Poland Sp. z o.o. udziela użytkownikowi końcowemu na następujących warunkach gwarancji producenta na niniejsze urządzenie, które zostało zaprojektowane i skonstruowane z myślą o użytku domowym. Gwarancja zostaje udzielona w uzupełnieniu do prawa do rękojmi, przysługującego użytkownikowi końcowemu wobec sprzedającego, na okres

25 miesięcy od daty pierwszego zakupu

- 1 Na produkty sprzedawane w ramach selektywnego systemu dystrybucji gwarancja producenta jest udzielana tylko pod warunkiem, że urządzenie JURA zostało nabyte w sklepie specjalistycznym autoryzowanym przez JURA.
- 2 Usterki zostaną usunięte przez JURA w okresie obowiązywania gwarancji. Jednocześnie świadczenie gwarancyjne jest realizowane – według uznania JURA – poprzez naprawę, wymianę wadliwych części lub wymianę urządzenia. Realizacja świadczeń gwarancyjnych nie skutkuje przedłużeniem lub ponownym rozpoczęciem okresu gwarancji. Wymienione części przechodzą na własność JURA.
- 3 Świadczenie gwarancyjne nie obejmuje szkód lub wad, które wynikają z nieprzestrzeżenia instrukcji obsługi oraz nieprawidłowego podłączenia, nieodpowiedniej obsługi, transportu, naprawy lub przebudowy wykonanej przez osoby nieposiadające autoryzacji. Jeżeli w szczególności nie są przestrzegane instrukcje obsługi i konserwacji firmy JURA lub jeżeli są stosowane inne produkty do konserwacji niż filtr wodny firmy JURA, tabletki do czyszczenia i usuwania kamienia firmy JURA, które nie są zgodne z oryginalną specyfikacją, wówczas również nie obowiązuje jakakolwiek gwarancja. Części podlegające zużyciu (na przykład uszczelki, tarcze mielące, zawory) również nie podlegają gwarancji, np. w związku z uszkodzeniem spowodowanym przez ciała obce w młynku (na przykład kamienie, elementy drewniane, spinacze).
- 4 Potwierdzeniem prawa do roszczenia gwarancyjnego jest dowód zakupu z podaną datą zakupu i typem urządzenia. W celu ułatwienia realizacji gwarancji dowód zakupu powinien dodatkowo – o ile to możliwe – zawierać następujące dane: Nazwisko i adres kupującego, a także numer seryjny urządzenia.

- 5 Jeśli użytkownik końcowy jest przedsiębiorstwem, osobą prawną lub jeśli urządzenie nie jest użytkowane w warunkach domowych, okres gwarancji producenta wynosi 12 miesięcy.
- 6 Świadczenia gwarancyjne są realizowane w Polsce. W przypadku urządzeń, które zostały nabyte w Europie, a następnie przewiezione do innego europejskiego kraju, świadczenia są realizowane zgodnie z obowiązującymi w tym kraju warunkami gwarancji JURA.
- 7 Świadczenia gwarancyjne są realizowane w Polsce po wcześniejszym uzgodnieniu z infolinią serwisu 022 123 43 01 lub 0 801 023 801 (cena połączenia lokalnego) i po przesłaniu lub przekazaniu produktu na adres

JURA Poland Sp. z o.o.

Infolinia serwisu:	022 123 43 01 lub 0 801 023 801 (cena połączenia lokalnego)
e-mail:	service@pl.jura.com
Czynne:	od poniedziałku do piątku w godz. 9.00 – 17.00
Adres Centrum Serwisowego:	JURA Poland Sp. z o.o. Puławska 366 02-819 Warszawa
Adres Działu Dystrybucji:	JURA Poland Sp. z o.o. Puławska 366 02-819 Warszawa

lub przez inny autoryzowany przez JURA serwis firmy JURA (patrz www.jura.com).

International guarantee for all other countries

For this machine, which was designed and built for domestic use, JURA AG offers to the end customer, in addition to the rights of guarantee from the retailer, a manufacturer's warranty with the following terms and conditions:

25 months from the date of initial purchase

- 1 For products which are subject to selective distribution, the manufacturer's warranty shall only apply if the JURA machine was purchased at an authorised JURA specialised dealer.
- 2 JURA shall remedy all defects within the warranty period. JURA shall decide whether to remedy the defect by repairing the machine, replacing defective parts or replacing the machine. The performance of warranty services shall not cause the warranty period to be extended or restarted. Replaced parts shall become the property of JURA.
- 3 A warranty service is not applicable for damage or defects caused by incorrect connection, incorrect handling or transport, repair attempts or modifications by unauthorised persons or non-compliance with the instructions for use. In particular, the warranty shall be void if JURA's operating or maintenance instructions are not followed or if maintenance products other than JURA water filters, JURA cleaning tablets or JURA descaling tablets are used which do not correspond to the original specifications. Wearing parts (e.g. seals, grinding discs, valves) are excluded from the warranty, as is damage caused by foreign bodies entering the grinder (e.g. stones, wood, paper clips).
- 4 The sales receipt, specifying the purchase date and machine type, must be provided as evidence of warranty claims. In order to simplify the process, the sales receipt should also include the following information where possible: name and address of the customer and serial number of the machine.
- 5 If the end customer is a company or a legal person, or if the machine is not used in a domestic environment, the manufacturer's warranty is valid for 12 months.
- 6 Guarantee and service is available in all countries where this product is officially distributed by JURA. In countries where JURA does not distribute the product, please contact JURA International Headquarters.

JURA International Headquarters, Switzerland

Homepage: www.jura.com
Phone number: +41 62 389 82 33
Fax: +41 62 389 81 37
E-Mail: export@jura.com
Address: JURA Elektorapparate AG
Kaffeeweltstrasse 10
4626 Niederbuchsiten
Switzerland

