

jura®



Betjeningsvejledning GIGA X8c



Original betjeningsvejledning

Læs betjeningsvejledningen, inden du tager maskinen i brug.

sv

no

da

fi



Din GIGA X8c

Betjeningslementer	110
Vigtige henvisninger	112
Korrekt brug	112
Sikkerhed	112
1 Før ibrugtagning og opstart	116
JURA på internettet	116
Betjening via touchscreen-display og Rotary Switch	116
Forudsætninger for første ibrugtagning	116
Opstilling af maskinen	117
Påfyldning af bønnebeholderen	117
Undersøgelse af vandets hårdhed	118
Første opstart	118
Tilslutning af mælk	120
Indstillinger udført af serviceteknikeren	120
Tilslutning af tilbehør (via trådløs forbindelse)	121
2 Tilberedning	122
Muligheder for tilberedning	122
Tilberedning af kaffespecialiteter	124
Tilberedning af to kaffespecialiteter	124
Tilberedning af kaffespecialiteter med mælk	124
Caffè Barista og Lungo Barista	125
Kværnet kaffe	125
Aktivering af forvalg af kværn	126
Varmt vand	127
3 Daglig drift	128
Tænd maskinen	128
Daglig service	128
Regelmæssig service	129
Sluk maskinen	129
4 Faste indstillinger i programmeringsfunktionen	130
Produktindstillinger	131
Indstilling af kværn	133
Automatisk slukning	133
Klokkeslæt og dato	134
Timer	135
Justering af vandets hårdhed	135
Enhed vandmængde/klokkeslætformat	136
Energisparefunktion	137
Spærring og frigivelse af funktioner	138
Sprog	138
Displaylysstyrke	139
Nulstilling af indstillinger til fabriksindstilling	139
Forespørgsel om informationer	140




5	Vedligeholdelse	141
	Skylning af maskinen	141
	Automatisk mælkesystem-skylning	141
	Rensning af mælkesystemet.....	142
	Adskillelse og skylning af kombiudløbet	143
	Udskiftning af filter	144
	Rensning af maskinen	145
	Afkalkning af maskinen.....	146
	Rensning af bønnebeholderen	148
6	Meddelelser på displayet	149
7	Løsning af problemer	151
8	Transport og miljørigtig bortskaffelse	153
	Transport / tømning af system	153
	Bortskaffelse.....	153
9	Tekniske data	154
10	Indeks	155
11	JURA-kontakt / Juridiske informationer	158

Symbolbeskrivelse

Advarsler

	ADVARSEL	Vær altid opmærksom på informationer, der er markeret med FORSIGTIG
	FORSIGTIG	eller ADVARSEL og advarselstrikogram. ADVARSEL henviser til mulige alvorlige kvæstelser, FORSIGTIG henviser til mulige lettere kvæstelser.
	FORSIGTIG	FORSIGTIG henviser til forhold, der kan føre til beskadigelse af maskinen.

Anvendte symboler

	Opfordring til handling	Her opfordres du til en handling.
	Anvisninger og tips	- så du kan betjene din GIGA espressomaskine endnu nemmere.
	Displayvisning	

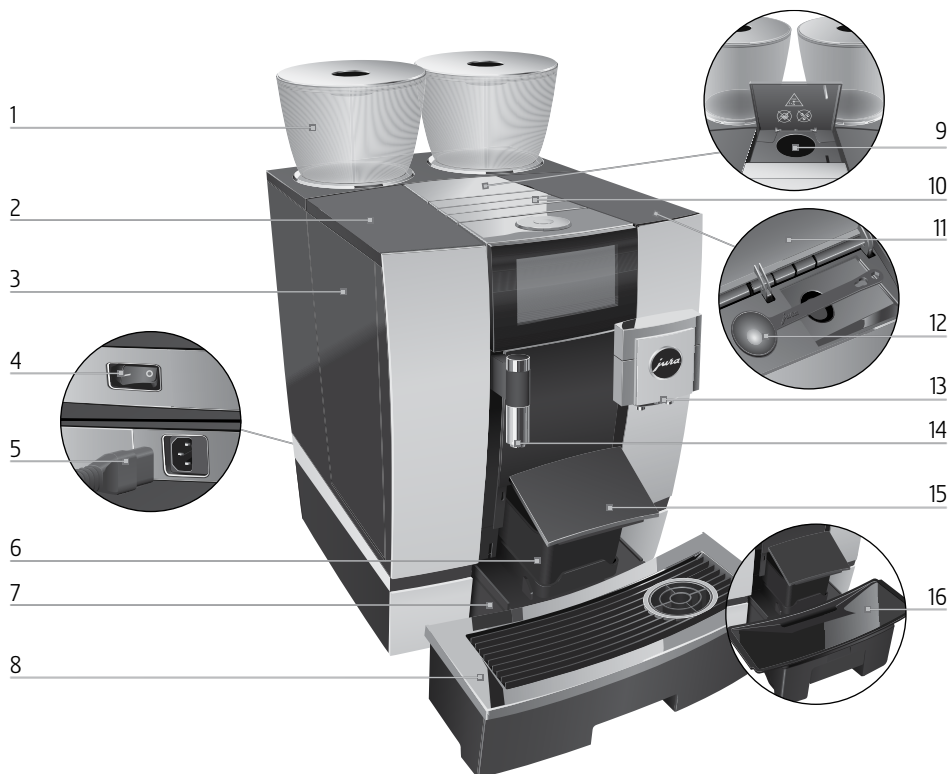
sv

no

da

fi

Betjeningslementer




- 1 Bønnebeholder med aromabeskyttelseslåg
- 2 Låg til vandtank
- 3 Vandtank
- 4 Strømafbryder (maskinens bagside)
- 5 Stikbart strømkabel (maskinens bagside)
- 6 Kaffegrumsbeholder
- 7 Restvandbakke
- 8 Rist

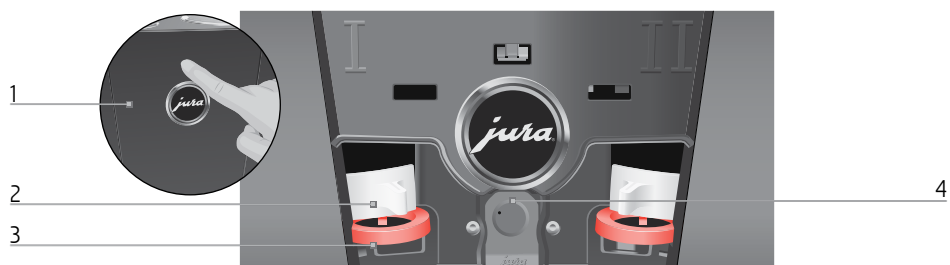
- 9 Påfyldningstragt til kværnet kaffe
- 10 Ventilationslameller (Venti Ports)
- 11 Låg til tilbehørsboks
- 12 Doserings ske til kværnet kaffe
- 13 Højdejusterbart kombiudløb
- 14 Højdejusterbart varmtvandsudløb
- 15 Låg til kaffegrumsbeholder (svingbar)
- 16 Indsats til restvandbakke



1 Rotary Switch

2 Tænd/sluk-knap  (under låg)

3 Touchscreen-display



Maskinens bagside

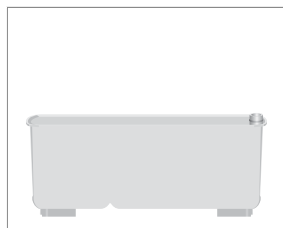
1 Servicelåg (Åbnes med fingertryk)

2 Låsemekanisme

3 Skyder

4 Interface stik til JURA Smart Connect

Tilbehør



Beholder til mælkesystemrens



Nøgle med sekskantåbning (til mælkesystem)

sv

no

da

fi

Vigtige henvisninger

Korrekt brug

Denne maskine er beregnet til brug af fagfolk eller uddannet personale i butikker, inden for den lette industri og i landbrugsvirksomheder eller til kommerciel anvendelse af lægfolk. Den er udelukkende beregnet til kaffetilberedning og til opvarmning af mælk og vand. Enhver anden brug gælder som ikke-korrekt. JURA Elektroapparate AG hæfter ikke for følger af ikke-korrekt brug.

Læs denne betjeningsvejledning helt, inden maskinen tages i brug, og følg den altid. For skader og mangler, der opstår pga. manglende overholdelse af denne betjeningsvejledning, ydes ingen garanti. Opbevar denne betjeningsvejledning i nærheden af maskinen, og videregiv den til de efterfølgende brugere.

GIGA må kun anvendes af instruerede personer. Lægfolk må ikke anvende maskinen uden opsyn.


Sikkerhed



Læs de følgende vigtige sikkerhedsråd og følg dem.

På denne måde forebygges livsfare pga. strømstød:

- Maskinen må ikke tages i brug med skader eller beskadiget strømkabel.
- Afbryd strømforsyningen straks ved tegn på beskadigelse, f.eks. brandlugt, og kontakt JURA-service.
- Hvis denne maskines strømkabel er beskadiget, skal det udskiftes med et specielt strømkabel, som du kan få direkte hos JURA eller en autoriseret JURA-servicepartner.
- Sørg for, at GIGA og strømkablet ikke befinder sig i nærheden af varme overflader.

- Sørg for, at strømkablet ikke kommer i klemme eller slides på skarpe kanter.
- Prøv aldrig at åbne eller reparere maskinen selv. Foretag ingen ændringer på maskinen, der ikke er beskrevet i denne betjeningsvejledning. Maskinen indeholder strømførende dele. Efter åbningen består livsfare. Reparationer må kun udføres af autoriserede JURA-servicepartnere og med de originale reserve- og tilbehørsdele.
- For at afbryde maskinen helt og sikkert fra strømnettet, skal du først slukke GIGA med tænd/sluk-knappen  og derefter på strømafbryderen. Tag derefter el-stikket ud af stikdåsen.

Risiko for skoldning og forbrænding på udløbene:

- Stil maskinen så den er uden for børns rækkevidde.
- Rør ikke varme dele. Brug de greb, der er beregnet hertil.
- Sørg for at kombiudløbet er monteret rigtigt og rent. Dele kan løsne sig herfra, hvis de ikke er monteret korrekt eller er tilstoppede. Der er fare for indtagelse.

En beskadiget maskine er ikke sikker og kan medføre kvæstelser og brand. For at forebygge skader og dermed mulige farer for kvæstelser eller brande:



- Lad aldrig strømkablet hænge løst nedad. Personer kan muligvis falde over strømkablet, eller det kan blive beskadiget.
- Beskyt GIGA mod vejrpåvirkninger som regn, frost og direkte sollys.
- Læg aldrig GIGA, strømkablet eller kontakterne i vand.

sv

no

da

fi

- Sæt ikke GIGA og de enkelte dele i opvaske-maskinen. Kun indsatsen til restvandsbakken, restvandsbakken og kaffegrumsbeholderen kan komme i opvaske-maskinen.
- Sluk GIGA med tænd/sluk-knappen  før du rengør den. Tør altid GIGA af med en fugtig (aldrig en våd klud) og beskyt maskinen mod sprøjte vand.
- GIGA egner sig ikke til opstilling på en flade, hvor der kan anvendes vandstråle.
- Maskinen må ikke rengøres med vandstråle.
- Tilslut kun maskinen til strømspændingen i henhold til typeskiltet. Typeskiltet er anbragt på undersiden af din GIGA. Du kan finde yderligere tekniske data i denne betjeningsvejledning (se kapitel 9 »Tekniske data«).
- Tilslut GIGA direkte til en husholdningsstikdåse. Ved brug af dobbelte stikdåser eller forlænger kabler er der fare for overophedning.
- Anvend ikke alkaliske rengøringsmidler, men kun en blød klud og et mildt rengøringsmiddel.
- Anvend udelukkende originale JURA-serviceprodukter. Produkter, som JURA ikke udtrykkeligt har anbefalet, kan beskadige maskinen.
- Anvend ikke kaffebønner, der er behandlet med tilsætningsstoffer eller som er karamelliserede.
- Påfyld udelukkende rent, koldt vand i vandtanken.
- Sluk maskinen med tænd/sluk-knappen , hvis der ikke er nogen til stede i længere tid, og træk el-stikket ud af el-stikdåsen.

- Børn må ikke udføre rensning og vedligeholdelse uden opsyn af en ansvarlig person.
- Børn må ikke lege med maskinen.
- Hold børn under otte år på afstand af maskinen eller hold altid opsyn med dem.
- Børn over 8 år må kun betjene maskinen uden opsyn, hvis de er oplyst om maskinens sikre brug. Børn skal kunne opfatte og forstå mulige farer af en forkert betjening.

Personer, herunder også børn, der som følge af deres

- fysiske, sensoriske eller mentale evner eller
- uerfarenhed og manglende viden

ikke er i stand til at betjene maskinen på en sikker måde, må ikke benytte maskinen uden opsyn eller instruktion fra en ansvarlig person.

Sikkerhed ved håndtering af den eksterne filterpatron JURA:

- Filterpatronerne skal opbevares utilgængeligt for børn.
- Opbevar filterpatronerne tørt og i lukket emballage.
- Beskyt filterpatronerne mod varme og direkte sollys.
- Beskadigede filterpatroner må ikke anvendes.
- Åbn ikke filterpatroner.

sv

no

da

fi

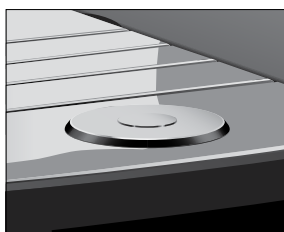
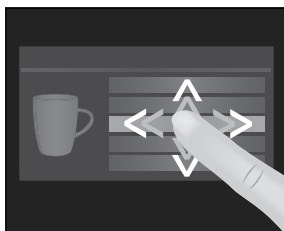
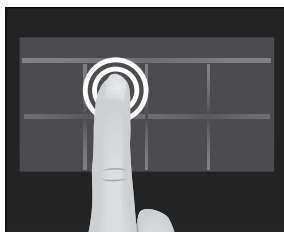
1 Før ibrugtagning og opstart

JURA på internettet

Besøg os på internettet.

På JURAs website (jura.com) finder du relevante og aktuelle informationer vedrørende din GIGA og om hele kaffetemaet.

Betjening via touchscreen-display og Rotary Switch



Din GIGA har et touchscreen-display, som kan betjenes intuitivt ved berøring med en finger. Der skelnes i den forbindelse mellem to betjeningsmuligheder:

- **Tryk**

Tryk på displayet med en finger for eksempel for at starte en kaffetilberedning eller at foretage forskellige indstillinger i programmeringsfunktionen.

- **Stryg**

Stryg med en finger over displayet fra venstre til højre eller oppefra og ned (eller omvendt). Sådan kan du for eksempel vælge en af kaffespecialiteterne i rondel-displayet eller skifte mellem programpunkterne i programmeringsfunktionen.

Betjening via **Rotary Switch**: Gør også brug af Rotary Switch. Så snart du drejer på den, vises produkterne i rondel-displayet. Her kan du endvidere navigere igennem programpunkterne i programmeringsfunktionen og ændre de forskellige indstillinger.

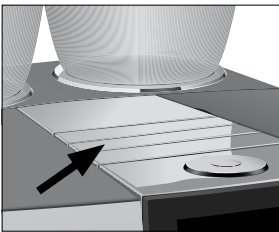
Forudsætninger for første ibrugtagning

Der skal træffes visse forberedelser, så JURA-serviceteknikeren kan tage din GIGA korrekt i brug på opstillingsstedet. Følgende forberedelser skal være udført **fagligt korrekt**:

- Nettilslutningen til din GIGA skal være sikret med et FI-relæ (FI-afbryder).

- Strømforsyningen til din GIGA skal kunne afbrydes med en strømafbryder.
 - Den faste vandtilslutning skal være udstyret med en spærrehane med kontraventil (type EA) og filter.
 - Den faste vandtilslutning skal være udført i overensstemmelse med de tekniske data (se kapitel 9 »Tekniske data«).
 - Restvandbakken skal være forbundet med en vandlås.
- i** Få de nødvendige forberedelser udført af en fagmand.
- i** Forberedelserne skal være udført, inden JURA-serviceteknikeren tager din GIGA i brug på opstillingsstedet.

Opstilling af maskinen



Vær ved opstilling af din GIGA opmærksom på følgende punkter:

- Placer GIGA på en vandret flade, der kan tåle vand (højde min. 80 cm).
- Vælg opstillingsstedet for GIGA, så den er beskyttet mod overophedning. Vær opmærksom på, at ventilationslamellerne ikke må være dækket til.

Påfyldning af bønnebeholderen

FORSIGTIG

Kaffebønner, der er behandlet med tilsætningsstoffer (f.eks. sukker) samt kværnet og frysetørret kaffe skader kværnen.

- ▶ Påfyld udelukkende ristede kaffebønner uden efterbehandling i bønnebeholderen.
-
- ▶ Fjern aromabeskyttelseslåget.
 - ▶ Fjern snavs eller fremmedlegemer, der eventuelt befinder sig i bønnebeholderen.
 - ▶ Fyld kaffebønner i bønnebeholderen, og luk aromabeskyttelseslåget.

sv

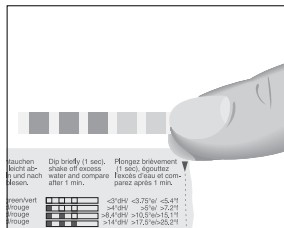
no

da

fi

1 Før ibrugtagning og opstart

Undersøgelse af vandets hårdhed



Før ibrugtagning skal du indstille vandets hårdhed. Hvis du ikke kender hårdheden af det vand du bruger, kan du undersøge denne. Anvend hertil Aquadur®-teststrimlerne som medfølger.

- ▶ Hold teststrimlen kort (1 sekund) under rindende vand. Ryst vandet af.
- ▶ Vent ca. 1 minut.
- ▶ Aflæs vandets hårdhedsgrad ved hjælp af farverne på Aquadur®-teststrimlen og beskrivelsen på emballagen.

Første opstart

- i** Inden den første ibrugtagning skal den faste vandtilslutning være installeret af en JURA-servicetekniker.

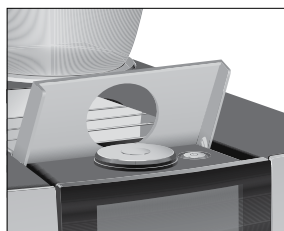
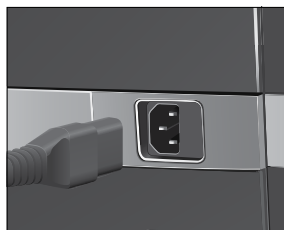
⚠ ADVARSEL

Livsfare som følge af strømstød ved drift med beskadiget strømkabel.

- ▶ Maskinen må ikke tages i brug med skader eller med beskadiget strømkabel.

Forudsætning: Bønnebeholderne er fyldt op.

- ▶ Forbind strømkablet med maskinen.
- ▶ Sæt el-stikket i en el-stikdåse.
- ▶ Tænd GIGA på strømafbryderen på maskinens bagside.



- ▶ Åbn låget til tænd/sluk-knappen.
- ▶ Tryk på tænd/sluk-knappen  for at tænde GIGA.
»Sprachauswahl« / »Deutsch«

- i** For at vise flere sprog skal du stryge over valglisten med en finger oppefra og ned (eller omvendt), indtil der er fokuseret på det ønskede sprog (f.eks. »Dansk«).

- ▶ Tryk på »Gem«.
På displayet vises »Gemt« kortvarigt for at bekræfte indstillingen.
»Dato«
- ▶ Indtast den aktuelle dato (format ÅÅÅÅ/MM/DD).
- ▶ Tryk på »Gem«.
»Gemt«
»Enheder«
- ▶ Vælg klokkeslætformatet (»24 timer« eller »AM / PM«).
- ▶ Tryk på »Gem«.
»Gemt«
»Tid«
- ▶ Indtast det aktuelle klokkeslæt.
- ▶ Tryk på »Gem«.
»Gemt«
»Brug filter«

i Gå direkte videre, hvis du anvender GIGA med **ekstern filterpatron**. Hvis du anvender GIGA uden filter, skal du gå videre med næste afsnit (se kapitel 1 »Før ibrugtagning og opstart – Første ibrugtagning uden ekstern filterpatron«).

- ▶ Tryk på »Gem«.
»Gemt«
»Filter kapacitet i liter:«
- ▶ Indtast filterkapaciteten på den eksterne filterpatron.
- ▶ Tryk på »Gem«.
»Gemt«
»Systemet fyldes.«
»Maskinen varmer op.«
»Maskinen skylles.«, systemet skylles. Skyllingen stopper automatisk. Startskærmen vises. Din GIGA er nu klar til brug.
- ▶ Stryg nu fingeren over reguleringen, og stil den på »0«.
- ▶ Tryk på »Gem«.
»Afkalknings tilstand« / »Gemt«
»Vandets hårdhed«

Første ibrugtagning uden ekstern filterpatron

sv

no

da

fi

- i** Hvis du ikke kender hårdheden af det vand du bruger, skal du undersøge denne (se kapitel 1 »Før ibrugtagning og opstart – Undersøgelse af vandets hårdhed«).
- ▶ Stryg over displayet for at ændre indstillingen af vandets hårdhed, f.eks. til »25 °dH«.
- ▶ Tryk på »Gem«.
 - »Gemt«
 - »Systemet fyldes.«
 - »Maskinen varmer op.«
 - »Maskinen skylles.«, systemet skylles. Skyllingen stopper automatisk. Startskærmen vises. Din GIGA er nu klar til brug.

Tilslutning af mælk

Din GIGA serverer finporet, cremet og mildt mælkeskum med perfekt konsistens. Hovedkriteriet for opskumning af mælken er en mælketemperatur på 4–8 °C. Vi anbefaler derfor, at du bruger en mælkekøler fra JURA.

- ▶ Tilslut mælkeslangen til kombiudløbet. Sæt enden af mælkeslangen på tilslutningsdelen på den højre side af kombiudløbet.
- ▶ Forbind den anden ende af mælkeslangen med en mælkekøler.

Indstillinger udført af serviceteknikeren

Din JURA-autoriserede servicetekniker kan foretage forskellige indstillinger, f.eks.:

- Koder: Der kan tildeles fire koder. For hver kode kan de programpunkter, der er tilgængelige eller spærrede, defineres. Hver enkelt kode giver adgang til forskellige funktioner. På den måde kan det for eksempel defineres, at udløsning af vedligeholdelsesprogrammer er spærret ved hjælp af en kode.
- Aktivering/deaktivering af funktionen »Silent Pump« (til tilberedning af varmt vand).
- Indstil, at det røde speedometersymbol for Speed kaffespecialiteter ikke vises på startskærmen.
- Aktivering/deaktivering af ekstern filterpatron (afhængigt af den indstilling, der blev valgt ved den første ibrugtagning).

Endvidere kan du få følgende, ekstra tilbehør til din GIGA hos din JURA-servicepartner:

- Grumsudkast og afløb
- Bønnebeholder med lås

Tilslutning af tilbehør (via trådløs forbindelse)

Din GIGA er udstyret med Smart Connect fra JURA. Hermed har du mulighed for at forbinde maskinen trådløst med kompatibelt tilbehør fra JURA (f.eks. Mælkekøleren Cool Control).

Der anvendes frekvensbåndet 2,4 GHz til denne trådløse forbindelse. Den maksimale sendeeffekt udgør i den forbindelse under 1 mW.

- i** Smart Connect kan beskyttes mod uvedkommendes adgang med en PIN. Aktivér PIN-funktionen via app fra JURA. Flere informationer findes under jura.com/smartconnect.

Forudsætning: Startskærmen vises.

- ▶ Tryk på » P «.
- »Maskinindstilling«
- ▶ Tryk på »Maskinindstilling«.
- »Sluk efter«
- ▶ Stryg over displayet, indtil »Tilslut tilbehør« vises i midten.
- ▶ Tryk på »Tilslut tilbehør«.
- »Tilslut tilbehør«
- ▶ Følg nu anvisningerne på displayet for at forbinde tilbehøret med GIGA.

sv

no

da

fi

2 Tilberedning

Grundlæggende vedrørende tilberedningen:

- Under kværnprocessen kan du ændre kaffestyrken for **enkeltprodukterne**. Stryg med fingeren over displayet eller drej på Rotary Switch.
- Du kan ændre de forudindstillede **mængder** (f.eks. vand- og mælkeskummængde) under tilberedningen. Stryg med fingeren over displayet eller drej på Rotary Switch.
- Du kan altid stoppe tilberedningen. Tryk på knappen »Annuller« eller på Rotary Switch.

Kaffe smager bedst, når den er varm. En kold porcelænskop trækker varmen og smagen ud af kaffen. Vi anbefaler derfor, at du varmer koppen op først. Kun i forvarmede kopper kan den fulde kaffearoma udvikle sig. Du kan købe en kopvarmer fra JURA online eller hos din lokale JURA forhandler.

I programmeringsfunktionen har du mulighed for at foretage **faste indstillinger** for alle produkter (se kapitel 4 »Faste indstillinger i programmeringsfunktionen – Tilpasning af produktindstillinger«).

Muligheder for tilberedning

Din GIGA giver dig forskellige muligheder for at tilberede en kaffespecialitet, mælk eller varmt vand.

Tilberedning via startskærmen: Tryk blot på det ønskede produkt. Følgende produkter vises som standard på startskærmen:

Side »1/2«	Side »2/2«
»Espresso«	»Kandebrüg«
»Kaffe«	»Cafè latte«
»Caffè Barista«	»Macchiato«
»Lungo Barista«	»Flat White«
»Varmt vand«	»Vand til grøn te«
»Cappuccino«	»2 x Espresso«
»Latte macchiato«	»2 x Kaffe«
»1 portion mælk«	»1 portion mælkeskum«

Tilberedning via rondel-displayet (Rotary Selection): Du kan tilberede flere produkter, end der vises på startskærmen. Så snart du drejer Rotary Switch, vises der flere produkter på et **rondel-display**.

Drej på Rotary Switch eller stryg med en finger over displayet for at fokusere på det ønskede produkt. Tryk på produktet eller på Rotary Switch for at starte tilberedningen. Følgende produkter vises også på rondel-displayet:

- »Ristretto«
- »Special kaffe«
- »Espresso doppio«
- »Vand til sort te«
- »2 x Ristretto«
- »2 x Special kaffe«
- »2 x Caffè Barista«
- »2 x Lungo Barista«
- »2 x Cappuccino«
- »2 x Latte macchiato«
- »2 x Espresso macchiato«
- »2 x Flat White«
- »2 x Cafè latte«
- »2 x 1 portion mælk«
- »2 x 1 portion mælkeskum«

i Rondel-displayet forlades automatisk efter 10 sekunder, hvis der ikke startes en tilberedning.

i På rondel-displayet vises altid først det produkt, som blev valgt sidst.

i Du kan gemme alle produkter, der som standard er gemt i din GIGA, som favorit på en vilkårlig position på startskærmen. Mangfoldiggør og individualisér herved de ønskede kaffespecialiteter med et nyt produktnavn og individuelle indstillinger (f.eks. mængde og kaffestyrke) (se kapitel 4 »Faste indstillinger i programmeringsfunktionen – Produktindstillinger«). Vær opmærksom på, at beskrivelserne i de følgende kapitler altid henviser til standardindstillingerne.

sv

no

da

fi

Tilberedning af kaffespecialiteter



Eksempel: Sådan tilbereder du en kop kaffe.

Forudsætning: Startskærmen vises.

- ▶ Stil en kop under kombiudløbet.
 - ▶ Tryk på »Kaffe«.
- Tilberedningen starter. Den forudindstillede vandmængde til kaffen løber ned i koppen. Tilberedelsen stopper automatisk. Din GIGA er igen driftsklar.

Tilberedning af to kaffespecialiteter



Eksempel: Sådan tilbereder du **to ristrettoer** (via rondel-displayet).

Forudsætning: Startskærmen vises.

- ▶ Stil to kopper under kombiudløbet.
 - ▶ Drej Rotary Switch for at komme til **rondel-displayet**.
 - ▶ Stryg over displayet, indtil »2 x Ristretto« vises i midten.
 - ▶ Tryk på »2 x Ristretto« for at starte tilberedningen.
- Tilberedningen starter. Den forudindstillede vandmængde til kaffen løber ned i kopperne. Tilberedelsen stopper automatisk. Din GIGA er igen driftsklar.

Tilberedning af kaffespecialiteter med mælk



Din GIGA tilbereder latte macchiato, cappuccino, Flat White og andre kaffespecialiteter med mælk med bare ét tryk. Glasset eller koppen skal ikke flyttes herved.

Eksempel: Sådan tilbereder du en latte macchiato.

Forudsætning: Startskærmen vises. Mælken er tilsluttet til kombiudløbet.

- ▶ Stil et glas under kombiudløbet.
 - ▶ Tryk på »Latte macchiato«.
- »Latte macchiato«, den forudindstillede mælke- og mælkeskummængde løber ned i glasset.

i Der opstår en lille pause, hvor den varme mælk adskilles fra mælkeskummet. På denne måde opstår de lag der er typisk for en latte macchiato.

Kaffetilberedningen starter. Den forudindstillede vandmængde for espressoen løber ned i glasset. Tilberedelsen stopper automatisk. Din GIGA er igen driftsklar.

- i** 15 minutter efter tilberedningen skylles mælkesystemet automatisk (se kapitel 5 »Vedligeholdelse – Automatisk mælkesystem-skylning«). Stil derfor altid en beholder under kombiudløbet, når du har tilberedt mælk.

For at mælkesystemet kan fungere fejlfrit i kombiudløbet, skal du rense det **dagligt** (se kapitel 5 »Vedligeholdelse – Rensning af mælkesystemet«).

Caffè Barista og Lungo Barista

Ved »Caffè Barista« og »Lungo Barista« kombinerer GIGA kaffen i en speciel tilberedningsmetode med varmt vand. På den måde opstår der en fyldig og særligt let, velafrundet kaffespecialitet. Du kan ændre mængden af ekstra vand (se kapitel 4 »Faste indstillinger i programmeringsfunktionen – Tilpasning af produktindstillinger«).

Produkter der er indstillet med en bypass-vandmængde, markeres med et **rødt speedometersymbol** på startskærmen og i rondellen.

- i** Din JURA-servicetekniker kan indstille maskinen således, at det røde speedometersymbol ikke vises ved disse »Speed kaffespecialiteter«.
- i** Det er ikke muligt at ændre kapaciteten under tilberedningen af produkter med indstillet bypass-vandmængde.

Kværnet kaffe

Via påfyldningstragten til kværnet kaffe har du mulighed for at anvende en anden kaffe, for eksempel koffeinfri kaffe.

Grundlæggende om kværnet kaffe:

- Påfyld aldrig mere end to strøgne doseringskeer kværnet kaffe.
- Anvend ikke for fint kværnet kaffe. Denne kan tilstoppe systemet og kaffen løber kun igennem drypvis.
- Hvis du har påfyldt for lidt kværnet kaffe, vises **»Ikke nok malet kaffe.«** og GIGA afbryder proceduren.
- Den ønskede kaffespecialitet skal tilberedes inden for ca. 1 minut efter påfyldning af den kværnedede kaffe. Ellers afbryder GIGA proceduren og er driftsklar igen.
- Tilberedningen af alle kaffespecialiteter, der er baseret på kværnet kaffe, følger altid det samme mønster.

sv

no

da

fi



Aktivering af forvalg af kværn

Eksempel: Sådan tilbereder du en kop kaffe med kværnet kaffe.

Forudsætning: Startskærmen vises.

- ▶ Stil en kop under kombiudløbet.
- ▶ Åbn låget over pulvertragten til kværnet kaffe.
»Tilføj malet kaffe.«
- ▶ Fyld en strøget doseringsske kværnet kaffe i påfyldnings-
tragten.
- ▶ Luk låget til påfyldningstragten.
De kaffespecialiteter, som du kan tilberede med kværnet
kaffe, vises.
- ▶ Tryk på »Kaffe«.
Tilberedningen starter. »Kaffe« og kapaciteten vises. Den
forudindstillede vandmængde til kaffen løber ned i koppen.
Tilberedelsen stopper automatisk. Din GIGA er igen drifts-
klar.

Du har mulighed for at konfigurere startskærm på en sådan måde, at forvalg af kværn (»Valg af bønnetårn«) vises hele tiden. Sådan kan du før tilberedningen vælge kværn og dermed hvilke kaffebønner, der skal anvendes.

- i** Hvis forvalg kværn er aktiveret, kan du ikke længere indstille kværnen til de enkelte produkter i programmeringsfunktionen (programpunktet »Produktindstillinger«).

Eksempel: Sådan aktiverer du forvalg af kværn.

Forudsætning: Startskærmen vises.

- ▶ Tryk på » P «.
»Vedligeholdelses status«
- ▶ Drej Rotary Switch, indtil »Maskinindstilling« vises.
- ▶ Tryk Rotary Switch.
»Maskinindstilling«
- ▶ Tryk Rotary Switch.
»Sluk efter«
- ▶ Drej Rotary Switch, indtil »Valg af bønnetårn« vises.
- ▶ Tryk Rotary Switch.
»Valg af bønnetårn«
- ▶ Stryg nu fingeren over reguleringen, og stil den på »1«.

- ▶ Tryk på »Gem«.
- På displayet vises »Gemt« kortvarigt.
- »Valg af bønnetårn«
- ▶ Tryk flere gange på »Tilbage«, indtil startskærmen vises.

Varmt vand

Din GIGA giver dig mulighed for at tilberede forskellige varianter af varmt vand:

- »Varmt vand«
- »Vand til grøn te«
- »Vand til sort te«

⚠ FORSIGTIG

Fare for skoldning ved varme vandstænk.

- ▶ Undgå direkte kontakt med huden.



Eksempel: Sådan tilbereder du varmt vand til **sort te**.

Forudsætning: Startskærmen vises.

- ▶ Stil en kop under varmtvandsudløbet.
- ▶ Drej Rotary Switch for at komme til rondel-displayet.
- ▶ Stryg med fingeren over displayet, indtil »Vand til sort te« er i fokus.
- ▶ Tryk på »Vand til sort te«.
- »Vand til sort te«, den forudindstillede vandmængde løber ned i koppen.
- Tilberedelsen stopper automatisk. Din GIGA er igen driftsklar.

sv

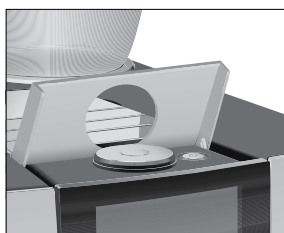
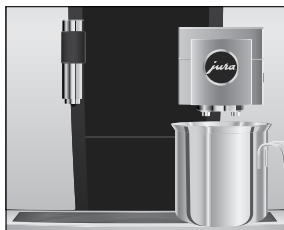
no

da


fi

3 Daglig drift

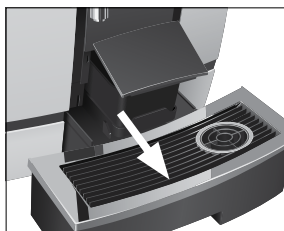
Tænd maskinen



- ▶ Stil en beholder under kombiudløbet.

- ▶ Åbn låget til tænd/sluk-knappen.
- ▶ Tryk på tænd/sluk-knappen  for at tænde GIGA.
 - »Velkommen«
 - »Maskinen varmer op.«
 - »Maskinen skylles.«, systemet skylles. Skyllingen stopper automatisk. Din GIGA er nu klar til brug.

Daglig service



For at du kan få glæde af din GIGA i lang tid og altid få den optimale kaffekvalitet, skal maskinen vedligeholdes hver dag.

- ▶ Træk restvandbakken ud.
- ▶ Tøm kaffegrumsbeholderen og restvandbakken. Skyl begge med varmt vand.

i Tøm altid kaffegrumsbeholderen ved **tændt** maskine. Kun på den måde nulstilles kaffegrumstælleren igen.

i Indsatsen til restvandbakken, restvandbakken og kaffegrumsbeholderen kan komme i opvaskemaskinen.

- ▶ Sæt kaffegrumsbeholderen og restvandbakken i igen.
- ▶ Rens mælkesystemet i kombiudløbet (se kapitel 5 »Vedligeholdelse – Rensning af mælkesystemet«).
- ▶ Fjern mælkeslangen, og skyl den grundigt under rindende vand.
- ▶ Adskil og skyl kombiudløbet (se kapitel 5 »Vedligeholdelse – Adskillelse og skylling af kombiudløbet«).
- ▶ Tør maskinens top af med en ren, blød, fugtig klud (f.eks. mikrofiber).

- i** For at rengøre displayet kan du spærre det under »Vedligeholdelses status« / »Lås display«.

Informationer om vedligeholdelse af din GIGA findes også i programmeringsfunktionen under »Vedligeholdelses status« / »Vedligeholdelses information«.

Regelmæssig service

Udfør følgende servicehandlinger **regelmæssigt** eller **efter behov**:

- Vi anbefaler, af hygiejnemæssige årsager, at udskifte mælkeslangen og det udskiftelige mælkeudløb jævnligt (ca. hver 3. måned). Reservedele fås online eller hos din lokale forhandler.
- På kopplattens over- og underside kan der sætte sig rester af mælk og kaffe. Rens i dette tilfælde kopplattens.

Sluk maskinen

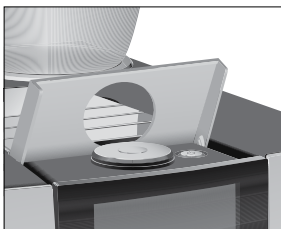
Ved slukning af GIGA skylles systemet automatisk, hvis der er blevet tilberedt en kaffespecialitet.


Hvis der er blevet tilberedt mælk, bliver du bedt om at rense mælkesystemet.

- i** Hvis der er blevet tilberedt mælk, bliver du bedt om at rense mælkesystemet. Følg i så fald anvisningerne på displayet.

Forudsætning: Startskærmen vises.

- ▶ Stil en beholder under kombiudløbet.



- ▶ Åbn låget til tænd/sluk-knappen.
- ▶ Tryk på tænd/sluk-knappen . »Maskinen skylles«, systemet skylles. Processen stopper automatisk. Din GIGA er slukket.

sv

no

da

fi

4 Faste indstillinger i programmeringsfunktionen

Tryk på » P « for at komme til programmeringsfunktionen. Stryg med en finger over displayet eller drej på Rotary Switch for at navigere gennem programpunkterne, og gem de ønskede indstillinger permanent. Du kan foretage følgende indstillinger:

Programpunkt	Underpunkt	Forklaring
»Vedligeholdelses status« (»1/4«)	»Rens«, »Skift filter« (kun når filter er sat i), »Afkalk«, »Rens mælkeudløb«, »Skyl«, »Lås display«, »Vedligeholdelses information«	▶ Start det påkrævede vedligeholdelsesprogram her.
»Maskinindstilling« (»2/4«)	»Sluk efter«	▶ Indstil, efter hvor lang tid GIGA skal slukke automatisk.
	»Tid«, »Dato«	▶ Indstil klokkeslæt og dato for at kunne anvende timer-funktionen på din GIGA.
	»Timer«	▶ Fastlæg en tænde- og slukketid for hver enkelt ugedag.
	»Valg af bønnetårn«	▶ Aktivér forvalg af kværn.
	»Indstil kværnings grad«	▶ Tilpas kværningsgraden til de to kværne til de anvendte kaffebønner.
	»Spar energi«	▶ Aktivér energisparefunktionen.
	»Lås/aktiver«	▶ Spær de forskellige funktioner på maskinen.
	»Fabriks indstilling«	▶ Indstil igen maskinen på fabriksindstillingen.
	»Enheder«	▶ Vælg enheden for vandmængden og klokkeslætformatet.
	»Display«	▶ Ændr displaylysstyrken.
»Vandets hårdhed«	▶ Indstil det anvendte vands hårdhed.	
»Vælg sprog«	▶ Vælg dit sprog.	

Programpunkt	Underpunkt	Forklaring
	»Tilslut tilbehør«, »Afbryd tilbehør« (Vises kun, når JURA Smart Connect er sat i.)	► Forbind GIGA trådløst med tilbehør fra JURA, eller afbryd forbindelsen igen.
	»Tøm system«	► Tøm systemet for at beskytte det mod frost under transporten.
	»Version«	Softwareversion
»Produktindstillinger« (»3/4«)		► Vælg dine indstillinger for kaffespecialiteterne samt varmt vand.
»Information« (»4/4«)	»Produkt tæller«, »Dags tæller«, »Vedligeholdelses tæller«	► Bevar overblikket over alle tilberedte produkter, og hent antallet af de gennemførte vedligeholdelsesprogrammer.

Produktindstillinger

Tryk **ca. 2 sekunder** på et produkt for at komme til oversigten over de pågældende indstillingsmuligheder:

- **»Produkt-indstillinger«**: Foretag individuelle indstillinger som f.eks. kaffestyrke, vandmængde etc.
- **»Produkt navn«**: Skift produktets navn.
- **»Slet«**: Slet produktet fra startskærmen.
- **»Erstat produkt«**: Udskift produkterne på startskærmen med dine favoritter.
- **»Kopier produkt«**: Mangfoldiggør et vilkårligt produkt for eksempel for at lave en variant med et nyt produktnavn og individuelle indstillinger.
- **»Dobbelt produkt«** (ikke ved varmt vand): Lav et dobbeltprodukt af den ønskede specialitet.

Tilpasning af produktindstillinger

Følgende faste indstillinger kan du foretage for alle kaffespecialiteter, mælk samt for varmt vand:

Produkt	Kaffestyrke	Mængde	Andre indstillinger
Ristretto, Espresso, Kaffe, Specialkaffe, Caffè Barista, Lungo Barista	10 trin	Vand: 15 ml – 290 ml Bypass-vand: 0 ml – 580 ml	Temperatur (lav, normal, høj), kværn til venstre og/eller højre (i %), produktnavn, slet/udskift/ kopier/fordobl produkt

sv

no

da

fi

4 Faste indstillinger i programmeringsfunktionen

Produkt	Kaffestyrke	Mængde	Andre indstillinger
Dobbelt espresso	10 trin	Vand: 15 ml – 290 ml (2 slag) Bypass-vand: 0 ml – 580 ml	Temperatur (lav, normal, høj), kværn til venstre og/eller højre (i %), produktnavn, slet/udskift/ kopiér produkt
Lille kande kaffe	10 trin	Vand: 15 ml – 290 ml Bypass-vand: 0 ml – 580 ml	Antal slag (1–5), temperatur (lav, normal, høj), kværn til venstre og/ eller højre (i %), produktnavn, slet/ udskift/kopiér produkt
Dobbeltprodukter	–	Den indstillede mængde af enkelt- produktet fordobles.	Temperatur (som ved enkeltpro- dukt), kværn til venstre og/eller højre (i %), produktnavn, slet produkt
Cappuccino, Latte macchiato, Espresso macchiato, Flat White, Caffè Latte	10 trin	Vand: 15 ml – 290 ml Bypass-vand: 0 ml – 580 ml Mælkeskum: 0 sek. – 120 sek. Mælk: 0 sek. – 120 sek. Pause: 0 sek. – 60 sek.	Mælke- og mælkeskumtempera- tur, temperatur (lav, normal, høj), kværn til venstre og/eller højre (i %), produktnavn, slet/udskift/ kopiér/fordobl produkt
Mælkeskumportion, Mælkeportion	–	Mælkeskum: 0 sek. – 120 sek. Mælk: 0 sek. – 120 sek.	Mælke- og mælkeskumtempera- tur, produktnavn, slet/udskift/ kopiér/fordobl produkt
Varmt vand, Varmt vand til grøn te, Varmt vand til sort te	–	Vand: 25 ml – 450 ml	Temperatur (lav, normal, høj), produktnavn, slet/udskift/kopiér produkt

De gemte indstillinger i programmeringsfunktionen følger altid det samme mønster.

Eksempel: Sådan ændrer du kaffestyrken for en espresso.

Forudsætning: Startskærmen vises.

- ▶ Tryk **ca. 2 sekunder** på »Espresso«, indtil oversigten over mulige indstillinger vises.
- ▶ Tryk på »Produktindstillinger«.
»Espresso«

- ▶ Stryg over displayet, indtil »Kaffe styrke« vises i midten.
- ▶ Bevæg nu fingeren mod venstre eller højre for at ændre indstillingen for kaffestyrken.
- ▶ Tryk på »Gem«.
På displayet vises »Gemt« kortvarigt.
- ▶ Tryk på »Tilbage« for at komme tilbage til startskærmen.

Indstilling af kværn

I programpunktet »Produktindstillinger« / »Indstil kværningsgrad« kan du tilpasse de to kværne separat til kværningsgraden af din kaffe.

Du kan se om kværningsgraden er indstillet korrekt, når kaffen løber jævnt ud af kombiudløbet. Desuden opstår der en tæt, fin crema.

Eksempel: Sådant ændrer du kværningsgraden på den højre kværn.

Forudsætning: Startskærmen vises.

- ▶ Tryk på » P «.
»Vedligeholdelses status«
- ▶ Drej Rotary Switch, indtil »Maskinindstilling« vises.
- ▶ Tryk Rotary Switch.
»Maskinindstilling«
- ▶ Tryk Rotary Switch.
»Sluk efter«
- ▶ Drej Rotary Switch, indtil »Indstil kværningsgrad« vises.
- ▶ Tryk Rotary Switch.
»Venstre kværn«
- ▶ Tryk på »Gem«.
»Højre kværn«
- ▶ Drej Rotary Switch for at ændre indstillingen.
- ▶ Tryk på »Gem«.
På displayet vises »Gemt« kortvarigt.
»Indstil kværningsgrad«
- ▶ Tryk flere gange på »Tilbage«, indtil startskærmen vises.

Automatisk slukning

Du kan spare energi via den automatiske slukning af din GIGA. Hvis funktionen er aktiveret, slukker din GIGA automatisk efter den tid, du har indstillet maskinen til.

Den automatiske slukning kan du indstille til 15 minutter, 30 minutter eller 1–15 timer.

sv

no

da

fi

Forudsætning: Startskærmen vises.

- ▶ Tryk på » P «.
»Maskinindstilling«
- ▶ Tryk på » P «.
»Vedligeholdelses status«
- ▶ Drej Rotary Switch, indtil »Maskinindstilling« vises.
- ▶ Tryk Rotary Switch.
»Maskinindstilling«
- ▶ Tryk Rotary Switch.
»Sluk efter«
- ▶ Bevæg nu fingeren mod venstre eller højre for at ændre slukketiden.
- ▶ Tryk på »Gem«.
På displayet vises »Gemt« kortvarigt.
»Sluk efter«
- ▶ Tryk flere gange på »Tilbage«, indtil startskærmen vises.

Klokkeslæt og dato

Klokkeslæt og dato har du allerede indstillet ved første ibrugtagning. Denne indstilling kan du ændre i programmeringsfunktionen:

- »Maskinindstilling« / »Tid«
- »Maskinindstilling« / »Dato«

i Du kan vælge mellem klokkeslætformatet »24 timer« og »AM/PM« (se kapitel 4 »Faste indstillinger i programmeringsfunktionen – Enhed vandmængde/klokkeslætformat«).

Eksempel: Sådan ændrer du klokkeslættet.

Forudsætning: Startskærmen vises.

- ▶ Tryk på » P «.
»Vedligeholdelses status«
- ▶ Drej Rotary Switch, indtil »Maskinindstilling« vises.
- ▶ Tryk Rotary Switch.
»Maskinindstilling«
- ▶ Tryk Rotary Switch.
»Sluk efter«
- ▶ Drej Rotary Switch, indtil »Tid« vises.
- ▶ Tryk Rotary Switch.
»Tid«
- ▶ Indtast det aktuelle klokkeslæt.

- ▶ Tryk på »Gem«.
- På displayet vises »Gemt« kortvarigt.
- »Tid«
- ▶ Tryk flere gange på »Tilbage«, indtil startskærmen vises.

Timer

I programpunktet »Maskinindstilling« / »Timer« kan du indstille en tænde- og slukketid for alle ugedage.

- i** Du kan vælge mellem klokkeslætformatet »24 timer« og »AM/PM« (se kapitel 4 »Faste indstillinger i programmeringsfunktionen – Enhed vandmængde/klokkeslætformat«).

Eksempel: Sådan indstiller du, at GIGA tænder på et tidspunkt, som du har defineret, på **mandag**.

Forudsætning: Startskærmen vises.

- ▶ Tryk på » P «.
- »Vedligeholdelses status«
- ▶ Drej Rotary Switch, indtil »Maskinindstilling« vises.
- ▶ Tryk Rotary Switch.
- »Maskinindstilling«
- ▶ Tryk Rotary Switch.
- »Sluk efter«
- ▶ Drej Rotary Switch, indtil »Timer« vises.
- ▶ Tryk Rotary Switch.
- »Timer«
- ▶ Tryk på »Mandag«.
- »Tænd maskine«
- ▶ Indtast den ønskede tændetid.
- ▶ Tryk på »Gem«.
- »Sluk efter«
- ▶ Tryk flere gange på »Tilbage«, indtil startskærmen vises.

Justering af vandets hårdhed

Jo hårdere vandet er, jo oftere skal din GIGA afkalkes. Derfor er det vigtigt at indstille vandets hårdhed korrekt.

Vandets hårdhed blev allerede indstillet under den første ibrugtagning. Du kan altid ændre denne indstilling.

Vandets hårdhed kan frit indstilles mellem 1 °dH og 30 °dH.

Forudsætning: Startskærmen vises.

sv

no

da

fi

- ▶ Tryk på » P «.
»Vedligeholdelses status«
- ▶ Drej Rotary Switch, indtil »Maskinindstilling« vises.
- ▶ Tryk Rotary Switch.
»Maskinindstilling«
- ▶ Tryk Rotary Switch.
»Sluk efter«
- ▶ Stryg over displayet, indtil »Vandets hårdhed« vises i midten.
- ▶ Tryk på »Vandets hårdhed«.
»Vandets hårdhed«
- ▶ Bevæg nu fingeren mod venstre eller højre for at ændre indstillingen.
- ▶ Tryk på »Gem«.
På displayet vises »Gemt« kortvarigt.
»Vandets hårdhed«
- ▶ Tryk flere gange på »Tilbage«, indtil startskærmen vises.

Enhed vandmængde/ klokkeslætformat

Du kan ændre enheden for vandmængden samt klokkeslætformatet i programmeringsfunktionen (»Maskinindstilling« / »Enheder«):

- »Enheder« (»ml« / »oz«)
- »Indstil tidsformat« (»24 timer« / »AM / PM«)

Eksempel: Sådan ændrer du vandmængdens enhed fra »ml« til »oz«.

Forudsætning: Startskærmen vises.

- ▶ Tryk på » P «.
»Vedligeholdelses status«
- ▶ Drej Rotary Switch, indtil »Maskinindstilling« vises.
- ▶ Tryk Rotary Switch.
»Maskinindstilling«
- ▶ Tryk Rotary Switch.
»Sluk efter«
- ▶ Stryg over displayet, indtil »Enheder« vises i midten.
- ▶ Tryk på »Enheder«.
»Enheder«
- ▶ Bevæg nu fingeren mod venstre eller højre for at ændre indstillingen på »oz«.

- ▶ Tryk på »Gem«.
- På displayet vises »Gemt« kortvarigt.
- »Enheder«
- ▶ Tryk flere gange på »Tilbage«, indtil startskærmen vises.

Energisparefunktion

I programpunktet »Maskinindstilling« / »Spar energi« kan du indstille en energisparefunktion:

- »1«
 - Kort tid efter den sidste tilberedelse opvarmer GIGA ikke længere. Efter ca. 5 minutter vises »ESM«-symbolet (Energy Save Mode, E.S.M.®) på displayet.
 - Før tilberedning af en kaffespecialitet, en kaffespecialitet med mælk samt varmt vand, skal enheden varme op først.
- »0«
 - Alle kaffespecialiteter, kaffespecialiteter med mælk samt varmt vand kan tilberedes uden ventetid.

Eksempel: Sådan frakobler du energisparefunktionen.

Forudsætning: Startskærmen vises.

- ▶ Tryk på » P «.
- »Vedligeholdelses status«
- ▶ Drej Rotary Switch, indtil »Maskinindstilling« vises.
- ▶ Tryk Rotary Switch.
- »Maskinindstilling«
- ▶ Tryk Rotary Switch.
- »Sluk efter«
- ▶ Stryg over displayet, indtil »Spar energi« vises i midten.
- ▶ Tryk på »Spar energi«.
- »Spar energi«
- ▶ Stryg nu fingeren over reguleringen, og stil den på »0«.
- ▶ Tryk på »Gem«.
- På displayet vises »Gemt« kortvarigt.
- »Spar energi«
- ▶ Tryk flere gange på »Tilbage«, indtil startskærmen vises.

sv

no

da

fi

Spærring og frigivelse af funktioner

I programpunktet »Maskinindstilling« / »Lås/aktiver« kan du spærre/frigive følgende funktioner:

- »One-off settings«: Det er muligt at foretage engangsindstillingerne **under tilberedningen** (f.eks. kaffestyrke eller vandmængde).
- »Programming«: Du kan få adgang til produktindstillingerne ved at trykke på et produkt i ca. 2 sekunder.
- »Rotary udvalg«: **Rondel-displayet** med yderligere produkter kan du starte ved at dreje på Rotary Switch.
- »Alarm display«: Meddelelser som »Rens maskinen« eller »Rens mælkeudløb« vises på startskærmen.

Eksempel: Sådan indstiller du, at der **ikke kan foretages engangsindstillinger** under tilberedningen.

Forudsætning: Startskærmen vises.

- ▶ Tryk på » P «.
»Vedligeholdelses status«
- ▶ Drej Rotary Switch, indtil »Maskinindstilling« vises.
- ▶ Tryk Rotary Switch.
»Maskinindstilling«
- ▶ Tryk Rotary Switch.
»Sluk efter«
- ▶ Drej Rotary Switch, indtil »Lås/aktiver« vises.
- ▶ Tryk Rotary Switch.
»Lås/aktiver«
- ▶ Tryk på »One-off settings«.
»One-off settings«
- ▶ Stryg nu fingeren over reguleringen for at lukke låsesymbolet.
- ▶ Tryk på »Gem«.
På displayet vises »Gemt« kortvarigt.
»Lås/aktiver«
- ▶ Tryk flere gange på »Tilbage«, indtil startskærmen vises.

Sprog

I dette programpunkt kan du indstille sproget for din GIGA.

Eksempel: Sådan ændrer du sproget fra »Dansk« til »English«.

Forudsætning: Startskærmen vises.

- ▶ Tryk på » P «.
»Vedligeholdelses status«
- ▶ Drej Rotary Switch, indtil »Maskinindstilling« vises.
- ▶ Tryk Rotary Switch.
»Maskinindstilling«
- ▶ Tryk Rotary Switch.
»Sluk efter«
- ▶ Stryg over displayet, indtil »Vælg sprog« vises i midten.
- ▶ Tryk på »Vælg sprog«.
»Vælg sprog«
- ▶ Stryg over displayet, indtil det ønskede sprog, f.eks. »English«, vises i midten.
- ▶ Tryk på »Save«.
På displayet vises »Saved« kortvarigt.
»Choose language«
- ▶ Tryk flere gange på »Back«, indtil startskærmen vises.

Displaylysstyrke

I programpunktet »Maskinindstilling« / »Display« kan du indstille displayets lysstyrke (i procent).

Forudsætning: Startskærmen vises.

- ▶ Tryk på » P «.
»Vedligeholdelses status«
- ▶ Drej Rotary Switch, indtil »Maskinindstilling« vises.
- ▶ Tryk Rotary Switch.
»Maskinindstilling«
- ▶ Tryk Rotary Switch.
»Sluk efter«
- ▶ Stryg over displayet, indtil »Display« vises i midten.
- ▶ Tryk på »Display«.
»Display«
- ▶ Bevæg nu fingeren mod venstre eller højre for at ændre indstillingen.
- ▶ Tryk på »Gem«.
På displayet vises »Gemt« kortvarigt.
»Display«
- ▶ Tryk flere gange på »Tilbage«, indtil startskærmen vises.

sv

no

da

fi

Nulstilling af indstillinger til fabriksindstilling

I programpunktet »Maskinindstilling« / »Fabriks indstilling« kan maskinen nulstilles til fabriksindstillingen: **Alle kundeindstillinger** (med undtagelse af »vandets hårdhed«) stilles tilbage til fabriksindstillingen. Derefter slukkes din GIGA.

Forudsætning: Startskærmen vises.

- ▶ Tryk på » P «.
»Vedligeholdelses status«
- ▶ Drej Rotary Switch, indtil »Maskinindstilling« vises.
- ▶ Tryk Rotary Switch.
»Maskinindstilling«
- ▶ Tryk Rotary Switch.
»Sluk efter«
- ▶ Stryg over displayet, indtil »Fabriks indstilling« vises i midten.
- ▶ Tryk på »Fabriks indstilling«.
»Fabriks indstilling« / »Nulstil maskinen til fabriksindstillinger«
- ▶ Tryk på »Ja«.
På displayet vises »Gemt« kortvarigt.
Din GIGA er slukket.

Forespørgsel om informationer

I programpunktet »Information« kan du forespørge om følgende informationer:

- »Produkt tæller«: Antal tilberedte kaffespecialiteter samt varmt vand.
- »Dags tæller«: Antal tilberedte kaffespecialiteter samt varmt vand. Denne tæller kan nulstilles.
- »Vedligeholdelses tæller«: Antal gennemførte vedligeholdelsesprogrammer (rengøring, afkalkning etc.).

Eksempel: Sådan forespørger du om antallet af tilberedte kaffespecialiteter.

Forudsætning: Startskærmen vises.

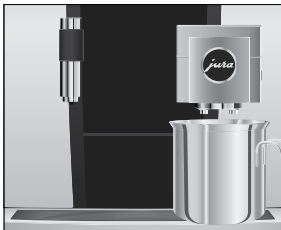
- ▶ Tryk på » P «.
»Vedligeholdelses status«
- ▶ Drej Rotary Switch, indtil »Information« vises.
- ▶ Tryk Rotary Switch.
»Produkt tæller«
- ▶ Tryk på »1/2« eller drej Rotary Switch for at få vist antallet af andre produkter.
- ▶ Tryk flere gange på »Tilbage«, indtil startskærmen vises.

5 Vedligeholdelse

Din GIGA indeholder følgende integrerede vedligeholdelsesprogrammer:

- Skylning af maskinen (»Skyl«)
 - Skyl mælkesystemet i kombiudløbet
 - Rens mælkesystemet i kombiudløbet (»Rens mælkeudløb«)
 - Udskiftning af filter (»Skift filter«) (kun når filter er aktiveret)
 - Rensning af maskinen (»Rens«)
 - Afkalkning af maskinen (»Afkalk«)
- i** Gennemfør det pågældende vedligeholdelsesprogram, så snart du opfordres til det.
- i** Gennemfør, af hygiejniske grunde, en mælkesystem-rensning **dagligt**, hvis du har tilberedt mælk.

Skylning af maskinen



Du kan til enhver tid starte skyllefunktionen.

Forudsætning: Startskærmen vises.

- ▶ Stil en beholder under kombiudløbet.
 - ▶ Tryk på » P «.
 - ▶ Tryk på »Vedligeholdelses status«
 - ▶ Tryk på »Vedligeholdelses status«.
 - ▶ »Rens«
 - ▶ Stryg over displayet, indtil »Skyl« vises i midten.
 - ▶ Tryk på »Skyl« for at starte skylleprocessen.
 - ▶ »Maskinen skylles.«, »Mælkeudløb skylles.«, der løber vand ud af kombiudløbet.
- Skylningen stopper automatisk. Din GIGA er igen driftsklar.

Automatisk mælkesystem-skylning

15 minutter efter hver mælketilberedning skylles mælkesystemet **automatisk**. Stil derfor altid en beholder under kombiudløbet, når du har tilberedt mælk.

sv

no

da

fi

Rensning af mælkesystemet

FORSIGTIG

For at mælkesystemet kan fungere fejlfrit i kombiudløbet, skal du rengøre det **dagligt**, hvis du har tilberedt mælk.

Skader på maskinen og rester i vandet på grund af forkerte rensningsmidler kan ikke udelukkes.

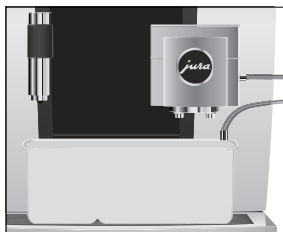
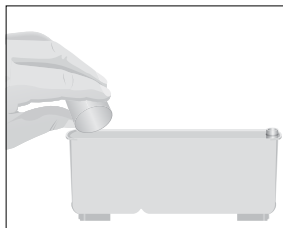
- ▶ Anvend udelukkende originale JURA-serviceprodukter.

i JURAs mælkerens fås hos din JURA forhandler.

i Anvend den medleverede beholder til mælkesystemrens.

Forudsætning: Startskærmen vises. På displayet står der »Rens mælkeudløb«.

- ▶ Tryk på »Rens mælkeudløb«.
- ▶ Tryk igen på »Rens mælkeudløb«.
- ▶ Tryk på »Start«.
- ▶ Tryk igen på »Start«.
- ▶ »Tilsæt mælkerens« / »Tilslut mælkeslangen«
- ▶ Fjern mælkeslangen fra mælkebeholderen.
- ▶ Fyld en doseringshætte mælkerens i beholderens **bageste** område.



- ▶ Stil beholderen under kombiudløbet, og forbind mælkeslangen med beholderen.

i For at mælkeslangen kan forbindes korrekt med beholderen, skal mælkeslangen udstyres med en tilslutningsdel.

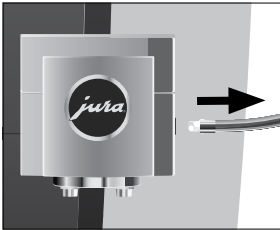
- ▶ Tryk på »Næste«.
- ▶ »Mælkeudløb renses.«, kombiudløbet og mælkeslangen renses.

Processen stopper automatisk. Din GIGA er igen driftsklar.

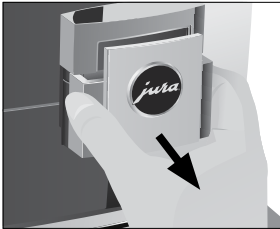
Adskillelse og skylning af kombiudløbet

For at kombiudløbet fungerer fejlfrit og af hygiejneårsager, skal det skilles ad og skylles **dagligt**, hvis du har tilberedt mælk.

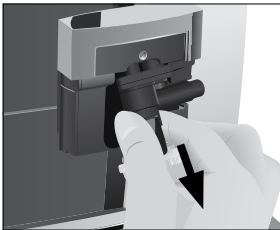
- ▶ Fjern mælkeslangen, og skyl den grundigt under rindende vand.



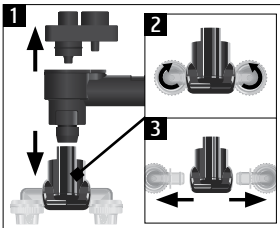
- ▶ Tag låget på kombiudløbet frem og af.



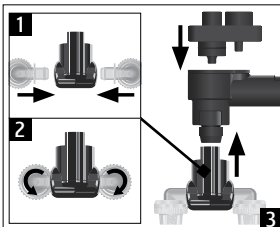
- ▶ Tag mælkesystemet ud af kombiudløbet.



- ▶ Adskil mælkesystemet i dets enkeltdele.
- ▶ Skyl alle delene under rindende vand. Ved meget kraftigt indtørrede mælkerester skal enkeltdelene først lægges i blød i en opløsning af 250 ml koldt vand og 1 doseringshætte JURA-mælkerens. Skyl derefter enkeltdelene grundigt.



- ▶ Sæt mælkesystemet sammen igen.

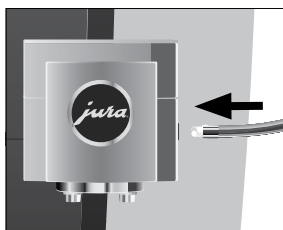
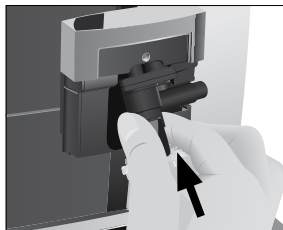


sv

no

da

fi



► Sæt de sammensatte enkeltdele ind i kombiudløbet, og tryk dem fast.

► Sæt kombiudløbets låg på.

► Tilslut mælkeslangen til kombiudløbet.

Udskiftning af filter

i Når den indstillede vandmængde er løbet igennem, er den eksterne filterpatrons virkning opbrugt. Din GIGA skal have skiftet filter.

Forudsætning: Startskærmen vises. På displayet står der »Skift filter«.

- Udskift den **eksterne** filterpatron som beskrevet i den pågældende betjeningsvejledning.
- Tryk på » P «.
»Vedligeholdelses status«
- Tryk Rotary Switch.
»Rens«
- Drej Rotary Switch, indtil »Skift filter« vises.
- Tryk Rotary Switch.
»Ønskes filterkapaciteten virkelig nulstillet?«

- ▶ Tryk på »Ja«.
 - »Filter kapacitet i liter:«
 - ▶ Indtast filterkapaciteten på den eksterne filterpatron.
 - ▶ Tryk på »Gem«.
 - »Gemt«
- Startskærmen vises. Din GIGA er igen driftsklar.

Rensning af maskinen

Efter 180 tilberedelser eller 80 opstartsskylninger kræver GIGA at blive skyllet.

FORSIGTIG

Skader på maskinen og rester i vandet på grund af forkerte rensningsmidler kan ikke udelukkes.

- ▶ Anvend udelukkende originale JURA-serviceprodukter.

- i** Renseprogrammet varer ca. 20 minutter.
- i** Afbryd ikke rensprogrammet. Kvaliteten af rensningen ned-sættes herved.
- i** JURA-rensetabletter kan købes online eller hos din lokale JURA forhandler.

Forudsætning: Startskærmen vises. På displayet står der »Rens maskinen«.

- ▶ Tryk på »Rens maskinen«.
- »Rens«
- ▶ Tryk på »Rens«.
- ▶ Tryk på »Start«.
- ▶ Tryk igen på »Start«.
- »Tøm grumsbakken.«
- ▶ Tøm restvandbakken og kaffegrumsbeholderen, og sæt dem i igen.
- »Tryk på roterknappen.«
- ▶ Stil en beholder under kombiudløbet.
- ▶ Tryk Rotary Switch.
- »Maskinen renses.«, der løber vand ud af kombiudløbet.
- Processen afbrydes, »Tilføj tablet.«
- ▶ Åbn låget over pulvertragten til kværnet kaffe.

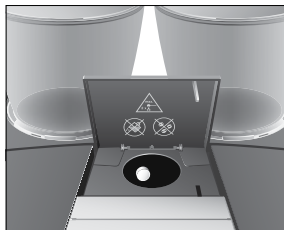


sv

no

da

fi



- ▶ Put en JURA-rensetablet i påfyldningstragten.
- ▶ Luk låget til påfyldningstragten.
»Tryk på roterknappen.«
- ▶ Tryk Rotary Switch.
»Maskinen renses.«, der løber varmt vand ud af kombiudløbet flere gange.
Processen stopper automatisk.
»Tøm grummbakken.«
- ▶ Tøm restvandsbakken og kaffegrumsbeholderen, og sæt dem i igen.
Rengøringen er afsluttet. Startskærmen vises.

Afkalkning af maskinen

GIGA kalker til ved brug og opfordrer automatisk til at blive afkalket. Tilkalkningen afhænger af vandets hårdhedsgrad på det sted, hvor maskinen bruges.

⚠ FORSIGTIG

Irritationer ved hud- og øjenkontakt med afkalkningsmidlet kan ikke udelukkes.

- ▶ Undgå hud- og øjenkontakt.
- ▶ Skyl afkalkningsmidlet af med klart vand. Opsøg læge ved øjenkontakt.

FORSIGTIG

Skader på maskinen og rester i vandet på grund af forkerte afkalkningsmidler kan ikke udelukkes.

- ▶ Anvend udelukkende originale JURA-serviceprodukter.

FORSIGTIG

Ved afbrydelse af afkalkningsprocessen kan skader på maskinen ikke udelukkes.

- ▶ Gennemfør afkalkningen helt.

FORSIGTIG

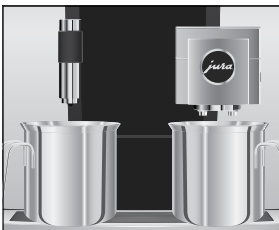
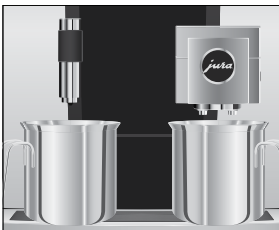
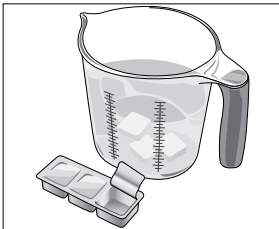
Skader på følsomme flader (f.eks. marmor) ved kontakt med afkalkningsmidlet kan ikke udelukkes.

- ▶ Fjern eventuelle stænk med den samme.

- i** Afkalkningsprogrammet varer ca. 50 minutter.
- i** JURA-afkalkningstabletter kan købes online eller hos din lokale JURA forhandler.

Forudsætning: Startskærmen vises. På displayet står der »Afkalk maskinen«.

- ▶ Tryk på »Afkalk maskinen«.
- »Afkalk«
- ▶ Tryk på »Afkalk«.
- ▶ Tryk på »Start«.
- ▶ Tryk igen på »Start«.
- »Tøm drypbakken«
- ▶ Tøm restvandsbakken og kaffegrumsbeholderen, og sæt dem i igen.
- »Hæld afkalkningsmiddel i vandtanken«
- ▶ Fjern vandtanken, og skyl den.
- ▶ Opløs 4 JURA-afkalkningstabletter fuldstændigt i 800 ml vand i en beholder. Dette kan tage nogle minutter.
- ▶ Fyld opløsningen i den **tomme** vandtank, og sæt den i igen.
- »Tryk på roterknappen.«



- ▶ Stil en beholder under kombiudløbet og under varmtvandsudløbet.
- ▶ Tryk Rotary Switch.
- »Maskinen afkalkes.«, der løber vand direkte ned i restvandsbakken flere gange, og ud af varmtvands- og kombiudløbet.
- Processen afbrydes, »Tøm drypbakken«.
- ▶ Tøm restvandsbakken og kaffegrumsbeholderen, og sæt dem i igen.
- »Fyld vandtanken.«
- ▶ Tøm beholderne, og stil dem igen under kombiudløbet og varmtvandsudløbet.
- ▶ Fjern vandtanken, og skyl den grundigt.
- ▶ Fyld vandtanken med rent, koldt vand, og sæt den på plads igen.
- »Tryk på roterknappen.«

sv

no

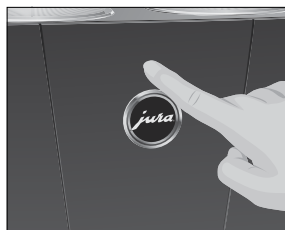
da

fi


- ▶ Tryk Rotary Switch.
»Maskinen afkalkes.«, afkalkningsprocessen fortsættes. Der løber vand direkte ned i restvandsbakken flere gange, og ud af varmtvands- og kombiudløbet.
»Tøm drypbakken«
- ▶ Tøm restvandsbakken og kaffegrumsbeholderen, og sæt dem i igen.
Afkalkningen er afsluttet. Startskærmen vises.

i I tilfælde af en uforudset afbrydelse af afkalkningen skal vandtanken skylles grundigt.

Rensning af bønnebeholderen



Kaffebønner kan have et tyndt fedtlag, der sætter sig på siderne af bønnebeholderne. Disse rester kan have en negativ effekt på kafferesultatet. Rens derfor bønnebeholderne af og til.

- ▶ Tryk på tænd/sluk-knappen  for at slukke GIGA.
 - ▶ Sluk for maskinen på strømafbryderen.
 - ▶ Åbn servicelåget på maskinens bagside ved at trykke oven over JURA-logoet.
 - ▶ Tryk den røde skyder helt tilbage for at lukke bønnebeholderen.
-
- ▶ Drej den blå låsemekanisme udad.
 - ▶ Tag bønnebeholderen ud.
 - ▶ Fjern aromabeskyttelseslåget.
 - ▶ Tøm bønnebeholderen.
 - ▶ Rengør bønnebeholderen med en tør, blød klud.
 - ▶ Sæt bønnebeholderen i.
-
- ▶ Drej den blå låsemekanisme indad.
 - ▶ Træk den røde skyder helt frem.
 - ▶ Sæt servicelåget i igen, og fastgør det ved at trykke oven over JURA-logoet. Det går hørbart i hak.
 - ▶ Fyld kaffebønner i bønnebeholderen, og luk aromabeskyttelseslåget.

6 Meddelelser på displayet

Meddelelse	Årsag/konsekvens	Handling
»Tøm grumsbakken.« / »Tøm drypbakken«	Kaffegrumsbeholderen er fyldt op. / Restvandbakken er fuld. Ingen tilberedning mulig.	► Tøm kaffegrumsbeholderen og restvandbakken (se kapitel 3 »Daglig drift – Daglig service«).
»Luk front cover«	Låget på kaffegrumsbeholderen er åben. Ingen tilberedning mulig.	► Sæt restvandbakken i.
»Drypbakke mangler«	Restvandbakken er ikke sat i eller er ikke sat korrekt i. Ingen tilberedning mulig.	► Sæt restvandbakken i.
»Fyld venstre bønnetårn« / »Fyld højre bønnetårn«	En bønnebeholder er tom. Du kan ikke tilberede kaffespecialiteter, som kræver kaffebønner fra denne bønnebeholder. Varmtvands- og mælketilberedning er mulig.	► Fyld bønnebeholderen (se kapitel 1 »Før ibrugtagning og opstart – Påfyldning af bønnebeholderen«).
»Rens mælkeudløb«	Din GIGA kræver en rens af mælkesystemet.	► Gennemfør rensningen af mælkesystemet (se kapitel 5 »Vedligeholdelse – Rensning af mælkesystemet«).
»Skift filter«	Virningen af den eksterne filterpatron er opbrugt. Din GIGA kræver et filterskift.	► Udskift den eksterne filterpatron (se kapitel 5 »Vedligeholdelse – Udskiftning af filter«).
»Rens maskinen«	Din GIGA kræver rensning.	► Gennemfør rengøringen (se kapitel 5 »Vedligeholdelse – Rensning af maskinen«).
»Afkalk maskinen«	Din GIGA kræver afkalkning.	► Gennemfør en afkalkning (se kapitel 5 »Vedligeholdelse – Afkalkning af maskinen«).
»Ikke nok malet kaffe.«	Der er blevet påfyldt for lidt kværnet kaffe, GIGA afbryder tilberedningen.	► Fyld mere kværnet kaffe i ved den næste tilberedning (se kapitel 2 »Tilberedning – Kværnet kaffe«).

sv

no

da

fi

6 Meddelelser på displayet

Meddelelse	Årsag/konsekvens	Handling
»Service dæksel ikke på plads.«	Servicelåget på maskinens bagside er ikke sat i. Ingen tilberedning mulig.	► Sæt servicelåget i.

7 Løsning af problemer

Problem	Årsag/konsekvens	Handling
Der tilberedes for lidt skum ved skumning af mælken, eller der sprøjter mælk ud af kombiudløbet.	Kombiudløbet er tilstoppet.	<ul style="list-style-type: none"> ► Rens mælkesystemet i kombiudløbet (se kapitel 5 »Vedligeholdelse – Rensning af mælkesystemet«). ► Adskil og skyl kombiudløbet (se kapitel 5 »Vedligeholdelse – Adskillelse og skylning af kombiudløbet«).
	Mælk- og mælkeskumtemperaturen er indstillet for højt.	► Indstil mælk- og mælkeskumtemperaturen for det pågældende produkt lavere.
Ved tilberedning af kaffe flyder kaffen kun dråbevis.	Kaffen eller den kværnedede kaffe er kværnet for fint og tilstopper systemet. Eventuelt blev vandets hårdhed ikke indstillet rigtigt.	<ul style="list-style-type: none"> ► Indstil kværnen grovere, eller anvend grovere kværnet kaffe (se kapitel 4 »Faste indstillinger i programmeringsfunktionen – Indstilling af kværn«). ► Gennemfør en afkalkning (se kapitel 5 »Vedligeholdelse – Afkalkning af maskinen«).
»Fyld bønner på.« vises ikke på trods af tom bønnebeholder.	Bønneovervågningen er tilsmudset.	► Rens bønnebeholderen (se kapitel 5 »Vedligeholdelse – Rensning af bønnebeholderen«).
Tilberedningen afbrydes, »Fyld bønner på.« vises kortvarigt, selv om bønnebeholderen er fyldt op.	Skyderen til bønnebeholderen er ikke eller ikke trukket helt ud.	► Åbn servicelåget på maskinens bagside, og træk skyderen helt ud (se kapitel 5 »Vedligeholdelse – Rensning af bønnebeholderen«).
»Tøm drypbakken« vises konstant.	Metalkontakterne på restvandbakken er tilsmudsede eller våde.	► Rens og tør metalkontakterne bag på restvandbakken.
»Error 2« eller »Error 5« vises.	Hvis maskinen igennem længere tid har været udsat for kulde, kan opvarmningen af sikkerhedsmæssige årsager være spærret.	► Opvarm maskinen ved stuetemperatur.


sv

no

da

fi

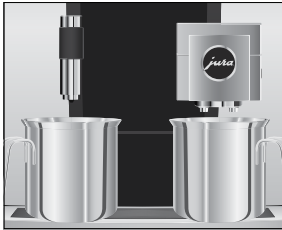
7 Løsning af problemer

Problem	Årsag/konsekvens	Handling
Andre »Error«-meddelelser vises.	–	► Sluk GIGA med tænd/sluk-knappen  . Kontakt kundeservice i dit land (se kapitel 11 »JURA-kontakt / Juridiske informationer«).

- i** Hvis problemerne ikke kan løses, kontakt venligst kundeservice i dit land (se kapitel 11 »JURA-kontakt / Juridiske informationer«).

8 Transport og miljørigtig bortskaffelse

Transport / tømning af system



Gem emballagen for GIGA. Den fungerer som beskyttelse ved transport.

For at beskytte GIGA mod frost ved transport, skal systemet tømmes.

Forudsætning: Startskærmen vises.

- ▶ Fjern mælkeslangen fra kombiudløbet.
- ▶ Stil en beholder under kombiudløbet og under varmtvandsudløbet.
- ▶ Tryk på » P «.
- »Vedligeholdelses status«
- ▶ Drej Rotary Switch, indtil »Maskinindstilling« vises.
- ▶ Tryk Rotary Switch.
- »Maskinindstilling«
- ▶ Stryg over displayet, indtil »Tøm system« vises i midten.
- ▶ Tryk på »Tøm system«.
- »Tøm system« / »Fjern vandtanken«
- ▶ Fjern vandtanken, og skyl den.
- »Tryk på roterknappen.«
- ▶ Tryk Rotary Switch.

Der strømmer vand og damp ud af kombiudløbet og ud af varmtvandsudløbet, indtil systemet er tomt.

Din GIGA er slukket.

Bortskaffelse

Bortskaf gamle maskiner, så de ikke belaster miljøet.



Gamle maskiner indeholder værdifulde dele, som kan genbruges og derfor også gerne skal afleveres, hvor de kan indgå i en genbrugscyklus. Bortskaf derfor gamle maskiner via hertil egnede genbrugsstationer.

sv

no

da

fi

9 Tekniske data

Spænding	220–240 V ~, 50 Hz
Effekt	2700 W
Støjemission	$L_p < 70$ dB (A)
Omgivelsesbetingelser	Luftfugtighed maks. 80 % Omgivelsestemperatur 10–35 °C
Konformitetstegn	CE
Energiforbrug	ca. 9 Wh
»Spar energi« / »1«	
Energiforbrug	ca. 25 Wh
»Spar energi« / »0«	
Pumpetryk	statisk maks. 15 bar
Indgangstryk	maks. 8 bar
Kapacitet i vandtanken	2,6 l
Kapacitet i bønnebeholderen	2 × 650 g
Plads i kaffegrumsbeholderen	maks. 40 portioner
Kabellængde	ca. 1,1 m
Vægt	ca. 19,0 kg
Mål (B × H × D)	32 × 56,5 × 49,7 cm

Trådløse forbindelser:

JURA Smart Connect (Bluetoothforbindelse)	Frekvensbånd 2,4 GHz Maks. sendeeffekt < 1 mW
---	--

Tekniske data for den faste vandtilslutning:

Fast vandtilslutning	G 3/4" udvendigt gevind
Tilledning	Metalslange med omløbermøtrik G 3/4" (slangen skal opfylde kravene i de gældende nationale standarder)
Spærrehane	med kontraventil (type EA) og filter

Anvisning for kontrollant (gentaget prøvning i henhold til DIN VDE 0701-0702): Det centrale jordingspunkt befinder sig under JURA-logoet på maskinens forside (drej JURA-logoet mod uret).

10 Indeks

A

- Adresser 158
- Afkalkning
 - Maskine 146
- Automatisk slukning 133
 - Timer 135
- Automatisk tænding
 - Timer 135

B

- Bluetooth 121, 154
- Bønnebeholder
 - Påfyldning 117
 - Rensning 148
- Bortskaffelse 153
- Bypass-vandmængde 125

C

- Caffè Barista 125
- Caffè Latte 124
- Cappuccino 124
- Cappuccino-rensning
 - Rensning af mælkesystemet 142

D

- Daglig service 128
- Dato 134
- Display
 - Touchscreen-display 111, 116
- Displaylysstyrke 139
- Display, meddelelser 149
- Dobbeltprodukt 124
- Doseringske til kværnet kaffe 110

E

- Energisparefunktion 137
- Enhed vandmængde
 - Programmeringsfunktion 136
- Espresso 124
 - To espressoer 124
- Espresso macchiato 124
- EU-overensstemmelseserklæring 158

F

- Fabriksindstilling
 - Nulstilling af indstillinger til fabriksindstilling 139

Faste indstillinger i programmeringsfunktionen 130

Fejl

Løsning af problemer 151

Filterpatron

Udskiftning 144

Flat White 124

Forespørgsel om informationer 140

Første opstart 118

G

Grøn te 127

H

Hotline 158

I

Indsats til restvandsbakke 110

Indstillinger

Faste indstillinger i programmeringsfunktionen 130

Interface stik 111

Internet 116

J

JURA

Internet 116

Kontakt 158

K

Kaffe 124

To kaffe 124

Kaffebønner à la carte

Aktivering af forvalg af kværn 126

Kaffegrumsbeholder 110

Kaffepulver

Kværnet kaffe 125

Klokkeslæt 134

Klokkeslætformat

Programmeringsfunktion 136

Knap

Tænd/sluk-knap 111

kombiudløb

Adskillelse og skylning 143

Højdejusterbart kombiudløb 110

Kontakt 158

Korrekt brug 112

sv

no

da

fi

10 Indeks

- Kundeservice 158
- Kværn
 - Aktivering af forvalg af kværn 126
 - Indstilling af kværn 133
- Kværnet kaffe 125
 - Doseringske til kværnetkaffe 110
- Kværningsgrad
 - Indstilling af kværningsgrad 133
- L**
- Låg
 - Servicelæg 111
 - Tilbehørsboks 110
 - Vandtank 110
- Låsemekanisme 111
- Latte macchiato 124
- Lille kande kaffe 124
- Løsning af problemer 151
- M**
- Mælk
 - Tilslutning af mælk 120
- Mælkesystem
 - Rensning 142
- Mælkesystem-skylning 141
- Maskine
 - Afkalkning 146
 - Daglig service 128
 - Opstilling 117
 - Regelmæssig service 129
 - Rensning 145
 - Skylning 141
 - Sluk 129
 - Tænd 128
- Meddelelser på displayet 149
- O**
- Opstart, første 118
- Opstilling
 - Opstilling af maskinen 117
- Overensstemmelseserklæring 158
- P**
- Påfyldning
 - Bønnebeholder 117
- Påfyldningsstragt
 - Påfyldningsstragt til kværnet kaffe 110
- Problemer
 - Løsning af problemer 151
- Produktindstillinger 131
 - Tilpasning 131
- Programmeringsfunktion 130
 - Automatisk slukning 133
 - Displaylysstyrke 139
 - Energisparefunktion 137
 - Enhed vandmængde/
klokkeslætformat 136
 - Forespørgsel om informationer 140
 - Indstilling af kværn 133
 - Justering af vandets hårdhed 135
 - Klokkeslæt og dato 134
 - Nulstilling af indstillinger til fabriksindstilling 139
 - Produktindstillinger 131
 - Spærring af funktioner 138
 - Sprog 138
 - Timer 135
- R**
- Regelmæssig service 129
- Rensning
 - Bønnebeholder 148
 - Maskine 145
- Restvandsbakke 110
 - Indsats 110
- Rist 110
- Ristretto 124
 - To ristrettoer 124
- Rondel-display 122
- Rotary Selection 122
- Rotary Switch 111, 116
- S**
- Service
 - Daglig service 128
 - Regelmæssig service 129
- Servicelæg 111
- Sikkerhed 112
- Sikkerhedsanvisninger 112
- Skyder 111
- Skylning
 - Maskine 141
- Sluk 129
 - Timer 135

Slukketid 135
 Slukning
 Automatisk slukning 133
 Smart Connect 111, 121
 Sort te 127
 Spærre
 Engangsindstillinger 137
 Produktindstillinger 137
 Rondel-display 137
 Visning af meddelelser 137
 Sprog 138
 Strømafbrøder 110
 Strømkabel 110
 Strømtilførsel
 Tekniske data 154
 Symbolbeskrivelse 109

T

Tænd 128
 Timer 135
 Tændetid 135
 Tekniske data 154
 Telefon 158
 Tilberedning 122, 124
 Caffè Latte 124
 Cappuccino 124
 Espresso 124
 Espresso macchiato 124
 Flat White 124
 Grøn te 127
 Kaffe 124
 Latte macchiato 124
 Lille kande kaffe 124
 Lungo Barista 125
 Malet kaffe 125
 Med bare ét tryk 122
 Ristretto 124
 Sort te 127
 To espressoer 124
 To kaffe 124
 To kaffespecialiteter 124
 To ristrettoer 124
 Varmt vand 127
 Via rondellen 122
 Tilberedningsmuligheder 122
 Tilpasning af produktindstillinger 131

Tilslutning af tilbehør 121
 Timer 135
 Tømning af system 153
 To produkter 124
 Touchscreen-display 111, 116
 Trådløs forbindelse 121, 154
 Transport 153

U

Udløb
 Højdejusterbart kombiudløb 110
 Højdejusterbart varmtvandsudløb 110

V

Vandets hårdhed
 Justering af vandets hårdhed 135
 Undersøgelse af vandets hårdhed 118
 Vandtank 110
 Varmt vand 127
 Varmtvandsudløb
 Højdejusterbart varmtvandsudløb 110
 Vedligeholdelse 141
 Ventilationslameller 110
 Venti Ports
 Ventilationslameller 110

W

Website 116

sv

no

da

fi

11 JURA-kontakt / Juridiske informationer

Din JURA-servicepartner



JURA Elektroapparate AG
 Kaffeeweltstrasse 10
 CH-4626 Niederbuchsiten
 Tlf. +41 (0)62 38 98 233
 jura.com

Retningslinjer

Maskinen opfylder de følgende direktiver:

- 2006/42/EF – Maskindirektiv
- 2014/30/EU – Elektromagnetisk kompatibilitet
- 2009/125/EF – Energidirektiv
- 2011/65/EU – RoHS-direktiv
- 2014/53/EU – Radioudstørsdirektiv

Du kan finde en detaljeret EU-overensstemmelseserklæring til din GIGA på jura.com/conformity.

Tekniske ændringer

Der tages forbehold for tekniske ændringer. De illustrationer, der indgår i denne betjeningsvejledning, er stiliserede og viser ikke maskinens originale farver. Din GIGA kan afvige i detaljer.

Feedback

Din mening er vigtig for os! Brug kontaktmulighederne på jura.com.

Ophavsret

Brugervejledningen indeholder informationer, der er ophavsretligt beskyttet. Det er ikke tilladt, at fotokopiere eller oversætte denne til et andet sprog uden skriftlig samtykke fra JURA Elektroapparate AG.