

jura[®]



Käyttöohje GIGA X8c



Alkuperäinen käyttöohje
Lue käyttöohje ennen laitteen käyttöä.

sv

no

da

fi



Laitteesi GIGA X8c

Ohjauslaitteet	162
Tärkeitä ohjeita	164
Määräysten mukainen käyttö.....	164
Turvallisuutesi takia	164
1 Valmistelut ja käyttöönotto	168
JURA Internetissä	168
Käyttö kosketusnäytön ja Rotary Switch -kiertokytkimen avulla	168
Ensimmäisen käyttöönoton edellytykset	168
Laitteen sijoittaminen	169
Papusäiliön täyttäminen.....	169
Veden kovuuden määrittäminen.....	170
Ensimmäinen käyttöönotto	170
Maidon liittäminen	172
Huoltoteknikon tekemät asetukset.....	172
Oheislaitteen yhdistäminen (langattomasti)	173
2 Valmistus	174
Valmistusmahdollisuudet	174
Kahvijuomien valmistaminen	176
Kahden kahvijuoman valmistaminen.....	176
Maitoa sisältävien kahvijuomien valmistaminen	176
Caffè Barista ja Lungo Barista	177
Jauhettu kahvi.....	177
Jauhimen esivalinnan aktivointi.....	178
Kuuma vesi.....	179
3 Päivittäinen käyttö	180
Laitteen käynnistys	180
Päivittäinen hoito.....	180
Säännöllinen hoito	181
Laitteen poiskytkentä.....	181
4 Pysyvät asetukset ohjelmointitilassa	182
Tuoteasetukset.....	183
Jauhatusasteen asettaminen.....	185
Automaattinen poiskytkentä	186
Kellonaika ja päivämäärä.....	187
Ajastin.....	187
Veden kovuuden asettaminen.....	188
Vesimäärän yksikkö / kellonajan esitysmuoto	189
Energiansäästötila	190
Toimintojen lukitseminen ja vapauttaminen.....	190
Kieli	191
Näytön kirkkaus.....	192
Asetuksien palautus tehdasasetukseen	193
Tietojen kysely.....	193




5	Huolto	195
	Laitteen huuhtelu.....	195
	Automaattinen maitojärjestelmähuuhtelu.....	195
	Maitojärjestelmän puhdistus	196
	Yhdistelmäsuuttimen irrottaminen ja huuhtelu	197
	Vaihda suodatin.....	198
	Laitteen puhdistaminen.....	199
	Laitteen kalkinpoisto	200
	Papusäiliön puhdistaminen.....	202
6	Ilmoitukset näytössä	203
7	Häiriöiden korjaaminen	204
8	Kuljetus ja ympäristöä koskevien säännösten mukainen hävittäminen	206
	Kuljetus / Järjestelmän tyhjentäminen	206
	Hävittäminen	206
9	Tekniset tiedot	207
10	Hakemisto	208
11	JURA-yhteystiedot / Oikeudelliset huomautukset	212

Symbolien kuvaukset

Varoitusohjeet

	VAROITUS	Ota aina huomioon tiedot, jotka on merkitty sanoilla HUOMIO tai VAROITUS ja varoituskuvilla. Huomautussana VAROITUS viittaa mahdollisiin vakaviin loukkaantumisiin ja huomautussana HUOMIO mahdollisiin vähäisiin loukkaantumisiin.
	HUOMIO	
HUOMIO	HUOMIO	osoittaa tilanteet, jotka voivat johtaa laitteen vaurioitumiseen.

Käytetyt symbolit

	Toimintavaatimus. Tässä sinulta vaaditaan toimintaa.
	Ohjeet ja vinkit, joiden ansiosta voit käyttää GIGA-laitetta entistäkin helpommin.
	Näyttöilmoitus

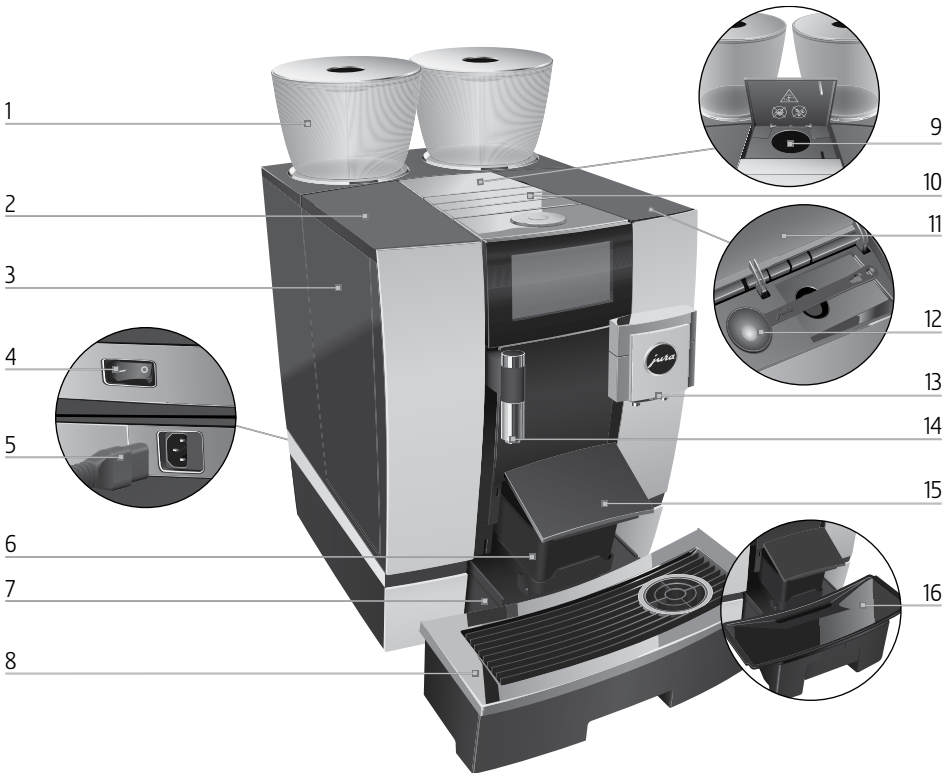
sv

no

da

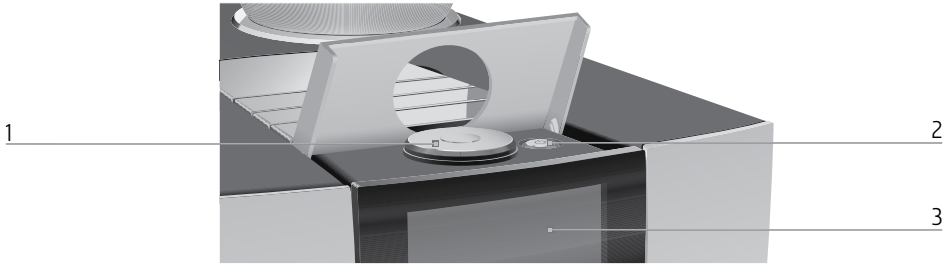
fi

Ohjauslaitteet

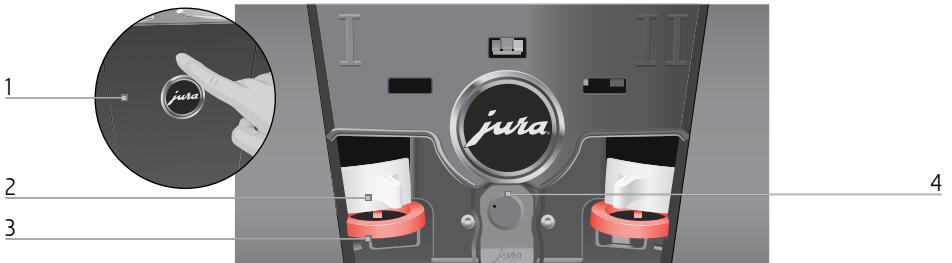


- 1 Papusäiliö, jossa arominsuojakansi
- 2 Vesisäiliön kansi
- 3 Vesisäiliö
- 4 Virtakytkin (laitteen takasivu)
- 5 Työnnettävä verkkojohto (laitteen takasivu)
- 6 Kahvinporosäiliö
- 7 Ylimääräisen veden astia
- 8 Kuppitaso

- 9 Jauhetun kahvin täyttösuppilo
- 10 Ilmanvaihtolamellit (Venti Ports)
- 11 Tarvikelokeron kansi
- 12 Jauhetun kahvin mittalusikka
- 13 Korkeussuunnassa säädettävä yhdistelmäsuutin
- 14 Korkeussuunnassa säädettävä kuumavesisuutin
- 15 Kahvinporosäiliön kansi (käännettävä)
- 16 Ylimääräisen veden astian alusta



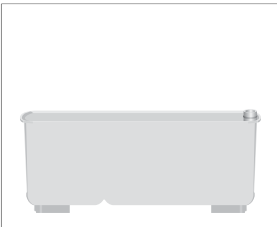
- | | | | |
|---|---------------|---|---|
| 1 | Rotary Switch | 2 | Päälle/Pois-näppäin  (kannen alla) |
| | | 3 | Kosketusnäyttö |



Laitteen takaosa

- | | | | |
|---|--|---|---|
| 1 | Huoltoliitännän kansi (avataan sormenpainalluksella) | 3 | Liukusalpa |
| 2 | Salpa | 4 | JURA Smart Connect -lähettimen huoltoliitäntä |

Tarvikkeet



Säiliö maitojärjestelmäpuhdistukselle



Kuusiokoloavain (maitojärjestelmälle)

sv

no

da

fi

Tärkeitä ohjeita

Määräysten mukainen käyttö

Tämä laite on tarkoitettu ammattihenkilöstön tai koulutetun henkilöstön käyttöön liikkeissä, kevyessä teollisuudessa ja maatalousyrittäjissä tai maallikkojen suorittamaan kaupalliseen käyttöön. Se on tarkoitettu vain kahvin valmistamiseen sekä maidon ja veden lämmittämiseen. Kaikki muunlainen käyttö on määräysten vastaista. JURA Elektroapparate AG ei vastaa seurauksista, jotka johtuvat määräysten vastaisesta käytöstä.

Lue ja noudata tätä käyttöohjetta täysin ennen laitteen käyttöä. Takuu ei koske vaurioita tai puutteita, jotka ovat aiheutuneet käyttöohjeen noudattamatta jättämisestä. Säilytä tätä käyttöohjetta laitteen lähellä ja anna se seuraavalle käyttäjälle.

GIGA-laitetta saavat käyttää vain opastuksen saaneet henkilöt. Maallikkoja on valvottava laitteen käyttämisen yhteydessä.


Turvallisuutesi takia

Lue huolellisesti seuraavat tärkeät turvallisuusohjeet ja noudata niitä.

Näin vältät sähköiskusta aiheutuvan hengenvaaran:

- Älä käytä koskaan laitetta, jossa on vaurioita tai jonka verkkojohto on vaurioitunut.
- Jos havaitset merkkejä vaurioista, esimerkiksi savun hajua, irrota laite heti verkosta ja ota yhteyttä JURAn huoltopalveluun.
- Jos laitteen verkkojohto vaurioituu, se on korvattava erityisellä verkkojohdolla, jonka saa suoraan JURASTA tai valtuutetusta JURAn huoltopalvelupisteestä.



- Huolehdi siitä, että GIGA ja verkkojohto eivät ole kuumien pintojen lähellä.
- Huolehdi siitä, että verkkojohto ei puristu tai hierry teräviin reunoihin.
- Älä koskaan avaa ja korjaa laitetta itse. Älä tee laitteeseen mitään muutoksia, joita ei ole kuvattu tässä käyttöohjeessa. Laitteessa on sähköä johtavia osia. Avaaminen aiheuttaa hengenvaaran. Korjauksia saavat tehdä vain valtuutetut JURAn huoltopalvelupisteet alkuperäisillä vara- ja lisäosilla.
- Laitteen irrottamiseksi kokonaan ja turvallisesti sähköverkosta kytke GIGA ensin pois päältä Päälle/Pois-näppäimellä  ja sen jälkeen virtakytkimellä. Irrota sähköpistoke pistorasiasta vasta tämän jälkeen.

Suuttimet voivat aiheuttaa palovammoja:

- Sijoita laite pois lasten ulottuvilta.
- Älä koske kuumiin osiin. Käytä laitteessa olevia kahvoja.
- Varmista, että yhdistelmäsuutin on oikein asennettu ja puhdas. Jos asennusta ei ole tehty oikein tai on tukoksia, se tai sen osia voi irrota. Nielemisvaara.

Vaurioitunut laite ei ole turvallinen ja voi aiheuttaa loukkaantumisia ja tulipalon. Vältä vauriot ja niiden myötä mahdolliset loukkaantumis- ja paloriskit seuraavilla tavoilla:


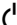
- Älä koskaan jätä verkkojohtoa roikkumaan vapaana. Verkkojohto voi aiheuttaa kompastumisen tai vaurioitua.
- Suojaa GIGA sään vaikutuksilta, esim. sateelta, pakkaselta ja suoralta auringonpaisteelta.

sv

no

da

fi

- Älä upota GIGA-laitetta, verkkojohtoa tai liitäntöjä veteen.
- Älä pane GIGA-laitetta tai sen erillisiä osia astianpesukoneeseen. Vain ylimääräisen veden astian asetusosa, ylimääräisen veden astia ja kahvinporosäiliö voidaan pestä astianpesukoneessa.
- Kytke GIGA pois päältä Päälle/Pois-näppäimellä  ennen puhdistustöitä. Pyyhi GIGA aina kostealla, mutta ei koskaan märällä liinalla, ja suojaa se jatkuvilta vesiroiskeilta.
- GIGA ei sovellu sijoitettavaksi pinnalle, jossa voidaan käyttää vesisuihkua.
- Laitetta ei saa puhdistaa vesisuihkulla.
- Liitä laite vain tyyppikilven mukaiseen verkkojännitteeseen. Tyyppikilpi on kiinnitetty GIGA-laitteen alapuolelle. Muut tekniset tiedot esitetään tässä käyttöohjeessa (katso luku 9 »Tekniset tiedot«).
- Liitä GIGA suoraan talon pistorasiaan. Käytettäessä monipistorasioita tai jatkojohtoja on olemassa ylikuumentumisen vaara.
- Älä käytä alkalisia puhdistusaineita, vaan ainoastaan pehmeää liinaa ja mietoja puhdistusaineita.
- Käytä ainoastaan alkuperäisiä JURA-hoitotuotteita. Muut kuin JURAn nimenomaisesti suosittelemat tuotteet voivat vaurioittaa laitetta.
- Älä käytä lisätyillä aineilla käsiteltyjä tai karamellisoituja kahvipapuja.
- Täytä vesisäiliö vain raikkaalla, kylmällä vedellä.
- Kytke laite pois päältä Päälle/Pois-näppäimellä , jos laitetta ei käytetä pitkään aikaan, ja irrota pistoke pistorasiasta.

- Lapset eivät saa suorittaa puhdistus- ja huoltotehtäviä ilman vastuullisen henkilön valvontaa.
- Älä anna lasten leikkiä laitteella.
- Pidä alle 8-vuotiaat lapset poissa laitteen läheisyydestä tai valvo heitä keskeytyksettä.
- Yli 8-vuotiaat lapset saavat käyttää laitetta ilman valvontaa vain, jos heille on selvitetty laitteen turvallinen käyttö. Lasten pitää tunnistaa ja käsittää väärästä käytöstä mahdollisesti aiheutuvat vaarat.

Henkilöt, myös lapset, jotka

- fyysisten, sensoristen tai henkisten ominaisuuksiensa tai
- kokemattomuutensa tai tietämättömyytensä takia eivät kykene käyttämään laitetta turvallisesti, saavat käyttää laitetta vain vastuussa olevan henkilön valvonnassa tai ohjauksessa.

Turvallisuus ulkoista JURA-suodatinpatruunaa käsitellessä:

- Säilytä suodatinpatruunat lasten ulottumattomissa.
- Säilytä suodatinpatruunat kuivassa paikassa ja suljetussa pakkauksessa.
- Suojaa suodatinpatruunat kuumuudelta ja suoralta auringonpaisteelta.
- Älä käytä vaurioituneita suodatinpatruunoita.
- Älä avaa suodatinpatruunoita.

sv

no

da

fi

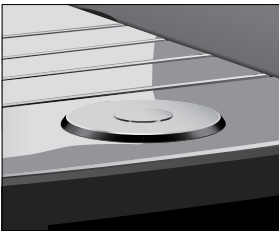
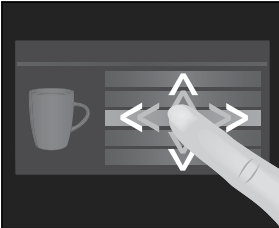
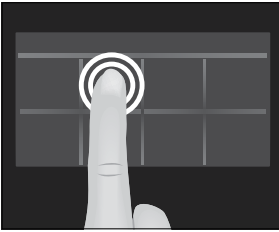
1 Valmistelut ja käyttöönotto

JURA Internetissä

Vieraile internetsivullamme.

JURAn verkkosivustolta (jura.com) saat kiinnostavia ja ajantasaisia tietoja GIGA-laitteestasi ja yleisesti kahvista.

Käyttö kosketusnäytön ja Rotary Switch -kiertokytkimen avulla



GIGA-laitteessasi on kosketusnäyttö, jota voi käyttää intuitiivisesti sormen kosketuksella. On kaksi eri käyttövaihtoehtoa:

■ Koskettaminen

Kosketa sormella näyttöä esimerkiksi kahvin valmistuksen käynnistämiseksi tai eri asetusten tekemiseksi ohjelmointitilassa.

■ Pyyhkäiseminen

Pyyhkäise sormella vasemmalta oikealle tai ylhäältä alas (tai päinvastoin) näytön yli. Niin voit esimerkiksi valita jonkin tuotekarusellinäkymän kahviuomista tai siirtyä ohjelmavaiheesta toiseen ohjelmointitilassa.

Käyttö **Rotary Switch** -kiertokytkimellä: Käytä lisäksi Rotary Switch -kytkintä. Heti kun kierrät sitä, näyttöön tulee näkyviin tuotekarusellinäkymä. Navigoi ohjelmointitilassa ohjelmavaiheiden läpi ja muuta eri asetuksia.

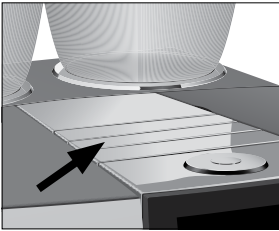
Ensimmäisen käyttöönoton edellytykset

Jotta JURA-huoltoteknikko voi ottaa GIGA-laitteen paikan päällä asianmukaisesti käyttöön, on tehtävä joitakin valmisteluja. Seuraavien valmistelujen täytyy olla **asianmukaisesti** suoritettuja:

- GIGA-laitteen verkkoliitännän pitää olla vikavirtasuojakytkimellä (FI-kytkimellä) suojattu.

- GIGA-laitteen viransyötön katkaiseminen virtakytkimellä pitää olla mahdollista.
 - Vesijohtoliitännässä tulee olla vastaventtiilillä (tyyppi EA) varustettu sulkuhana ja suodatin.
 - Vesijohtoliitännän tulee olla suoritettu teknisten tietojen mukaisesti (katso luku 9 »Tekniset tiedot«).
 - Ylimääräisen veden letkun tulee olla yhdistetty imuputkeen.
- i** Anna tarvittavat valmistelutyöt alan ammattilaisen suorittavaksi.
- i** Valmistelutöiden tulee olla suoritettuja ennen kuin JURA-huoloteknikko ottaa GIGA-laitteen luonasi käyttöön.

Laitteen sijoittaminen



Ota seuraavat seikat huomioon sijoittaessasi GIGA-laitetta:

- Aseta GIGA vaakatasossa olevalle tasolle, joka ei ole arka vedelle (korkeus väh. 80 cm).
- Valitse GIGA-laitteen sijoituspaikka niin, että laite on suojassa ylikuumenemiselta. Huolehdi siitä, että ilmanvaihtolamellit eivät peity.

Papusäiliön täyttäminen

HUOMIO

Kahvipavut, jotka on käsitelty lisäyillä aineilla (esim. sokerilla), jauhattu kahvi ja kylmäkuivattu kahvi vaurioittavat jauhinta.

- ▶ Täytä papusäiliö vain käsittelemättömillä paahdetuilla kahvipavuilla.
-
- ▶ Irrota arominsuojakansi.
 - ▶ Poista liat tai vieraat esineet, joita saattaa olla papusäiliössä.
 - ▶ Täytä papusäiliö pavuilla ja sulje arominsuojakansi.

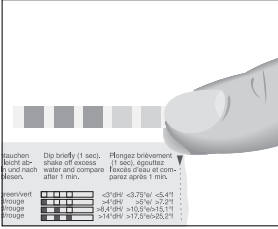
sv

no

da

fi

Veden kovuuden määrittäminen



Veden kovuus täytyy asettaa ensimmäisen käyttöönoton yhteydessä. Jos et tiedä käytetyn veden kovuutta, voit selvittää sen seuraavaksi. Käytä tähän toimitukseen sisältyvää Aquadur®-testitikkua.

- ▶ Pidä testitikkua hetken aikaa (1 sekunti) juoksevan veden alla. Ravista vesi pois.
- ▶ Odota n. 1 minuutti.
- ▶ Tarkasta veden kovuusaste Aquadur®-testitikun värjäytymän ja pakkauksessa olevan kuvauksen perusteella.

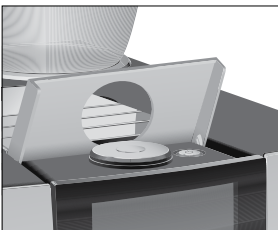
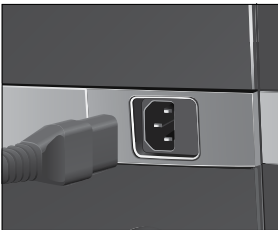
Ensimmäinen käyttöönotto

- i** Ennen ensimmäistä käyttöönottoa JURA-huoltoteknikon pitää asentaa vesijohtoliitäntä.

VAROITUS


Sähköiskusta aiheutuva hengenvaara vaurioitunutta verkkojohtoa käytettäessä.

- ▶ Älä käytä koskaan laitetta, jossa on vaurioita tai jonka verkkojohto on vaurioitunut.



Edellytys: Papisäiliöt on täytetty.

- ▶ Yhdistä verkkojohto laitteeseen.
- ▶ Kytke pistoke pistorasiaan.
- ▶ Kytke GIGA laitteen takaosassa olevalla virtakytkimellä päälle.

- ▶ Avaa Päälle/Pois-näppäimen kansi.
- ▶ Kytke GIGA päälle painamalla Päälle/Pois-näppäintä 
»Sprachauswahl« / »Deutsch«

- i** Jotta saat muita kieliä näkyviin, pyyhkäise sormella valintalistan yli ylhäältä alas (tai päinvastoin) kunnes haluttu kieli on fokuksessa (esim. »Suomi«).

- ▶ Kosketa kohtaa »Tallenna«.
Näyttöön tulee lyhyesti näkyviin »Tallennettu« asetuksen vahvistamiseksi.
»Päivä«
- ▶ Anna vallitseva päivämäärä (muodossa VVVV/KK/PV).
- ▶ Kosketa kohtaa »Tallenna«.
»Tallennettu«
»Yksiköt«
- ▶ Valitse kellonajan esitysmuoto (»24 h.« tai »AM / PM«).
- ▶ Kosketa kohtaa »Tallenna«.
»Tallennettu«
»Aika«
- ▶ Anna vallitseva kellonaika.
- ▶ Kosketa kohtaa »Tallenna«.
»Tallennettu«
»Käytä vedensuodatinta«

i Jos käytät GIGA-laitetta **ulkoisen suodatinpatruunan** kanssa, jatka eteenpäin. Jos käytät GIGA-laitetta ilman suodatinta, siirry seuraavaan kappaleeseen (katso luku 1 »Valmistelut ja käyttöönotto – Ensimmäinen käyttöönotto ilman ulkoista suodatinpatruunaa«).

- ▶ Kosketa kohtaa »Tallenna«.
»Tallennettu«
»Suodattimen kapasiteetti, litraa:«
- ▶ Anna ulkoisen suodatinpatruunan suodatuskapasiteetti.
- ▶ Kosketa kohtaa »Tallenna«.
»Tallennettu«
»Kone täyttyy.«
»Lämpenee.«
»Huuhtelee.«, järjestelmä huuhdellaan. Huuhtelu pysähtyy automaattisesti. Aloitusp näyttö näkyy näytössä. GIGA on nyt käyttövalmis.

sv

no

da

fi

Ensimmäinen käyttöönotto ilman ulkoista suodatinpatruunaa

- ▶ Pyyhkäise nyt sormella säätimen yli ja aseta se arvoon »0«.
- ▶ Kosketa kohtaa »Tallenna«.
- ▶ »Kalkinpoisto tilassa« / »Tallennettu«
- ▶ »Veden kovuus«

i Jos et tiedä käytettävän veden kovuutta, se täytyy selvittää seuraavaksi (katso luku 1 »Valmistelut ja käyttöönotto – Veden kovuuden määrittäminen«).

- ▶ Pyyhkäise näytön yli muuttaaksesi veden kovuuden asetusta, esim. asetukseksi »25 °dH«.
- ▶ Kosketa kohtaa »Tallenna«.
- ▶ »Tallennettu«
- ▶ »Kone täyttyy.«
- ▶ »Lämpenee.«
- ▶ »Huuhtelee.«, järjestelmä huuhdellaan. Huuhtelu pysähtyy automaattisesti. Aloituspöytä näkyy näytössä. GIGA on nyt käyttövalmis.

Maidon liittäminen

GIGA tuottaa hienoa, kermaisen pehmeää maitovaahtoa, jonka koostumus on täydellinen. Maidon vaahdottamisen pääkriteeri on maidon lämpötila 4–8 °C. Suosittelemme siksi käyttämään JURA-maidonjäähdytintä.

- ▶ Yhdistä maitoletku yhdistelmäsuuttimeen. Aseta tätä varten maitoletkun pää yhdistelmäsuuttimen oikealla sivulla olevaan liitoskappaleeseen.
- ▶ Yhdistä maitoletkun toinen pää maidonjäähdyttimeen.

Huoltoteknikon tekemät asetukset

JURAn valtuuttama huoltoteknikko voi tehdä eri asetuksia, esim.:

- Koodit: On mahdollista antaa neljä koodia. Jokaiselle koodille voidaan määritellä, mitkä ohjelmavaiheet ovat vapaita tai lukittuja. Kyseisellä koodilla on eri oikeudet. Näin voidaan esimerkiksi määrätä, että hoito-ohjelmien käynnistäminen on estetty koodilla.
- Aktivoida/deaktivoida toiminnon »Silent Pump« (kuuman veden valmistusta varten).
- Määritellä, että speed-kahviuomien punainen nopeusmittarin symboli ei näy aloitusnäytössä.

- Aktivoida/deaktivoida ulkoisen suodatinpatruunan (riippuen ensimmäisen käyttöönoton aikana tehdystä valinnasta).

Lisäksi saat JURA-huoltoliikkeestä seuraavia valinnaisia tarvikkeita GIGA-laitteeseen:

- Kahvinporojen / ylimääräisen veden poistotarvikepaketti
- Lukittava papusäiliö

Oheislaitteen yhdistäminen (langattomasti)

GIGA-laitteesi on varustettu JURA Smart Connect -lähettimellä. Siten voit yhdistää laitteen yhteensopivaan JURA-oheislaitteeseen (esim. Cool Control -maidonjäähdyttimeen) langattoman yhteyden kautta.

Tähän langattomaan yhteyteen käytetään 2,4 GHz:n taajuuskaistaa. Suurin lähetysteho on tällöin alle 1 mW.

- i** Smart Connect -lähetin voidaan suojata PIN-koodilla luvattomalta käytöltä. Aktivoi PIN-toiminto JURAn sovelluksen kautta. Lisätietoja löydät nettisivulta **jura.com/smartconnect**.
- i** Ota huomioon, että Smart Connect -lähettimen kautta voit yhdistää täysautomaattiseen kahvilaitteeseen vain joko Cool Controlin tai vain JURAn sovelluksen J.O.E.[®], et molempia yhtä aikaa.

Edellytys: Aloitusp näyttö näkyy näytössä.

- ▶ Kosketa kohtaa » P «.
»Koneen asetukset«
- ▶ Kosketa kohtaa »Koneen asetukset«.
»Sammuta jälkeen«
- ▶ Pyyhkäise näytön yli niin, että »Yhdistä lisälaite« näkyy keskellä.
- ▶ Kosketa kohtaa »Yhdistä lisälaite«.
»Yhdistä lisälaite«
- ▶ Seuraa nyt näytössä näkyviä ohjeita yhdistääksesi oheislaitteen GIGA-laitteeseen.

sv

no

da

fi

2 Valmistus

Yleistä valmistuksesta:

- Jauhatusvaiheen aikana voit muuttaa **yksittäistuotteiden** kahvin vahvuutta. Pyyhkäise sormella näytön yli tai kierrä Rotary Switch -kytkintä.
- Valmistuksen aikana voit muuttaa ennalta asetettuja **määriä** (esim. vesi- ja maitovaahtomäärää). Pyyhkäise sormella näytön yli tai kierrä Rotary Switch -kytkintä.
- Voit keskeyttää valmistuksen koska tahansa. Paina tällöin näppäintä »Peruuta« tai Rotary Switch -kytkintä.

Kahvi maistuu parhaalta kuumana. Kylmä posliinikuppi vie juoman lämmön ja maun. Suosittelemmekin, että kupit lämmitetään etukäteen. Kahviaromi voi kehittyä täysin vain etukäteen lämmitetyissä kupeissa. JURAn kupinlämmitin on saatavilla erikoisliikkeistä.

Ohjelmointitilassa voit tehdä **pysyviä asetuksia** kaikille tuotteille (katso luku 4 »Pysyvät asetukset ohjelmointitilassa – Tuoteasetusten muuttaminen«).

Valmistusmahdollisuudet

GIGA tarjoaa erilaisia mahdollisuuksia kahvijuoman, maidon tai kuuman veden valmistamiseen.

Valmistus aloitusnäytön kautta: Kosketa haluamaasi tuotetta. Seuraavat tuotteet näkyvät aloitusnäytössä oletusarvoisesti:

Sivu »1/2«	Sivu »2/2«
»Espresso«	»Kannu kahvia«
»Kahvi«	»Cafè latte«
»Caffè Barista«	»Macchiato«
»Lungo Barista«	»Flat White«
»Kuumaa vesi«	»Vesi vihreää teetä varten«
»Cappuccino«	»2 x Espresso«
»Latte macchiato«	»2 x Kahvi«
»1 kuumaa maito«	»1 maitovaahto«

Valmistus tuotekarusellinäkymän kautta (Rotary Selection): Voit valmistaa useampia tuotteita kuin aloitusnäytössä näkyy. Kun kier-

rät Rotary Switch -kytkintä, muut tuotteet näkyvät **tuotekarusellinäkylässä**.

Kierrä Rotary Switch -kytkintä tai pyyhkäise sormella näytön yläpäästäksesi halutun tuotteen kohdalle. Käynnistä valmistus koskettamalla tuotetta tai painamalla Rotary Switch -kytkintä. Seuraavat tuotteet näkyvät lisäksi tuotekarusellinäkylässä:

- »Ristretto«
- »Spesiaali«
- »Tuplaespresso«
- »Vesi mustaa teetä varten«
- »2 x Ristretto«
- »2 x Spesiaali«
- »2 x Caffè Barista«
- »2 x Lungo Barista«
- »2 x Cappuccino«
- »2 x Latte macchiato«
- »2 x Macchiato«
- »2 x Flat White«
- »2 x Cafè latte«
- »2 x 1 kuuma maito«
- »2 x maitovahto«

- i** Tuotekarusellinäkymä sulkeutuu automaattisesti 10 sekunnin kuluttua, jos mitään valmistusta ei aloiteta.
- i** Tuotekarusellinäkylässä näkyy ensimmäisellä paikalla aina tuote, joka on valittu viimeksi.
- i** Voit asettaa kaikki GIGA-laitteessasi oletusarvoisesti tallennettuna olevat tuotteet suosikkina mihin tahansa kohtaan aloitusnäyttöön. Moninkertaista haluamasi kahvi juomat ja tee niistä uusilla tuotenimillä ja yksilöllisillä asetuksilla juuri sinun omia kahvejasi (esim. määrä ja kahvin vahvuus) (katso luku 4 »Pysyvät asetukset ohjelmointitilassa – Tuoteasetukset«). Ota huomioon, että seuraavien lukujen kuvaukset koskevat aina vakioasetuksia.

sv

no

da

fi

Kahviuomien valmistaminen



Esimerkki: Näin valmistat kahvia.

Edellytys: Aloitusnäyttö näkyy näytössä.

- ▶ Aseta kuppi yhdistelmäsuuttimen alle.
- ▶ Kosketa kohtaa »**Kahvi**«.

Valmistus alkaa. Ennalta asetettu kahvin vesimäärä valuu kuppiin.

Valmistus pysähtyy automaattisesti. GIGA on taas käyttövalmis.

Kahden kahviuoman valmistaminen



Esimerkki: Näin valmistat **kaksi ristrettoa** (tuotekarusellinäykymän kautta).

Edellytys: Aloitusnäyttö näkyy näytössä.

- ▶ Aseta kaksi kuppia yhdistelmäsuuttimen alle.
- ▶ Kierrä Rotary Switch -kytkintä siirtyäksesi **tuotekarusellinäykymään**.
- ▶ Pyyhkäise näytön yli niin, että »**2 x Ristretto**« näkyy keskellä.
- ▶ Käynnistä valmistus koskettamalla kohtaa »**2 x Ristretto**«.

Valmistus alkaa. Ennalta asetettu kahvin vesimäärä valuu kuppeihin. Valmistus pysähtyy automaattisesti. GIGA on taas käyttövalmis.

Maitoa sisältävien kahviuomien valmistaminen



GIGA valmistaa sinulle latte macchiaton, cappuccinon, flat white -kahvin ja muut maitoa sisältävät kahviuomat napin painalluksella. Älä vedä tällöin lasia tai kuppia pois.

Esimerkki: Näin valmistat latte macchiaton.

Edellytys: Aloitusnäyttö näkyy näytössä. Maito on liitetty yhdistelmäsuuttimeen.

- ▶ Aseta lasi yhdistelmäsuuttimen alle.
 - ▶ Kosketa kohtaa »**Latte macchiato**«.
- »**Latte macchiato**«, ennalta asetettu maito- ja maitovaahto-määrä valuu lasiin.

i Valmistuksessa on lyhyt tauko, jonka aikana lämmin maito erottuu maitovaahdosta. Näin latte macchiatoon muodostuu juomalle tyypilliset kerrokset.

Kahvin valmistus alkaa. Ennalta asetettu espresson vesimäärä valuu lasiin. Valmistus pysähtyy automaattisesti. GIGA on taas käyttövalmis.

- i** 15 minuuttia valmistuksen jälkeen tapahtuu maitojärjestelmän automaattinen huuhtelu (katso luku 5 »Huolto – Automaattinen maitojärjestelmähuuhtelu«). Aseta siksi aina astia yhdistelmäsuuttimen alle maidon valmistamisen jälkeen.

Jotta yhdistelmäsuuttimen maitojärjestelmä toimisi moitteettomasti, se on puhdistettava **päivittäin** (katso luku 5 »Huolto – Maitojärjestelmän puhdistus«).

Caffè Barista ja Lungo Barista

»Caffè Barista« ja »lungo Barista« GIGA yhdistää kahvin erityisellä valmistusmenetelmällä kuumaan veteen. Näin syntyy täyteläinen, hyvin mieto ja kevyt kahviuoma. Voit muuttaa tämän lisäveden määrää (katso luku 4 »Pysyvät asetukset ohjelmointitilassa – Tuoteasetuksien muuttaminen«).

Tuotteet, joille on asetettu ohitusvesimäärä, merkitään aloitusnäytössä ja tuotekarusellissa **punaisella nopeusmittarin symbolilla**.

- i** JURAn huoltoteknikko voi säätää laitteen niin, että punaista nopeusmittarin symbolia ei näy näiden »speed-kahviuomien« yhteydessä.
- i** Jos tuotteille on asetettu ohitusvesimäärä, täyttömäärän muuttaminen valmistuksen aikana ei ole mahdollista.

Jauhettu kahvi

Voit käyttää jauhetun kahvin täyttösuppilaa toisen, esimerkiksi kofeiiniittoman kahvin valmistukseen.

Yleistä jauhetusta kahvista:

- Älä lisää jauhettua kahvia koskaan kahta täyttä mittalusikallista enempää.
- Älä käytä liian hienoksi jauhettua kahvia. Se voi tukkia järjestelmän, ja kahvi valuu vain tipoitain.
- Jos olet lisännyt liian vähän jauhettua kahvia, näytössä lukee **»Ei tarpeeksi kahvia.«**, ja GIGA keskeyttää toimenpiteen.
- Haluamasi kahviuoma on valmistettava n. 1 minuutin kuluessa jauhetun kahvin lisäämisestä. Muuten GIGA keskeyttää vaiheen ja on jälleen käyttövalmis.

sv

no

da

fi

- Kaikkien kahvijuomien valmistus jauhetusta kahvista tapahtuu aina samalla tavalla.

Esimerkki: Näin valmistat kahvin jauhetusta kahvista.

Edellytys: Aloitusnäyttö näkyy näytössä.



- ▶ Aseta kuppi yhdistelmäsuuttimen alle.
- ▶ Avaa jauhetun kahvin täyttösuppilon kansi.
»Lisää jauhettu kahvi.«
- ▶ Lisää täyttösuppiloon täysi mittalusikallinen jauhetta kahvia.
- ▶ Sulje täyttösuppilon kansi.
Näytössä näkyvät kahvijuomat, jotka voit valmistaa jauhetulla kahvilla.
- ▶ Kosketa kohtaa »Kahvi«.
Valmistus alkaa. »Kahvi« ja täyttömäärä näkyvät näytössä. Ennalta asetettu kahvin vesimäärä valuu kuppiin. Valmistus pysähtyy automaattisesti. GIGA on taas käyttövalmis.

Jauhimen esivalinnan aktivointi

Voit konfiguroida aloitusnäytön niin, että jauhimen esivalinta (»Café à la carte«) näkyy jatkuvasti. Silloin voit joka kerta ennen juoman valmistusta valita, mitä jauhinta ja siten mitä kahvipapuja käytetään.

- i** Jos jauhimen esivalinta aktivoidaan, ei ohjelmointitilassa voi enää asettaa jauhinta eri tuotteille (ohjelmavaiheessa »Tuoteasetukset«).

Esimerkki: Näin aktivoit jauhimen esivalinnan.

Edellytys: Aloitusnäyttö näkyy näytössä.

- ▶ Kosketa kohtaa » P «.
»Huoltotilanne«
- ▶ Kierrä Rotary Switch -kytkintä, kunnes näytössä lukee »Koneen asetukset«.
- ▶ Paina Rotary Switch -kytkintä.
»Koneen asetukset«
- ▶ Paina Rotary Switch -kytkintä.
»Sammuta jälkeen«
- ▶ Kierrä Rotary Switch -kytkintä, kunnes näytössä lukee »Café à la carte«.

- ▶ Paina Rotary Switch -kytkintä.
»Café à la carte«
- ▶ Pyyhkäise nyt sormella säätimen yli ja aseta se arvoon »1«.
- ▶ Kosketa kohtaa »Tallenna«.
Näyttöön tulee lyhyesti näkyviin »Tallennettu«.
»Café à la carte«
- ▶ Kosketa niin monta kertaa kohtaa »Takaisin«, että aloitusnäyttö on taas näkyvissä.

Kuuma vesi

GIGA tarjoaa mahdollisuuden valmistaa erilaisia kuuman veden versioita:

- »Kuuma vesi«
- »Vesi vihreää teetä varten«
- »Vesi mustaa teetä varten«

⚠ HUOMIO

Kuumien vesiroiskeiden aiheuttama palovammavaara.

- ▶ Vältä suoraa kosketusta ihoon.

Esimerkki: Näin valmistat kuuman veden **mustaa teetä** varten.

Edellytys: Aloitusnäyttö näkyy näytössä.

- ▶ Aseta kuppi kuumavesisuuttimen alle.
- ▶ Kierrä Rotary Switch -kytkintä siirtyäksesi tuotekarusellinäykymään.
- ▶ Pyyhkäise sormella näytön yli, kunnes olet kohdassa »Vesi mustaa teetä varten«.
- ▶ Kosketa kohtaa »Vesi mustaa teetä varten«.
»Vesi mustaa teetä varten«, ennalta määritetty vesimäärä valuu kuppiin.
Valmistus pysähtyy automaattisesti. GIGA on taas käyttövalmis.



sv

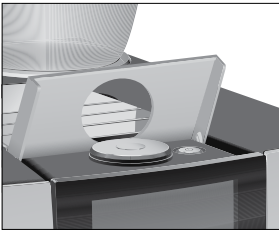
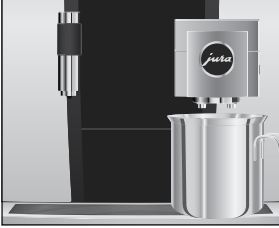
no

da


fi

3 Päivittäinen käyttö

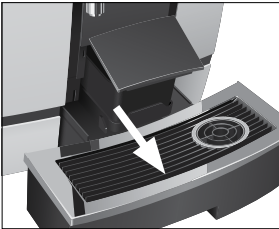
Laitteen käynnistys



- ▶ Aseta astia yhdistelmäsuuttimen alle.

- ▶ Avaa Päälle/Pois-näppäimen kansi.
- ▶ Kytke GIGA päälle painamalla Päälle/Pois-näppäintä .
 - »Tervetuloa«
 - »Lämpenee.«
 - »Huuhtelee.«, järjestelmä huuhdellaan. Huuhtelu pysähtyy automaattisesti. GIGA on nyt käyttövalmis.

Päivittäinen hoito



Jotta GIGA toimii pitkään ja jotta kahvin laatu pysyy aina parhaana mahdollisena, laitetta on huollettava päivittäin.

- ▶ Vedä ylimääräisen veden astia ulos.
- ▶ Tyhjennä kahvinporosäiliö ja ylimääräisen veden astia. Huuhtelee molemmat lämpimällä vedellä.

i Tyhjennä kahvinporosäiliö vain, kun laite on **kytketty päälle**. Vain siten kahvinporolaskuri nollautuu.

i Ylimääräisen veden astian asetusosa, ylimääräisen veden astia ja kahvinporosäiliö voidaan pestä astianpesukoneessa.

- ▶ Aseta kahvinporosäiliö ja ylimääräisen veden astia takaisin paikalleen.
- ▶ Puhdista yhdistelmäsuuttimen maitojärjestelmä (katso luku 5 »Huolto – Maitojärjestelmän puhdistus«).
- ▶ Irrota maitoletku ja huuhtelee se perusteellisesti juoksevilla vedellä.
- ▶ Pura ja huuhtelee yhdistelmäsuutin (katso luku 5 »Huolto – Yhdistelmäsuuttimen irrottaminen ja huuhtelu«).
- ▶ Pyyhi laitteen pinnat puhtaalla, pehmeällä, kostealla liinalla (esim. mikrokuituliinalla).

- i** Voit lukita näytön puhdistusta varten kohdasta »Huoltotilanne« / »Lukitse näyttö«.

Tietoja GIGA-laitteesi hoidosta löydät myös ohjelmointitilassa kohdasta »Huoltotilanne« / »Tehdyt hoitotoimenpiteet«.

Säännöllinen hoito

Suorita seuraavat hoitotoimenpiteet **säännöllisesti** tai **tarpeen mukaan**:

- Hygieniasyistä suosittelemme vaihtamaan maitoletkun ja vaihdettavan maitosuuttimen säännöllisesti (n. 3 kuukauden välein). Varaosia saa erikoisliikkeestä. GIGA-laitteesi on varustettu maitojärjestelmällä.
- Kuppitason ala- ja yläpuolelle voi jäädä maito- ja kahvijäänteitä. Puhdista kuppitaso tässä tapauksessa.

Laitteen poiskytkentä

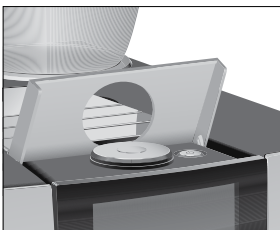
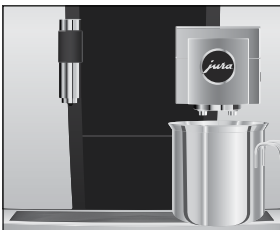
Kun GIGA kytketään pois päältä, järjestelmä huuhdellaan automaattisesti, jos laitteella on valmistettu kahvijuoma.

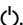
Jos on valmistettu maitoa, sinua pyydetään lisäksi puhdistamaan maitojärjestelmä.

- i** Jos on valmistettu maitoa, sinua pyydetään lisäksi puhdistamaan maitojärjestelmä. Toimi siinä tapauksessa näytössä näkyvien ohjeiden mukaisesti.

Edellytys: Aloitusnäyttö näkyy näytössä.

- ▶ Aseta astia yhdistelmäsuuttimen alle.



- ▶ Avaa Päälle/Pois-näppäimen kansi.
- ▶ Paina Päälle/Pois-näppäintä .
- ▶ »Huuhtelee.«, järjestelmä huuhdellaan. Vaihe pysähtyy automaattisesti. GIGA on pois päältä.

sv

no

da

fi

4 Pysyvät asetukset ohjelmointitilassa

Kosketa kohtaa » P « siirtyäksesi ohjelmointitilaan. Pyyhkäise sormella näytön yli tai kierrä Rotary Switch -kytkintä navigoidaksesi ohjelmavaiheiden läpi ja tallenna haluamasi asetukset pysyvästi. Voit tehdä seuraavat asetukset:

Ohjelmavaihe	Alavaihe	Selitys
»Huoltotilanne« (»1/4«)	»Pese«, »Vaihda suodatin« (vain, jos suodatinta käytetään), »Kalkinpoisto«, »Pese maitojärjestelmä«, »Huuhtelee«, »Lukitse näyttö«, »Tehdyt hoitotoimenpiteet«	▶ Käynnistä tässä vaadittu hoito-ohjelma.
»Koneen asetukset« (»2/4«)	»Sammuta jälkeen«	▶ Aseta, minkä ajan kuluttua GIGA-laitteen pitää automaattisesti kytkeytyä pois päältä.
	»Aika«, »Päivä«	▶ Aseta kellonaika ja päivämäärä, jotta voit käyttää GIGA-laitteen ajastintoimintoa.
	»Ajastin«	▶ Määrittele päälle- ja poiskytkentäaika kaikille eri viikonpäiville.
	»Café à la carte«	▶ Aktivoi jauhimen esivalinta.
	»Jauhituksen säätö«	▶ Aseta kummankin jauhimen jauhatusaste käytettävälle kahvipavuille sopivaksi.
	»Energiansäästö«	▶ Ota energiansäästötila käyttöön.
	»Lukitse/aukaise«	▶ Lukitse laitteen eri toiminnot.
	»Tehdasasetukset«	▶ Palauta laitteen tehdasasetus.
	»Yksiköt«	▶ Valitse vesimäärän ja kellonajan esitysmuodon yksikkö.
	»Näyttö«	▶ Muuta näytön kirkkautta.
	»Veden kovuus«	▶ Aseta käytettävän veden kovuus.
	»Valitse kieli«	▶ Valitse kieli.

Ohjelmavaihe	Alavaihe	Selitys
	»Yhdistä lisälaitte«, »Irrota lisälaitte« (Näkyvä vain silloin, kun käytetään JURA Smart Connect -lähetintä.)	► Yhdistä GIGA langattoman yhteyden kautta JURA-ohjeilaitteeseen tai katkaise yhteys uudestaan.
	»Tyhjennä järjestelmä«	► Tyhjennä järjestelmä, jotta se ei jäädy kuljetuksen aikana.
	»Versio«	Ohjelmistoversio
»Tuoteasetukset« (»3/4«)		► Valitse asetukseksi kahvijuumille ja kuumalle vedelle.
»Tiedot« (»4/4«)	»Tuotelaskuri«, »Päivälaskuri«, »Huoltolaskuri«	► Säilytä kokonaiskuva kaikista valmistetuista tuotteista ja kutsu esiin suoritettujen hoito-ohjelmien lukumäärä.

Tuoteasetukset

Kosketa **n. 2 sekuntia** jotakin tuotetta, jotta pääset kyseisten asetusvaihtoehtojen yhteenvedoon:

- **»Tuotteet Asetukset«:** Tee yksilöllisiä asetuksia kuten kahvin vahvuus, vesimäärä yms.
- **»Tuotenimi«:** Muuta tuotteen nimeä.
- **»Poista«:** Poista tuote aloitusnäytöstä.
- **»Vaihda tuote«:** Korvaa aloitusnäytön tuotteet suosikeillasi.
- **»Kopio Tuote«:** Monikertaista jokin tuote, esimerkiksi version tekemiseksi uudella tuotenimellä ja yksilöllisillä asetuksilla.
- **»Kaksinkertaista tuote«** (ei kuumen veden yhteydessä): Laadi tuplatuoite haluamastasi erikoisuudesta.

sv

no

da

fi

4 Pysyvät asetukset ohjelmointitilassa

Tuoteasetuksien muuttaminen		Voit tehdä seuraavat pysyvät asetukset kaikille kahvijuomille, maidolle ja kuumalle vedelle:	
Tuote	Kahvin vahvuus	Määrä	Muut asetukset
Ristretto, Espresso, Kahvi, Erikoiskahvi, Caffè Barista, Lungo Barista	10 tasoa	Vesi: 15 ml – 290 ml Ohitusvesi: 0 ml – 580 ml	Lämpötila (matala, normaali, korkea), vasen ja/tai oikea jauhin (%), tuotenimi, tuotteen poisto/korvaus/ kopiointi/kaksinkertaistus
Espresso doppio	10 tasoa	Vesi: 15 ml – 290 ml (2 iskua) Ohitusvesi: 0 ml – 580 ml	Lämpötila (matala, normaali, korkea), vasen ja/tai oikea jauhin (%), tuotenimi, tuotteen poisto/korvaus/ kopiointi
Pieni kannullinen kahvia	10 tasoa	Vesi: 15 ml – 290 ml Ohitusvesi: 0 ml – 580 ml	Iskujen lukumäärä (1–5), lämpötila (matala, normaali, korkea), vasen ja/tai oikea jauhin (%), tuotenimi, tuotteen poisto/korvaus/kopiointi
Tuplatuotteet	–	Yksittäistuotteen asetetut määrät kaksinkertaistetaan.	Lämpötila (kuten yksittäistuotteessa), vasen ja/tai oikea jauhin (%), tuotenimi, tuotteen poisto
Cappuccino, Latte macchiato, Espresso macchiato, Flat white -kahvi, Maitokahvi	10 tasoa	Vesi: 15 ml – 290 ml Ohitusvesi: 0 ml – 580 ml Maitovaahdot: 0 s – 120 s Maito: 0 s – 120 s Tauko: 0 s – 60 s	Maidon ja maitovaahdon lämpötila, lämpötila (matala, normaali, korkea), vasen ja/tai oikea jauhin (%), tuotenimi, tuotteen poisto/korvaus/ kopiointi/kaksinkertaistus
Maitovaahtoannos, Annos maitoa	–	Maitovaahdot: 0 s – 120 s Maito: 0 s – 120 s	Maidon ja maitovaahdon lämpötila, tuotenimi, tuotteen poisto/korvaus/ kopiointikaksinkertaistus
Kuuma vesi, Vesi vihreää teetä varten, Vesi mustaa teetä varten	–	Vesi: 25 ml – 450 ml	Lämpötila (matala, normaali, korkea), tuotenimi, tuotteen poisto/korvaus/ kopiointi

Ohjelmointitilassa tehtävät pysyvät asetukset tehdään aina samalla tavalla.

Esimerkki: Näin muutat espresson kahvin vahvuuden.

Edellytys: Aloitusnäyttö näkyy näytössä.

- ▶ Kosketa **n. 2 sekuntia** kohtaa »Espresso«, kunnes näytöllä näkyy mahdollisten asetusten yhteenveto.
- ▶ Kosketa kohtaa »Tuoteasetukset«.
»Espresso«
- ▶ Pyyhkäise näytön yli niin, että »Kahvin vahvuus« näkyy keskellä.
- ▶ Muuta nyt kahvin vahvuuden asetusta liikuttamalla sormeasi vasemmalle tai oikealle.
- ▶ Kosketa kohtaa »Tallenna«.
Näyttöön tulee lyhyesti näkyviin »Tallennettu«.
- ▶ Kosketa kohtaa »Takaisin« siirtyäksesi takaisin aloitusnäyttöön.

Jauhatusasteen asettaminen

Ohjelmavaiheessa »Tuoteasetukset« / »Jauhatuksen säätö« voit säätää kummankin jauhimen erikseen kahvin paahtoasteen mukaan.

Tunnista oikean jauhatusasteen asetuksen siitä, että kahvi valuu yhdistelmäsuuttimesta tasaisesti. Lisäksi muodostuu hieno, paksu crema.

Esimerkki: Näin muutat **oikean** jauhimen jauhatusastetta.

Edellytys: Aloitusnäyttö näkyy näytössä.

- ▶ Kosketa kohtaa »P«.
»Huoltotilanne«
- ▶ Kierrä Rotary Switch -kytkintä, kunnes näytössä lukee »Koneen asetukset«.
- ▶ Paina Rotary Switch -kytkintä.
»Koneen asetukset«
- ▶ Paina Rotary Switch -kytkintä.
»Sammuta jälkeen«
- ▶ Kierrä Rotary Switch -kytkintä, kunnes näytössä lukee »Jauhatuksen säätö«.
- ▶ Paina Rotary Switch -kytkintä.
»Vasen mylly«

sv

no

da

fi

- ▶ Kosketa kohtaa »Tallenna«.
»Oikea mylly«
- ▶ Muuta asetusta kiertämällä Rotary Switch -kytkintä.
- ▶ Kosketa kohtaa »Tallenna«.
Näyttöön tulee lyhyesti näkyviin »Tallennettu«.
»Jauhatuksen säätö«
- ▶ Kosketa niin monta kertaa kohtaa »Takaisin«, että aloitusnäyttö on taas näkyvässä.

Automaattinen poiskytkentä

Voit säästää energiaa käyttämällä GIGA-laitteen automaattista poiskytkentää. Kun toiminto on aktivoitu, GIGA kytkeytyy pois päältä automaattisesti säädetyn ajan kuluttua laitteen viimeisen tehtävän jälkeen.

Automaattisen poiskytkennän voi asettaa 15 minuutiksi, 30 minuutiksi tai 1-15 tunniksi.

Edellytys: Aloitusnäyttö näkyy näytössä.

- ▶ Kosketa kohtaa » P «.
»Koneen asetukset«
- ▶ Kosketa kohtaa » P «.
»Huoltotilanne«
- ▶ Kierrä Rotary Switch -kytkintä, kunnes näytössä lukee »Koneen asetukset«.
- ▶ Paina Rotary Switch -kytkintä.
»Koneen asetukset«
- ▶ Paina Rotary Switch -kytkintä.
»Sammuta jälkeen«
- ▶ Muuta poiskytkentäaika liikuttamalla sormeasi vasemmalle tai oikealle.
- ▶ Kosketa kohtaa »Tallenna«.
Näyttöön tulee lyhyesti näkyviin »Tallennettu«.
»Sammuta jälkeen«
- ▶ Kosketa niin monta kertaa kohtaa »Takaisin«, että aloitusnäyttö on taas näkyvässä.

Kellonaika ja päivämäärä

Kellonajan ja päivämäärän olet asettanut jo ensimmäisen käyttöönoton yhteydessä. Tätä asetusta voit muuttaa ohjelmointitilassa:

- »Koneen asetukset« / »Aika«
- »Koneen asetukset« / »Päivä«

i Kellonajan esitysmuodoksi voi valita »24 h« tai »AM / PM« (katso luku 4 »Pysyvät asetukset ohjelmointitilassa – Vesimäärän yksikkö / kellonajan esitysmuoto«).

Esimerkki: Näin muutat kellonaikaa.

Edellytys: Aloitusnäyttö näkyy näytössä.

- ▶ Kosketa kohtaa » P «.
- ▶ »Huoltotilanne«
- ▶ Kierrä Rotary Switch -kytkintä, kunnes näytössä lukee »Koneen asetukset«.
- ▶ Paina Rotary Switch -kytkintä.
- ▶ »Koneen asetukset«
- ▶ Paina Rotary Switch -kytkintä.
- ▶ »Sammuta jälkeen«
- ▶ Kierrä Rotary Switch -kytkintä, kunnes näytössä lukee »Aika«.
- ▶ Paina Rotary Switch -kytkintä.
- ▶ »Aika«
- ▶ Anna vallitseva kellonaika.
- ▶ Kosketa kohtaa »Tallenna«.
- ▶ Näyttöön tulee lyhyesti näkyviin »Tallennettu«.
- ▶ »Aika«
- ▶ Kosketa niin monta kertaa kohtaa »Takaisin«, että aloitusnäyttö on taas näkyvässä.

Ajastin

Ohjelmavaiheessa »Koneen asetukset« / »Ajastin« voit asettaa kaikille viikonpäiville käynnistys- ja poiskytkentäajan.

i Kellonajan esitysmuodoksi voi valita »24 h« tai »AM / PM« (katso luku 4 »Pysyvät asetukset ohjelmointitilassa – Vesimäärän yksikkö / kellonajan esitysmuoto«).

Esimerkki: Näin asetat, että GIGA kytkeytyy päälle maanantaina määrittelemänasi ajankohtana.

Edellytys: Aloitusnäyttö näkyy näytössä.

sv

no

da

fi

- ▶ Kosketa kohtaa » P «.
»Huoltotilanne«
- ▶ Kierrä Rotary Switch -kytkintä, kunnes näytössä lukee
»Koneen asetukset«.
- ▶ Paina Rotary Switch -kytkintä.
»Koneen asetukset«
- ▶ Paina Rotary Switch -kytkintä.
»Sammuta jälkeen«
- ▶ Kierrä Rotary Switch -kytkintä, kunnes näytössä lukee
»Ajastin«.
- ▶ Paina Rotary Switch -kytkintä.
»Ajastin«
- ▶ Kosketa kohtaa »Maanantai«.
»Käynnistä laite«
- ▶ Anna haluamasi käynnistysaika.
- ▶ Kosketa kohtaa »Tallenna«.
»Sammuta laite«
- ▶ Kosketa niin monta kertaa kohtaa »Takaisin«, että aloitusnäyttö on taas näkyvässä.

Veden kovuuden asettaminen

Mitä kovempaa vesi on, sitä useammin GIGA-laitteelle on tehtävä kalkinpoisto. Tämän takia on tärkeää määrittää oikea veden kovuus.

Veden kovuus on asetettu jo ensimmäisen käyttöönoton yhteydessä. Voit koska tahansa muuttaa tätä asetusta.

Veden kovuutta voidaan säätää portaattomasti välillä 1 °dH – 30 °dH.

Edellytys: Aloitusnäyttö näkyy näytössä.

- ▶ Kosketa kohtaa » P «.
»Huoltotilanne«
- ▶ Kierrä Rotary Switch -kytkintä, kunnes näytössä lukee
»Koneen asetukset«.
- ▶ Paina Rotary Switch -kytkintä.
»Koneen asetukset«
- ▶ Paina Rotary Switch -kytkintä.
»Sammuta jälkeen«
- ▶ Pyyhkäise näytön yli niin, että »Veden kovuus« näkyy keskellä.

- ▶ Kosketa kohtaa »Veden kovuus«.
»Veden kovuus«
- ▶ Muuta asetusta liikuttamalla sormeasi vasemmalle tai oikealle.
- ▶ Kosketa kohtaa »Tallenna«.
Näyttöön tulee lyhyesti näkyviin »Tallennettu«.
»Veden kovuus«
- ▶ Kosketa niin monta kertaa kohtaa »Takaisin«, että aloitusnäyttö on taas näkyvässä.

Vesimäärän yksikkö / kellonajan esitysmuoto

Voit muuttaa vesimäärän yksikköä ja ohjelmointitilan kellonajan esitysmuotoa (»Koneen asetukset« / »Yksiköt«):

- »Vaihda yksikköä« (»ml« / »oz«)
- »Aseta aikanäyttö« (»24 h.« / »AM / PM«)

Esimerkki: Näin muutat vesimäärän yksikön asetuksesta »ml« asetukseksi »oz«.

Edellytys: Aloitusnäyttö näkyy näytössä.

- ▶ Kosketa kohtaa » P «.
»Huoltotilanne«
- ▶ Kierrä Rotary Switch -kytkintä, kunnes näytössä lukee »Koneen asetukset«.
- ▶ Paina Rotary Switch -kytkintä.
»Koneen asetukset«
- ▶ Paina Rotary Switch -kytkintä.
»Sammuta jälkeen«
- ▶ Pyyhkäise näytön yli niin, että »Yksiköt« näkyy keskellä.
- ▶ Kosketa kohtaa »Yksiköt«.
»Yksiköt«
- ▶ Liikuta sormeasi vasemmalle tai oikealle muuttaaksesi asetukseksi »oz«.
- ▶ Kosketa kohtaa »Tallenna«.
Näyttöön tulee lyhyesti näkyviin »Tallennettu«.
»Yksiköt«
- ▶ Kosketa niin monta kertaa kohtaa »Takaisin«, että aloitusnäyttö on taas näkyvässä.

sv

no

da

fi

Energiansäästötila

Ohjelmavaiheessa »Koneen asetukset« / »Energiansäästö« voit asettaa energiansäästötilan:

- »1«
 - Pian viimeisimmän valmistuksen jälkeen GIGA ei enää kuumene. Noin 5 minuutin kuluttua näytössä näkyy »ESM«-symboli (Energy Save Mode, E.S.M.®).
 - Ennen kahviuoman, maitoa sisältävän kahviuoman tai kuumien veden valmistamista laitteen on lämmentävä.
- »0«
 - Kaikkia kahviuomia, maitoa sisältäviä kahviuomia ja kuumaa vettä voidaan valmistaa ilman odottamista.

Esimerkki: Näin kytket energiansäästötilan pois päältä.

Edellytys: Aloitusnäyttö näkyy näytössä.

- ▶ Kosketa kohtaa » P «.
 - »Huoltotilanne«
- ▶ Kierrä Rotary Switch -kytkintä, kunnes näytössä lukee »Koneen asetukset«.
- ▶ Paina Rotary Switch -kytkintä.
 - »Koneen asetukset«
- ▶ Paina Rotary Switch -kytkintä.
 - »Sammuta jälkeen«
- ▶ Pyyhkäise näytön yli niin, että »Energiansäästö« näkyy keskellä.
- ▶ Kosketa kohtaa »Energiansäästö«.
 - »Energiansäästö«
- ▶ Pyyhkäise nyt sormella säätimen yli ja aseta se arvoon »0«.
- ▶ Kosketa kohtaa »Tallenna«.
 - Näyttöön tulee lyhyesti näkyviin »Tallennettu«.
 - »Energiansäästö«
- ▶ Kosketa niin monta kertaa kohtaa »Takaisin«, että aloitusnäyttö on taas näkyvässä.

Toimintojen lukitseminen ja vapauttaminen

Ohjelmavaiheessa »Koneen asetukset« / »Lukitse/aukaise« voit lukita/vapauttaa seuraavat toiminnot:

- »Kertaluontoiset asetukset«: Kerta-asetukset valmistuksen aikana (esim. kahvin vahvuus tai vesimäärä) ovat mahdollisia.

- **»Asennus«:** Tuoteasetuksiin pääsee koskettamalla n. 2 sekuntia jotakin tuotetta.
- **»Pyöritettävä valikko«:** Muita tuotteita sisältävän **tuotekarusellinäkymän** voi käynnistää kiertämällä Rotary Switch -kytkintä.
- **»Varoitus näyttö«:** Ilmoitukset kuten **»Suorita pesu.«** tai **»Pese maitojärjestelmä«** näkyvät aloitusnäytössä.

Esimerkki: Näin asetat, että valmistuksen aikana **ei voi tehdä kerta-asetuksia.**

Edellytys: Aloitusnäyttö näkyy näytössä.

- ▶ Kosketa kohtaa **» P «.**
»Huoltotilanne«
- ▶ Kierrä Rotary Switch -kytkintä, kunnes näytössä lukee **»Koneen asetukset«.**
- ▶ Paina Rotary Switch -kytkintä.
»Koneen asetukset«
- ▶ Paina Rotary Switch -kytkintä.
»Sammuta jälkeen«
- ▶ Kierrä Rotary Switch -kytkintä, kunnes näytössä lukee **»Lukitse/aukaise«.**
- ▶ Paina Rotary Switch -kytkintä.
»Lukitse/aukaise«
- ▶ Kosketa kohtaa **»Kertaluontoiset asetukset«.**
»Kertaluontoiset asetukset«
- ▶ Pyyhkäise nyt sormella säätimen yli sulkeaksesi lukkosymbolin.
- ▶ Kosketa kohtaa **»Tallenna«.**
Näyttöön tulee lyhyesti näkyviin **»Tallennettu«.**
»Lukitse/aukaise«
- ▶ Kosketa niin monta kertaa kohtaa **»Takaisin«,** että aloitusnäyttö on taas näkyvässä.

Kieli

Voit valita GIGA-laitteen kielen tässä ohjelmavaiheessa.

Esimerkki: Näin muutat kielen **»Suomi«** kieleksi **»English«.**

Edellytys: Aloitusnäyttö näkyy näytössä.

sv

no

da

fi

- ▶ Kosketa kohtaa » P «.
»Huoltotilanne«
- ▶ Kierrä Rotary Switch -kytkintä, kunnes näytössä lukee
»Koneen asetukset«.
- ▶ Paina Rotary Switch -kytkintä.
»Koneen asetukset«
- ▶ Paina Rotary Switch -kytkintä.
»Sammuta jälkeen«
- ▶ Pyyhkäise näytön yli niin, että »Valitse kieli« näkyy keskellä.
- ▶ Kosketa kohtaa »Valitse kieli«.
»Valitse kieli«
- ▶ Pyyhkäise näytön yli, niin että haluttu kieli, esim. »English«, näkyy keskellä.
- ▶ Kosketa kohtaa »Save«.
Näyttöön tulee lyhyesti näkyviin »Saved«.
»Choose language«
- ▶ Kosketa niin monta kertaa kohtaa »Back«, että aloitusnäyttö on taas näkyvissä.

Näytön kirkkaus

Ohjelmavaiheessa »Koneen asetukset« / »Näyttö« voit asettaa myös näytön kirkkauden (prosentteina).

Edellytys: Aloitusnäyttö näkyy näytössä.

- ▶ Kosketa kohtaa » P «.
»Huoltotilanne«
- ▶ Kierrä Rotary Switch -kytkintä, kunnes näytössä lukee
»Koneen asetukset«.
- ▶ Paina Rotary Switch -kytkintä.
»Koneen asetukset«
- ▶ Paina Rotary Switch -kytkintä.
»Sammuta jälkeen«
- ▶ Pyyhkäise näytön yli niin, että »Näyttö« näkyy keskellä.
- ▶ Kosketa kohtaa »Näyttö«.
»Näyttö«
- ▶ Muuta asetusta liikuttamalla sormeasi vasemmalle tai oikealle.
- ▶ Kosketa kohtaa »Tallenna«.
Näyttöön tulee lyhyesti näkyviin »Tallennettu«.
»Näyttö«

- ▶ Kosketa niin monta kertaa kohtaa »**Takaisin**«, että aloitusnäyttö on taas näkyvässä.

Asetuksien palautus tehdasasetukseen

Ohjelmavaiheessa »**Koneen asetukset**« / »**Tehdasasetukset**« laite voidaan palauttaa tehdasasetuksiin: **Kaikki asiakasasetukset** (lukuun ottamatta »veden kovuutta«) palautetaan tehdasasetuksiin. Tämän jälkeen GIGA kytkeytyy pois päältä.

Edellytys: Aloitusnäyttö näkyy näytössä.

- ▶ Kosketa kohtaa » **P** «.
 - »**Huoltotilanne**«
- ▶ Kierrä Rotary Switch -kytkintä, kunnes näytössä lukee »**Koneen asetukset**«.
- ▶ Paina Rotary Switch -kytkintä.
 - »**Koneen asetukset**«
- ▶ Paina Rotary Switch -kytkintä.
 - »**Sammuta jälkeen**«
- ▶ Pyyhkäise näytön yli niin, että »**Tehdasasetukset**« näkyy keskellä.
- ▶ Kosketa kohtaa »**Tehdasasetukset**«.
 - »**Tehdasasetukset**« / »**Palauta tehdasasetukset**«
- ▶ Kosketa kohtaa »**Kyllä**«.
 - Näyttöön tulee lyhyesti näkyviin »**Tallennettu**«.
 - GIGA on pois päältä.

Tietojen kysely

Ohjelmavaiheessa »**Tiedot**« voit kysyä seuraavia tietoja:

- »**Tuotelaskuri**«: Valmistettujen kahvijuomien sekä kuuman veden lukumäärä.
- »**Päivälaskuri**«: Valmistettujen kahvijuomien sekä kuuman veden lukumäärä. Tämä laskuri voidaan nollata.
- »**Huoltolaskuri**«: Suoritettujen hoito-ohjelmien (puhdistus, kalkinpoisto) lukumäärä.

Esimerkki: Näin kysyt valmistettujen kahvijuomien lukumäärää.

Edellytys: Aloitusnäyttö näkyy näytössä.

- ▶ Kosketa kohtaa » **P** «.
 - »**Huoltotilanne**«
- ▶ Kierrä Rotary Switch -kytkintä, kunnes näytössä lukee »**Tiedot**«.

sv

no

da

fi

4 Pysyvät asetukset ohjelmointitilassa

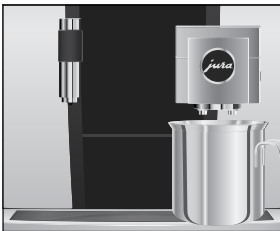
- ▶ Paina Rotary Switch -kytkintä.
»Tuotelaskuri«
- ▶ Kosketa kohtaa »1/2« tai kierrä Rotary Switch -kytkintä saadaksesi muiden tuotteiden lukumäärän näkyviin.
- ▶ Kosketa niin monta kertaa kohtaa »Takaisin«, että aloitusnäyttö on taas näkyvissä.

5 Huolto

GIGA-laitteessa on seuraavat huolto-ohjelmat valmiina:

- Huuhtele laite (»**Huuhtele**«)
 - Huuhtele yhdistelmäsuuttimen maitojärjestelmä
 - Puhdista yhdistelmäsuuttimen maitojärjestelmä (»**Pese maitojärjestelmä**«)
 - Vaihda suodatin (»**Vaihda suodatin**«) (vain, jos suodatin on aktivoitu)
 - Puhdista laite (»**Pese**«)
 - Tee laitteelle kalkinpoisto (»**Kalkinpoisto**«)
- i** Suorita kulloinenkin hoito-ohjelma aina heti, kun sitä pyydetään.
- i** Suorita hygieniasyistä maitojärjestelmäpuhdistus **päivittäin**, kun olet valmistanut maitoa.

Laitteen huuhtelu



Voit käynnistää huuhtelun koska tahansa manuaalisesti.

Edellytys: Aloitusnäyttö näkyy näytössä.

- ▶ Aseta astia yhdistelmäsuuttimen alle.
 - ▶ Kosketa kohtaa »**P**«.
 - »**Huoltotilanne**«
 - ▶ Kosketa kohtaa »**Huoltotilanne**«.
 - »**Pese**«
 - ▶ Pyyhkäise näytön yli niin, että »**Huuhtele**« näkyy keskellä.
 - ▶ Kosketa kohtaa »**Huuhtele**« huuhteluvaiheen käynnistämissiksi.
 - »**Huuhtelee.**«, »**Maitopuoli huuhtelee.**«, vettä valuu yhdistelmäsuuttimesta.
- Huuhtelu pysähtyy automaattisesti. GIGA on taas käyttövalmis.

Automaattinen maitojärjestelmähuuhtelu

15 minuutin kuluttua maidon valmistuksen jälkeen tapahtuu aina maitojärjestelmän **automaattinen** huuhtelu. Aseta siksi aina astia yhdistelmäsuuttimen alle maidon valmistamisen jälkeen.

sv

no

da

fi

Maitojärjestelmän puhdistus

HUOMIO

Jotta yhdistelmäsuuttimen maitojärjestelmä toimisi moitteettomasti, se on puhdistettava **päivittäin**, kun olet valmistanut maitoa.

Väärän puhdistusaineen käyttö voi aiheuttaa vaurioita laitteeseen ja jäämiä veteen.

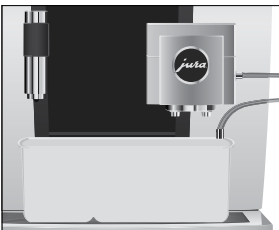
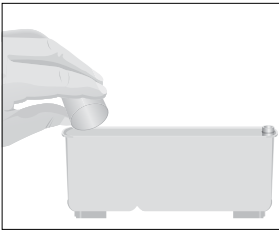
- ▶ Käytä ainoastaan alkuperäisiä JURA-huoltotuotteita.

i JURAn maitojärjestelmän puhdistusainetta on saatavana erikoisliikkeistä.

i Käytä maitojärjestelmäpuhdistukseen toimitukseen sisältyvää säiliötä.

Edellytys: Aloitusnäyttö näkyy näytössä. Näytössä lukee »Pese maitojärjestelmä«.

- ▶ Kosketa kohtaa »Pese maitojärjestelmä«.
- ▶ Kosketa vielä kerran kohtaa »Pese maitojärjestelmä«.
- ▶ Kosketa kohtaa »Aloita«.
- ▶ Kosketa vielä kerran kohtaa »Aloita«.
- ▶ »Pesuneste maitoj.« / »Yhdistä maitoletku«
- ▶ Irrota maitoletku maitosäiliöstä.
- ▶ Lisää mittakorkillinen maitojärjestelmän puhdistusainetta säiliön **taempan** osaan.

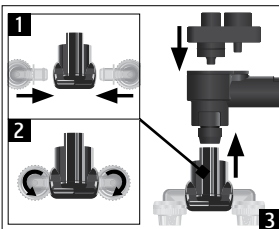
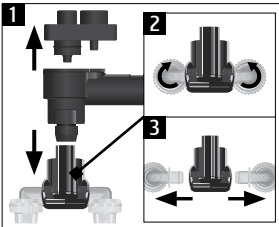
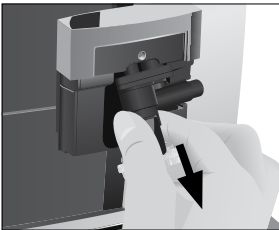
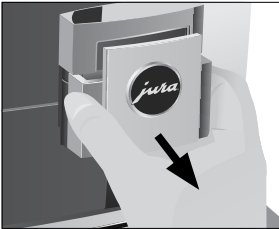
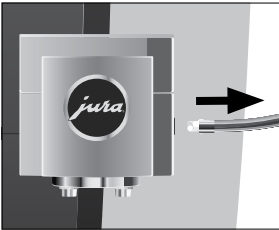


- ▶ Aseta säiliö yhdistelmäsuuttimen alle ja liitä maitoletku säiliöön.

i Maitoletkussa on oltava liitoskappale, jotta se voidaan liittää oikein säiliöön.

- ▶ Kosketa kohtaa »Seuraava«.
- ▶ »Pesee maitojärjestelmää.«, yhdistelmäsuutin ja maitoletku puhdistetaan.
- Vaihe pysähtyy automaattisesti. GIGA on taas käyttövalmis.

Yhdistelmäsuuttimen irrottaminen ja huuhtelu



Jotta yhdistelmäsuutin toimii häiriöttä ja hygieenisesti, irrota ja huuhtele se **päivittäin** maitoa valmistettuasi.

- ▶ Irrota maitoletku ja huuhtele se perusteellisesti juoksevilla vedellä.

- ▶ Ota yhdistelmäsuuttimen kansi etukautta pois.

- ▶ Ota maitojärjestelmä yhdistelmäsuuttimesta.

- ▶ Pura maitojärjestelmä erillisiin osiin.

- ▶ Huuhtele kaikki osat juoksevilla vedellä. Jos maitojäämät ovat kuivuneet tiukasti kiinni, aseta erilliset osat ensin liuokseen, jossa on 250 ml kylmää vettä ja 1 mittakorkillinen JURA -maitojärjestelmän puhdistusainetta. Huuhtele erilliset osat lopuksi huolellisesti.

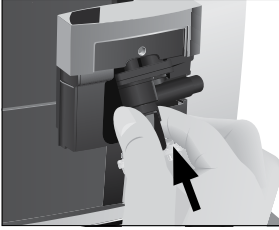
- ▶ Kokoa maitojärjestelmä uudestaan.

sv

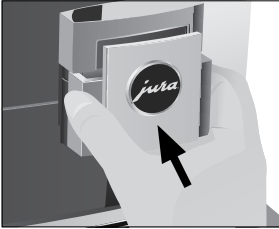
no

da

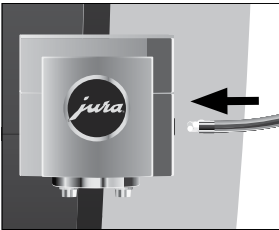
fi



- ▶ Aseta yhteen liitetyt erilliset osat takaisin yhdistelmäsuuttimeen ja paina ne lujasti paikalleen.



- ▶ Aseta yhdistelmäsuuttimen kansi paikalleen.



- ▶ Yhdistä maitoletku yhdistelmäsuuttimeen.

Vaihda suodatin

- i** Sen jälkeen kun asetettu vesimäärä on virrannut läpi, ulkoisen suodatinpatruunan vaikutus on loppunut. GIGA-laitteeseen on vaihdettava suodatin.

Edellytys: Aloitusnäyttö näkyy näytössä. Näytössä lukee »Vaihda vedens.«.

- ▶ Vaihda **ulkoisen** suodatinpatruuna kuten sen käyttöohjeessa on kerrottu.
- ▶ Kosketa kohtaa » P «.
»Huoltotilanne«
- ▶ Paina Rotary Switch -kytkintä.
»Pesä«
- ▶ Kierrä Rotary Switch -kytkintä, kunnes näytössä lukee »Vaihda suodatin«.
- ▶ Paina Rotary Switch -kytkintä.
»Haluatko todella nollata suodattimen kapasiteetin?«

- ▶ Kosketa kohtaa »Kyllä«.
 - »Suodattimen kapasiteetti, litraa:«
 - ▶ Anna ulkoisen suodatinpatruunan suodatuskapasiteetti.
 - ▶ Kosketa kohtaa »Tallenna«.
 - »Tallennettu«
- Aloitusnäyttö näkyy näytössä. GIGA on taas käyttövalmis.

Laitteen puhdistaminen

Kun juomia on valmistettu 180 tai käynnistyshuuhdeluja on tehty 80, GIGA ilmoittaa puhdistuksen tarpeesta.

HUOMIO

Väärän puhdistusaineen käyttö voi aiheuttaa vaurioita laitteeseen ja jäämiä veteen.

- ▶ Käytä ainoastaan alkuperäisiä JURA-huoltotuotteita.

- i** Puhdistusohjelma kestää n. 20 minuuttia.
- i** Älä keskeytä puhdistusohjelmaa. Keskeyttäminen heikentää puhdistuksen laatua.
- i** JURA-puhdistustabletteja on saatavilla erikoisliikkeistä.

Edellytys: Aloitusnäyttö näkyy näytössä. Näytössä lukee »Suorita pesu.«.

- ▶ Kosketa kohtaa »Suorita pesu.«.
- »Pese«
- ▶ Kosketa kohtaa »Pese«.
- ▶ Kosketa kohtaa »Aloita«.
- ▶ Kosketa vielä kerran kohtaa »Aloita«.
- »Tyhjennä kahvipurusäiliö.«
- ▶ Tyhjennä ylimääräisen veden astia ja kahvinporosäiliö ja aseta ne takaisin paikalleen.
- »Paina kiertokytkintä.«
- ▶ Aseta astia yhdistelmäsuuttimen alle.
- ▶ Paina Rotary Switch -kytkintä.
- »Laitetta pestään.«, vettä valuu yhdistelmäsuuttimesta.
- Vaihe keskeytyy, »Lisää pesutabletti.«.
- ▶ Avaa jauhetun kahvin täyttösuppilon kansi.

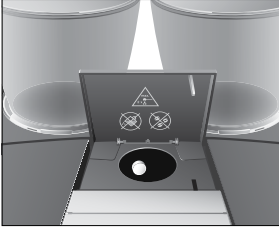


sv

no

da

fi



- ▶ Pistä JURA-puhdistustabletti täyttösuppiloon.
- ▶ Sulje täyttösuppilon kansi.
»Paina kiertokytkintä.«
- ▶ Paina Rotary Switch -kytkintä.
»Laitetta pestään.«, vettä valuu useita kertoja yhdistelmäsuuttimesta.
Vaihe pysähtyy automaattisesti.
»Tyhjennä kahvipurusäiliö.«
- ▶ Tyhjennä ylimääräisen veden astia ja kahvinporosäiliö ja aseta ne takaisin paikalleen.
Puhdistus on päätetty. Aloitusnäyttö näkyy näytössä.

Laitteen kalkinpoisto

GIGA kalkkeutuu käytön mukaan ja ilmoittaa automaattisesti kalkinpoiston tarpeesta. Kalkkeutuminen riippuu käytetyn veden kovuudesta.

i Jos käytät **ulkoista** suodatinpatruunaa ja se on aktivoitu, näyttöön ei tule vaatimusta kalkinpoistosta.

⚠ HUOMIO

Kalkinpoistoaineen joutuminen iholle tai silmiin voi aiheuttaa ärsytystä.

- ▶ Vältä kosketusta ihon ja silmien kanssa.
- ▶ Huuhtelee kalkinpoistoaine pois puhtaalla vedellä. Käänny lääkärin puoleen, jos ainetta joutuu silmiin.

HUOMIO

Väärän kalkinpoistoaineen käyttö voi aiheuttaa vaurioita laitteeseen ja jäämiä veteen.

- ▶ Käytä ainoastaan alkuperäisiä JURA-huoltotuotteita.

HUOMIO

Jos kalkinpoisto keskeytetään, laite saattaa vaurioitua.

- ▶ Suorita kalkinpoisto kokonaan loppuun.

HUOMIO

Jos kalkinpoistoainetta joutuu herkille pinnoille (esim. marmorille), voi aiheutua vaurioita.

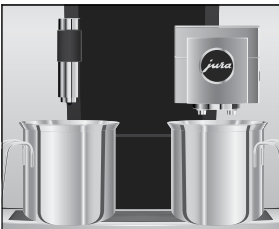
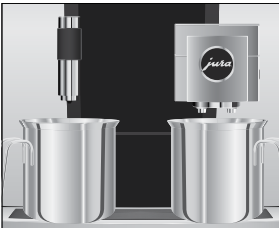
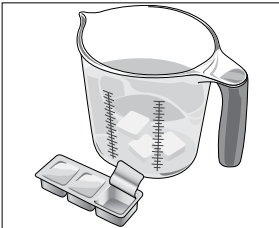
- ▶ Poista roiskeet heti.

i Kalkinpoisto-ohjelma kestää n. 50 minuuttia.

i JURA-kalkinpoistotabletteja on saatavilla erikoisliikkeistä.

Edellytys: Aloitusnäyttö näkyy näytössä. Näytössä lukee »Suorita kalkinpoisto.«.

- ▶ Kosketa kohtaa »Suorita kalkinpoisto.«.
»Kalkinpoisto«
- ▶ Kosketa kohtaa »Kalkinpoisto«.
- ▶ Kosketa kohtaa »Aloita«.
- ▶ Kosketa vielä kerran kohtaa »Aloita«.
»Tyhjennä tippakaukalo.«
- ▶ Tyhjennä ylimääräisen veden astia ja kahvinporosäiliö ja aseta ne takaisin paikalleen.
»Lisää kalkinpoistoaine vesisäiliöön.«
- ▶ Irrota vesisäiliö ja tyhjennä se.
- ▶ Liuota 4 JURA-kalkinpoistotablettia täydellisesti 800 ml:aan vettä. Tämä voi kestää joitakin minutteja.
- ▶ Lisää liuos **tyhjiin** vesisäiliöön ja aseta vesisäiliö paikalleen.
»Paina kiertokytkintä.«



- ▶ Aseta yhdistelmäsuuttimen ja kuumavesisuuttimen alle astia.
- ▶ Paina Rotary Switch -kytkintä.
»Kalkinpoistoa suoritetaan.«, vettä valuu useita kertoja kuumavesi- ja yhdistelmäsuuttimesta ylimääräisen veden astiaan.
Vaihe keskeytyy, »Tyhjennä tippakaukalo.«.
- ▶ Tyhjennä ylimääräisen veden astia ja kahvinporosäiliö ja aseta ne takaisin paikalleen.
»Täytä vesisäiliö«
- ▶ Tyhjennä astiat ja aseta ne takaisin yhdistelmäsuuttimen ja kuumavesisuuttimen alle.
- ▶ Irrota vesisäiliö ja huuhtele se perusteellisesti.
- ▶ Täytä vesisäiliö puhtaalla, kylmällä vedellä ja aseta se takaisin paikalleen.
»Paina kiertokytkintä.«

sv

no

da

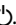
fi

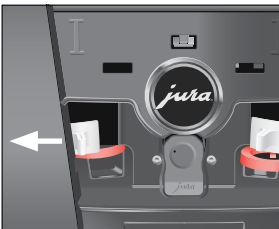
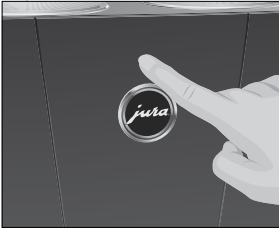
- ▶ Paina Rotary Switch -kytkintä.
»Kalkinpoistoa suoritetaan.«, kalkinpoistovaihetta jatketaan. Vettä valuu useita kertoja kuumavesi- ja yhdistelmäsuuttimesta ylimääräisen veden astiaan.
»Tyhjennä tippakaukalo.«
- ▶ Tyhjennä ylimääräisen veden astia ja kahvinporosäiliö ja aseta ne takaisin paikalleen.
Kalkinpoisto on päätetty. Aloitusnäyttö näkyy näytössä.

i Jos kalkinpoisto keskeytyy odottamattomasti, huuhtelee vesi-säiliö huolellisesti.

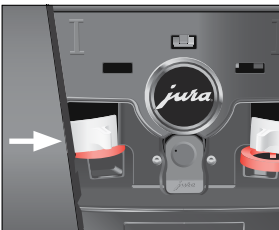
Papusäiliön puhdistaminen

Kahvipavuissa saattaa olla ohut rasvakerros, joka tarttuu papusäiliöiden seinämiin. Tällaiset jäämät voivat vaikuttaa negatiivisesti kahvin laatuun. Puhdista papusäiliöt tämän takia ajoittain.

- ▶ Kytke GIGA pois päältä painamalla Pääle/Pois-näppäintä .
- ▶ Kytke laite virtakytkimellä pois päältä.
- ▶ Avaa laitteen takaosassa oleva huoltoliitännän kansi painamalla JURA-logon yläpuolella olevaa kohtaa.
- ▶ Paina punainen liukusalpa täysin taakse sulkeaksesi papusäiliön.



- ▶ Käännä sininen lukitussalpa ulos.
- ▶ Ota papusäiliö pois.
- ▶ Irrota arominsuojakansi.
- ▶ Tyhjennä papusäiliö.
- ▶ Puhdista papusäiliö kuivalla, pehmeällä liinalla.
- ▶ Aseta papusäiliö paikalleen.



- ▶ Käännä sininen lukitussalpa sisään.
- ▶ Vedä punainen liukusalpa täysin eteen.
- ▶ Aseta huoltoliitännän kansi takaisin ja lukitse se painamalla kohtaa JURA-logon yläpuolella. Se loksahuttaa kuuluvasti paikalleen.
- ▶ Täytä papusäiliö pavuilla ja sulje arominsuojakansi.

6 Ilmoitukset näytössä

Ilmoitus	Syy/seuraus	Toimenpide
»Tyhjennä kahvipurussäiliö.« / »Tyhjennä tippakaukalo.«	Kahvinporosäiliö on täynnä. / Ylimääräisen veden astia on täynnä. Valmistus ei ole mahdollista.	► Tyhjennä kahvinporosäiliö ja ylimääräisen veden astia (katso luku 3 »Päivittäinen käyttö – Päivittäinen hoito«).
»Sulje takapaneli«	Kahvinporosäiliön kansi on auki. Valmistus ei ole mahdollista.	► Aseta ylimääräisen veden astia paikalleen.
»Tippakaukaloa ei asennettu.«	Ylimääräisen veden astia ei ole oikein tai ollenkaan paikallaan. Valmistus ei ole mahdollista.	► Aseta ylimääräisen veden astia paikalleen.
»Täytä vasen papusäiliö« / »Täytä oikea papusäiliö«	Papusäiliö on tyhjä. Et voi valmistaa kahvijuomia, joiden valmistamiseen tarvitaan kahvipapuja tästä papusäiliöstä. Kuuman veden ja maidon valmistus on mahdollista.	► Täytä papusäiliö (katso luku 1 »Valmistelu ja käyttöönotto – Papusäiliön täyttäminen«).
»Pese maitojärjestelmä«	GIGA vaatii maitojärjestelmäpuhdistusta.	► Suorita maitojärjestelmäpuhdistus (katso luku 5 »Huolto – Maitojärjestelmän puhdistus«).
»Vaihda suodatin«	Ulkoisen suodatinpatruunan vaikutus on loppunut. GIGA vaatii suodattimen vaihdon.	► Vaihda ulkoinen suodatinpatruuna (katso luku 5 »Huolto – Vaihda suodatin«).
»Suorita pesu.«	GIGA vaatii puhdistusta.	► Tee puhdistus (katso luku 5 »Huolto – Laitteen puhdistaminen«).
»Suorita kalkinpoisto.«	GIGA vaatii kalkinpoistoa.	► Tee kalkinpoisto (katso luku 5 »Huolto – Laitteen kalkinpoisto«).
»Ei tarpeeksi kahvia.«	Liian vähän jauhettua kahvia lisättiin, GIGA keskeyttää vaiheen.	► Käytä enemmän kahvijauhetta seuraavan valmistuksen yhteydessä (katso luku 2 »Valmistus – Jauhettu kahvi«).
»Huoltokansi puuttuu.«	Huoltoliitännän kansi laitteen takaosassa ei ole paikallaan. Valmistus ei ole mahdollista.	► Aseta huoltoliitännän kansi paikalleen.

sv


no

da

fi

7 Häiriöiden korjaaminen

Ongelma	Syy/seuraus	Toimenpide
Maidon vaahdottamisessa ei muodostu riittävästi vaahtoa tai maitoa roiskuu yhdistelmäsuutimesta.	Yhdistelmäsuutin on likainen.	<ul style="list-style-type: none"> ▶ Puhdista yhdistelmäsuuttimen maitojärjestelmä (katso luku 5 »Huolto – Maitojärjestelmän puhdistus«). ▶ Pura ja huuhtelee yhdistelmäsuutin (katso luku 5 »Huolto – Yhdistelmäsuuttimen irrottaminen ja huuhtelu«).
	Maidon ja maitovaahdon lämpötila on asetettu liian korkeaksi.	▶ Aseta kyseisen tuotteen maidon ja maitovaahdon lämpötila matalammaksi.
Kahvia valmistettaessa kahvia valuu vain tipoitain.	Kahvi tai jauhettu kahvi on jauhettu liian hienoksi ja tukkii järjestelmän. Veden kovuutta ei ole ehkä asetettu oikein.	<ul style="list-style-type: none"> ▶ Aseta jauhin karkeammalle tai käytä karkeammaksi jauhettua kahvia (katso luku 4 »Pysyvät asetukset ohjelmointitilassa – Jauhatusasteen asettaminen«). ▶ Tee kalkinpoisto (katso luku 5 »Huolto – Laitteen kalkinpoisto«).
»Täytä papusäiliö.« ei näy näytössä, vaikka papusäiliö on tyhjä.	Papumäärän ilmaisimella on likaantunut.	▶ Puhdista papusäiliö (katso luku 5 »Huolto – Papusäiliön puhdistaminen«).
Valmistus keskeytyy, »Täytä papusäiliö.« näkyy hetken aikaa näytössä, vaikka papusäiliö on täytetty.	Papusäiliön liukusalpa ei ole vedetty ulos tai ei ole vedetty täysin ulos.	▶ Avaa huoltoliitännän kansi laitteen takaosasta ja vedä luisti täysin ulos (katso luku 5 »Huolto – Papusäiliön puhdistaminen«).
»Tyhjennä tippakaukalo.« näkyy näytössä jatkuvasti.	Ylimääräisen veden astian metalliset tunnistimet ovat likaantuneet.	▶ Puhdista ja kuivaa ylimääräisen veden astiassa takana olevat metalliset tunnistimet.
»Error 2« tai »Error 5« näkyy näytössä.	Jos laite on ollut pitkään kylmässä, lämmitys voi olla estetty turvallisuusyhtälöstä.	▶ Lämmitä laite huoneenlämmössä.

Ongelma	Syy/seuraus	Toimenpide
Näytössä näkyy muita »Error«-ilmoituksia.	-	► Kytke GIGA pois päältä Päälle/ Pois-näppäimellä  . Ota yhteyttä maasi asiakaspalveluun (katso luku 11 »JURA-yhteystiedot / Oikeudelliset huomautukset«).

- i** Jos häiriötä ei voi korjata, ota yhteyttä oman maasi asiakaspalveluun (katso luku 11 »JURA-yhteystiedot / Oikeudelliset huomautukset«).

sv

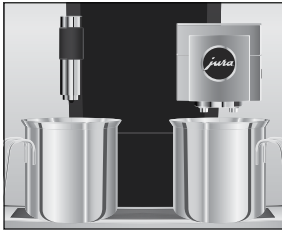
no

da

fi

8 Kuljetus ja ympäristöä koskevien säännösten mukainen hävittäminen

Kuljetus / Järjestelmän tyhjentäminen



Säilytä GIGA-laitteen pakkaus. Sitä voidaan käyttää kuljetussuojana.

GIGA on suojattava pakkaselta kuljetuksen aikana, ja tämän takia laite on tyhjennettävä.

Edellytys: Aloitusnäyttö näkyy näytössä.

- ▶ Irrota maitoletku yhdistelmäsuuttimesta.
- ▶ Aseta yhdistelmäsuuttimen ja kuumavesisuuttimen alle astia.
- ▶ Kosketa kohtaa » P «.
»Huoltotilanne«
- ▶ Kierrä Rotary Switch -kytkintä, kunnes näytössä lukee »Koneen asetukset«.
- ▶ Paina Rotary Switch -kytkintä.
»Koneen asetukset«
- ▶ Pyyhkäise näytön yli niin, että »Tyhjennä järjestelmä« näkyy keskellä.
- ▶ Kosketa kohtaa »Tyhjennä järjestelmä«.
»Tyhjennä järjestelmä« / »Poista vesisäiliö.«
- ▶ Irrota vesisäiliö ja tyhjennä se.
»Paina kiertokytkintä.«
- ▶ Paina Rotary Switch -kytkintä.
Yhdistelmäsuuttimesta ja kuumavesisuuttimesta ulos tulee ulos vettä ja höyryä niin kauan, kunnes järjestelmä on tyhjä.
GIGA on pois päältä.

Hävittäminen

Hävitä vanhat laitteet ympäristöä koskevien säännösten mukaan.



Vanhoissa laitteissa on arvokkaita, kierrätykseen sopivia materiaaleja, jotka on hyödynnettävä. Hävitä vanhat laitteet tämän takia sopivaa keräysjärjestelmää käyttäen.

9 Tekniset tiedot

Jännite	220–240 V ~, 50 Hz
Teho	2700 W
Äänitaso	$L_p < 70$ dB (A)
Ympäristöolosuhteet	Ilmankosteus maks. 80 % Ympäristön lämpötila 10–35 °C
Vaatimustenmukaisuusmerkki	CE
Energiankulutus »Energiansäästö« / »1«	n. 9 Wh
Energiankulutus »Energiansäästö« / »0«	n. 25 Wh
Pumpun paine	staattinen maks. 15 bar
Tulopaine	maks. 8 bar
Vesisäiliön tilavuus	2,6 l
Papusäiliön tilavuus	2 × 650 g
Kahvinporosäiliön tilavuus	maks. 40 annosta
Johdon pituus	n. 1,1 m
Paino	n. 19,0 kg
Mitat (L × K × S)	32 × 56,5 × 49,7 cm

Langattomat yhteydet:

JURA Smart Connect (Bluetooth-yhteys)	Taajuuskaista 2,4 GHz Suurin lähetysteho < 1 mW
---------------------------------------	--

Vesijohtoliitännän tekniset tiedot:

Vesijohtoliitäntä	G 3/4" ulkokierre
Tuloletku	G 3/4" hattumutterilla varustettu metalliletku (letkun pitää vastata voimassa olevia maakohtaisia standardeja)
Sulkuhana	varustettuna vastaventtiilillä (tyyppi EA) ja suodattimella

Huomautus tarkastajalle (standardin DIN VDE 0701-0702 mukainen määräaikaistarkastus): Keskeinen maadoituspiste sijaitsee laitteen etusivulla JURA-logon alla (kierrä JURA-logoa vastapäivään).

sv

no

da

fi

10 Hakemisto

A

- Ajastin 187
- Arominsuojakansi
 - Papusäiliö, jossa arominsuojakansi 162
- Asetukset
 - Pysyvät asetukset ohjelmointitilassa 182
- Asiakaspalvelu 212
- Automaattinen käynnistys
 - Ajastin 187
- Automaattinen poiskytkentä 186
 - Ajastin 187

B

- Bluetooth 173, 207

C

- Caffè Barista 177
- Cappuccino 176
- Cappuccino-puhdistus
 - Maitojärjestelmän puhdistus 196

E

- Energiansäästötila 190
- Ensimmäinen käyttöönotto 170
- Espresso 176
 - Kaksi espressoa 176
- Espresso macchiato 176
- EU-vaatimustenmukaisuusvakuutus 212

F

- Flat white -kahvi 176

H

- Häiriöiden korjaaminen 204
- Hävittäminen 206
- Hoito
 - Päivittäinen hoito 180
 - Säännöllinen hoito 181
- Huolto 195
 - Päivittäinen hoito 180
 - Säännöllinen hoito 181
- Huoltoliitännän kansi 163
- Huoltoliitäntä 163
- Huuhtelu
 - Laite 195

I

- Ilmanvaihtolamellit 162
- Ilmoitukset näytössä 203
- Internet 168

J

- Järjestelmän tyhjentäminen 206
- Jauhatusaste
 - Jauhatusasteen asettaminen 185
- Jauhekahvi
 - Jauhettu kahvi 177
- Jauhettu kahvi 177
 - Jauhetun kahvin mittalusikka 162
- Jauhetun kahvin mittalusikka 162
- Jauhin
 - Jauhatusasteen asettaminen 185
 - Jauhimen esivalinnan aktivointi 178
- JURA
 - Internet 168
 - Yhteystiedot 212

K

- Kahvi 176
 - Kaksi kahvia 176
- Kahvinporosäiliö 162
- Kaksi tuotetta 176
- Kalkinpoisto
 - Laite 200
- Kansi
 - Huoltoliitännän kansi 163
 - Tarvikelokero 162
 - Vesisäiliö 162
- Käynnistys 180
 - Ajastin 187
- Käynnistysaika 187
- Käyttöönotto, ensimmäinen 170
- Kellonaika 187
- Kellonajan esitysmuoto
 - Ohjelmointitila 189
- Kieli 191
- Kosketusnäyttö 163, 168
- Kotisivu 168
- Kuljetus 206
- Kuppitaso 162

Kuuma vesi 179
 Kuumavesisuutin
 Korkeussuunnassa säädettävä kuumavesi-
 suutin 162

L

Laite
 Huuhtelu 195
 Kalkinpoisto 200
 Käynnistys 180
 Päivittäinen hoito 180
 Poiskytkentä 181
 Puhdistaminen 199
 Säännöllinen hoito 181
 Sijoittaminen 169
 Langaton yhteys 207, 173
 Latte macchiato 176
 Lukitseminen
 Ilmoitusten näyttö 190
 Kerta-asetukset 190
 Tuoteasetukset 190
 Tuotekarusellinäkyvä 190

M

Määräysten mukainen käyttö 164
 Maito
 Maidon liittäminen 172
 Maitojärjestelmä
 Puhdistus 196
 Maitojärjestelmähuuhtelu 195
 Maitokahvi 176
 Musta tee 179

N

Näppäin
 Päälle/Pois-näppäin 163
 Näytön kirkkaus 192
 Näyttö
 Kosketusnäyttö 163, 168
 Näyttö, ilmoitukset 203

O

Oheislaitteen yhdistäminen 173
 Ohitusvesimäärä 177
 Ohjelmointitila 182
 Ajastin 187

Asetuksien palautus
 tehdasasetukseen 193
 Automaattinen poiskytkentä 186
 Energiansäästötila 190
 Jauhatusasteen asettaminen 185
 Kellonaika ja päivämäärä 187
 Kieli 191
 Näytön kirkkaus 192
 Tietojen kysely 193
 Toimintojen lukitseminen 190
 Tuoteasetukset 183
 Veden kovuuksen asettaminen 188
 Vesimäärän yksikkö / kellonajan esitys-
 muoto 189

Ongelmat

Häiriöiden korjaaminen 204
 Osoitteet 212

P

Päivämäärä 187
 Päivittäinen hoito 180
 Papsuäiliö
 Papsuäiliö, jossa arominsuojakansi 162
 Puhdistaminen 202
 Täyttäminen 169
 Pavut à la carte
 Jauhimen esivalinnan aktivointi 178
 Pieni kannullinen kahvia 176
 Poiskytkentä 181
 Ajastin 187
 Automaattinen poiskytkentä 186
 Poiskytkentäaika 187
 Puhdistaminen
 Laite 199
 Papsuäiliö 202
 Puhelinnumero 212
 Pysyvät asetukset ohjelmointitilassa 182

R

Ristretto 176
 Kaksi ristrettoa 176
 Rotary Selection 174
 Rotary Switch 168

sv

no

da

fi

S

- Säännöllinen hoito 181
- Sähköliitäntä
 - Tekniset tiedot 207
- Salpa 163
- Sijoittaminen
 - Laitteen sijoittaminen 169
- Smart Connect -lähetin 163, 173
- Suodatinpatruuna
 - Vaihto 198
- Suutin
 - Korkeussäädettävä yhdistelmäsuutin 162
 - Korkeussuunnassa säädettävä kuumavesi-suutin 162
- Symbolien kuvaukset 161

T

- Täyttäminen
 - Papusailiö 169
- Täyttösuppilo
 - Jauhettun kahvin täyttösuppilo 162
- Tehdasasetus
 - Asetuksien palautus
 - tehdasasetukseen 193
- Tekniset tiedot 207
- Tietojen kysely 193
- Tukinumero 212
- Tuoteasetukset 183
 - Muuttaminen 184
- Tuoteasetuksien muuttaminen 184
- Tuotekarusellinäkymä 174
- Tuplatuote 176
- Turvallisuus 164
- Turvallisuusohjeita 164

V

- Vaatumustenmukaisuusvakuutus 212
- Valmistus 174, 176
 - Cappuccino 176
 - Espresso 176
 - Espresso macchiato 176
 - Flat white -kahvi 176
 - Jauhettu kahvi 177
 - Kahvi 176
 - Kaksi espressoa 176
 - Kaksi kahvia 176
 - Kaksi kahvijuomaa 176

- Kaksi ristrettoa 176
- Kuuma vesi 179
- Latte macchiato 176
- Lungo Barista 177
- Maitokahvi 176
- Musta tee 179
- Napin painalluksella 174
- Pieni kannullinen kahvia 176
- Ristretto 176
- Tuotekarusellin kautta 174
- Vihreä tee 179
- Valmistusmahdollisuudet 174
- Veden kovuus
 - Veden kovuuden asettaminen 188
 - Veden kovuuden määrittäminen 170
- Venti Ports
 - Ilmanvaihtolamellit 162
- Verkkojohto 162
- Verkkosivusto 168
- Vesimäärän yksikkö
 - Ohjelmointitila 189
- Vesisäiliö 162
- Viat
 - Häiriöiden korjaaminen 204
- Vihreä tee 179
- Virtakytkin 162

Y

- Yhdistelmäsuutin
 - Irrottaminen ja huuhtelu 197
 - Korkeussäädettävä yhdistelmäsuutin 162
- Yhteystiedot 212
- Ylimääräisen veden astia 162
 - Alusta 162
- Ylimääräisen veden astian alusta 162

sv

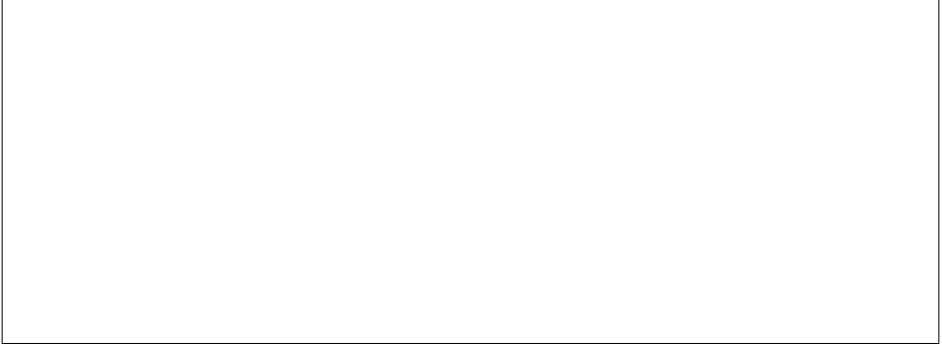
no

da

fi

11 JURA-yhteystiedot / Oikeudelliset huomautukset

JURA-huoltoliikkeesi



JURA Elektroapparate AG
 Kaffeeweltstrasse 10
 CH-4626 Niederbuchsiten
 Puh. +41 (0)62 38 98 233
 jura.com

Direktiivit Laite on seuraavien direktiivien mukainen:

- 2006/42/EY – Konedirektiivi
- 2014/30/EU – Sähkömagneettinen yhteensopivuus
- 2009/125/EY – Energiadirektiivi
- 2011/65/EU – RoHS-direktiivi
- 2014/53/EU – Radiolaitedirektiivi

Yksityiskohtaisen EU-vaatimustenmukaisuusvakuutuksen
 GIGA-laitteesta löydät sivulta jura.com/conformity.

Tekniset muutokset Oikeus teknisiin muutoksiin pidätetään. Tässä käyttöohjeessa käytetty kuvitus on tyyliteltyä, eikä siinä esitetä laitteen alkuperäisiä värejä. GIGA-laite voi olla yksityiskohdiltaan erilainen.

Palaute Mielenpitesee on meille tärkeä! Käytä sivustolla jura.com annettuja yhteydenottomahdollisuuksia.

Tekijänoikeudet Käyttöohjeessa on tietoja, jotka on suojattu tekijänoikeudella. Ohjeen kopioiminen tai kääntäminen toiselle kielelle on kiellettyä ilman JURA Elektroapparate AG:ltä etukäteen saatua kirjallista lupaa.